

HORTUS ARTIUM MEDIÉVALIUM

Journal of the International Research Center for Late Antiquity and Middle Ages, Vol. 20/1, Zagreb-Motovun, 2014.



HORTUS ARTIUM MEDIEVALIUM

Journal of the International Research Center for Late Antiquity and Middle Ages

CODEN HAMEFK

UDC 7(091)"04/14"

HORTUS ARTIUM MEDIEVALIUM

ISSN 1330-7274 (press)
ISSN 1848-9702 (Online)

Journal of the International Research Center for Late Antiquity and Middle Ages

Volume: 20, 2014

Publisher:

International Research Center for Late Antiquity and Middle Ages, Motovun;
University of Zagreb, Croatia

Editor:

Miljenko Jurković,
Department of Art History, Faculty of Humanities and Social Sciences, University of Zagreb, Croatia

Editorial Board:

Jean-Pierre Caillet (Paris)
Igor Fisković (Zagreb)
Nikola Jakšić (Zadar)
Miljenko Jurković (Zagreb)
Giovanna Valenzano (Padova)
Fulvio Zuliani (Padova)

Council of the International Center for Late Antiquity and Middle Ages:

Xavier Barral i Altet, professeur émérite d'Histoire de l'art du Moyen Age à l'Université de Rennes 2, Visiting professor Università di Venezia Ca'Foscari
Gian Pietro Brogiolo, professore di archeologia medievale, Università degli Studi di Padova, Italia
Noël Duval, professeur émérite d'archéologie de l'Antiquité tardive à l'Université de Paris IV-Sorbonne, France
Alain Erlande-Brandenburg, directeur des études, Institut d'Etudes Supérieures des Arts, Paris, France
Igor Fisković, member of the Croatian Academy of Sciences and Arts, professor of Medieval Art History, Faculty of Humanities and Social Sciences,
University of Zagreb, Croatia
Nikola Jakšić, *professor emeritus* of Medieval Art History, University of Zadar, Croatia
Miljenko Jurković, professor of Medieval Art History, Faculty of Humanities and Social Sciences, University of Zagreb, Croatia,
President of the Council
Gisela Ripoll-López, profesora titular de arqueología, Universitat de Barcelona, España
Fulvio Zuliani, professore di storia dell'arte medievale, Università degli Studi di Padova, Italia

Financial Support:

Ministry of Science, Education and Sports of the Republic of Croatia

Language Consultants: Pascale Chevalier (French), Jan Vanek (Italian), Vesna Mildner (English)

Editorial assistant: Maja Zeman

Computer layout: Boris Bui

Printing: Denona, Zagreb, Croatia

Issued: May 2014, 600 copies

Correspondence and Exchanges:

Faculty of Humanities and Social Sciences, University of Zagreb, Department of Art History, (Dr. Miljenko Jurković), Ivana Lučića 3,
10000 Zagreb, Croatia, Phone: ++385 1 6120 147, Fax: ++385 1 6120 144.

Adresse de diffusion:

Adresser toute correspondance commerciale (commandes, abonnements) aux Éditions Brepols
Begijnhof 67, B-2300 Turnhout (Belgique), e-mail : periodicals@brepols.net

Hortus Artium Medievalium is published annually. Articles are reviewed internationally.

Cover: Rome, Arch of Constantine, north side, Vicennalia

HAM is indexed in:

BHA, Bibliography of the History of Art – Bibliographie d'Histoire de l'Art, Vandoeuvre-lès Nancy Cedex, France, Santa Monica, Cal. USA
Architecture Database. Architectural Publications Index & Architectural Publications Index on disc (CD-ROM), Royal Institute of British
Architects, The British Architectural Library.

Art and Archaeological Technical Abstracts ("AATA"). Getty Conservation Institute Projects Bibliographies

ERIH – European Reference Index for the Humanities

FRANCIS database (INIST, CNRS)

CONTENTS

IRCLAMA XX

<i>M. Jurković</i> , The First Twenty Years of the International Research Centre for Late Antiquity and the Middle Ages (IRCLAMA)	6
<i>I. Fisković</i> , Le pubblicazioni croate prima di <i>Hortus Artium Medievalium</i>	10
<i>N. Jakšić</i> , L'apporto dei studiosi croati al patrimonio medievale Europeo nelle pagine di <i>Hortus Artium Medievalium</i>	12
<i>J.-P. Caillet</i> , L'ampleur du champ thématique de vingt années de <i>Hortus Artium Medievalium</i>	14
<i>X. Barral i Altet</i> , Vingt ans au service de la Croatie, de l'Europe et des Études médiévales	16

<i>Jacques Le Goff (1924-2014), l'Europa medievale e la periodizzazione della storia (X. Barral i Altet)</i>	19
--	----

REDEFINING URBAN SPACE IN LATE ANTIQUITY AND THE MIDDLE AGES; TRADITION AND INNOVATION IN LATE ANTIQUE AND MEDIEVAL RESIDENTIAL ARCHITECTURE; TRANSFORMING RURAL LANDSCAPE – CONTINUITY AND/OR CHANGE IN RURAL SETTLEMENT ORGANIZATION

<i>G.P. Brogiolo</i> , Introduction	22
<i>P. Diarte Blasco</i> , Redefining the Urban Landscape in <i>Hispania</i> : Entertainment Buildings and their Transformations in Late Antiquity <i>Preliminary communication</i>	25
<i>E. Cirelli</i> , La ridefinizione degli spazi urbani nelle città dell'Adriatico centrale tra la tarda Antichità e l'alto Medioevo <i>Preliminary communication</i>	39
<i>C. Giostra</i> , I Longobardi e le città: forme materiali e scelte culturali <i>Original scientific paper</i>	48
<i>I. Basić</i> , Diocletian's <i>villa</i> in Late Antique and Early Medieval Historiography: A Reconsideration <i>Original scientific paper</i>	63
<i>A. Taddei</i> , Notes on the So-Called “Palace of Ioukoundianai” at Hebdomon (Constantinople) <i>Preliminary communication</i>	77
<i>S. Ristow</i> , Aachen und Köln, Ingelheim und Mainz – Residenz und Stadt: Siedlungsentwicklung zwischen Spätantike und Frühmittelalter <i>Preliminary communication</i>	85
<i>S. Gai</i> , Tradizione o innovazione? I palazzi reali di età carolingia e ottoniana espressione del potere. L'esempio di Paderborn <i>Preliminary communication</i>	98
<i>D. Ferreri</i> , La città dei vivi e la città dei morti. La ridefinizione degli spazi urbani e le pratiche funerarie a Ravenna e nel territorio circostante tra la tarda Antichità e l'alto Medioevo <i>Preliminary communication</i>	112
<i>A. Chavarria Arnau, F. Giacomello</i> , Riflessioni sul rapporto tra sepolture e cattedrali nell'alto medioevo <i>Preliminary communication</i>	124
<i>J. Eitler</i> , Spätantike Umbrüche im Stadtbild von Teurnia <i>Review</i>	136
<i>M. David</i> , Le vie della Cristianizzazione nella città di Ostia <i>Preliminary communication</i>	145
<i>M. Čaušević-Bully</i> , La ville de <i>Fulfinum</i> (Omišalj, Croatie). Nouveau regard sur le devenir d'une ville antique entre l'Antiquité tardive et le haut Moyen Âge <i>Preliminary communication</i>	157
<i>J.-F. Reynaud</i> , Les lieux de culte et la renaissance Burgonde à Lyon et à Vienne, textes et données archéologiques <i>Review</i>	170
<i>N. Nimmegers</i> , Les groupes épiscopaux de l'espace rhodanien au haut Moyen Âge <i>Review</i>	183
<i>E. Neri, E. Spalla, S. Lusuardi Siena</i> , Il complesso episcopale di Milano: dall'insediamento romano al duomo visconteo. Una problematica sintesi diacronica. <i>Original scientific paper</i>	192
<i>N. Beaudry, P. Chevalier</i> , Le cœur économique du complexe épiscopal de Byllis (Albanie) au VI ^e siècle <i>Preliminary communication</i>	206
<i>J. Sarabia Bautista</i> , La transformación del paisaje rural tras la fundación del obispado de Eio-El Tolmo de Minateda (Hellín, Albacete, España): siglos V al IX d.C. <i>Original scientific paper</i>	216

S. Ciglenečki, The Changing Relations Between City and Countryside in Late Antique Illyricum <i>Preliminary communication</i>	232
M. Milinković, Die Neuformung des Landschaftsbildes und der Stadt im Nordillyricum des 6. Jahrhunderts, Fallstudie Jelica-Gradina <i>Preliminary communication</i>	251
T. Milavec, Z. Modrijan, The Transition Between Late Antiquity and Early Middle Ages in Western Slovenia and Friuli <i>Preliminary communication</i>	260
A. Borzacconi, La riorganizzazione territoriale del patriarcato di Aquileia. Insediamenti rurali e centri urbani tra IX e XI secolo <i>Preliminary communication</i>	272
J. Terrier, M. Jurković et I. Marić, Aux confins de l'empire carolingien, les fouilles archéologiques de l'ancienne agglomération médiévale de Guran en Istrie (Croatie) <i>Review</i>	291
ARTISTIC TRANSFERS IN THE MIDDLE AGES – TRAVELLING SCULPTORS AND PAINTERS IN MEDITERRANEAN EUROPE	
X. Barall i Altet, Introduction : Transferts artistiques, déplacements, mobilité	306
V. Cantone, Se il centurione parla arabo. Arte e propaganda a Bisanzio tra X e XI secolo <i>Review</i>	308
M. Guardia, C. Mancho, J. M. Palau, Borders as a Meeting Place: The Muralists' Workshops in the Pyrenees <i>Preliminary communication</i>	318
I. Escandell Proust, En torno a la <i>Biblia Latina BS75 1297</i> (University of California, Santa Barbara Library) <i>Preliminary communication</i>	332
M. A. Bilotta, La Bibbia miniata Cleveland Museum of Art, MS 2088.2: un esempio dell'illustrazione della Bibbia lungo le coste del Mediterraneo, al crocevia tra l'Occitania e la Catalogna, fra XIII e XIV secolo <i>Preliminary communication</i>	339
R. Alcoy, Los referentes de Ferrer y Arnau Bassa en la pintura Italiana: hipótesis sobre sus viajes de formación <i>Preliminary communication</i>	357
T. Sabater, La movilidad de artistas en el Mediterráneo. Una perspectiva desde la pintura mallorquina del gótico tardío <i>Original scientific paper</i>	372
A. Juan Vicens, Viajes formativos de artistas entre Cerdeña y Mallorca a finales de la Edad Media <i>Original scientific paper</i>	382
M. Cerdà Garriga, La influencia sarda en la imaginería del Cristo gótico doloroso en Mallorca <i>Original scientific paper</i>	389
St. D. Daussy, A la frontière des transferts. La Picardie et les anciens Pays-Bas du sud Vers 1500. <i>Review</i>	396
COMPTE-RENDUS – BOOK REVIEWS	
P. Maraval, <i>Les fils de Constantin. Constantin II (337-340), Constance II (337-361) et Constant (337-350)</i> (Ariane Bodin)	409
Micheletto, Egle (ed.), <i>La cattedrale di Alba. Archeologia di un cantiere</i> (Chiara Lambert)	411
Elizabeth Valdez del Álamo, <i>Palace of the Mind. The Cloister of Silos and Spanish Sculpture of the Twelfth Century</i> (Eduardo Carrero Santamaría)	414
<i>La cathédrale Saint-Pierre de Poitiers. Enquêtes croisées</i> , dir. Claude Andrault-Schmitt (Eduardo Carrero Santamaría)	415
Ghislain Baurly, <i>Les religieuses de Castille. Patronage aristocratique et ordre cistercien XII^e-XIII^e siècles</i> (Laura Cayrol Bernardo)	416
<i>Lieux sacrés et espace ecclésial (IX^e-XV^e siècle)</i> , Cahiers de Fanjeaux vol. 46 (Marie-Elise Gardel)	417
Marie-Pasquine Subes, Jean-Bernard Mathon (dir.), <i>Vierges à l'Enfant médiévales de Catalogne. Mises en perspectives.</i> <i>Suivi du Corpus des Vierges à l'Enfant (XII^e-XV^e siècle) des Pyrénées-Orientales</i> (Géraldine Mallet)	419
Arturo Zaragoza Catalán et Mercedes Gómez-Ferrer Lozano, <i>Pere Compte, arquitecto</i> , (colaboración fotogràfica: Joaquín Bérchez Gómez) (Philippe Araguas)	421
Faucherre Nicolas, Martens Pieter, Pauchot Hugues, édit., <i>La genèse du système bastionné en Europe / The genesis of the bastioned system in Europe, 1500-1550</i> (Marie-Elise Gardel)	422
Gian Pietro Brogiolo, Enrico Cavada, Monica Ibsen, Nicoletta Pisu, Matteo Rapanà (edd.), <i>APSAT 10. Chiese trentine dalle origini al 1250.</i> <i>Volume 1, APSAT 11. Chiese trentine dalle origini al 1250. Volume 2</i> (Alexandra Chavarria Arnau)	424
<i>Castelseprio e Torba: sintesi delle ricerche e aggiornamenti</i> , a cura di Paola Marina De Marchi, <i>Progetti di Archeologia 14</i> (Alexandra Chavarria Arnau)	425
C. Entwistle & L. James (ed.), <i>New Light on Old Glass: Recent Research on Byzantine Mosaics and Glass</i> (Pascale Chevalier)	426
Anne-Marie Manière-Lévêque, <i>Corpus of the Mosaics of Turkey, vol. II : Xanthos, Part 2, The Western Area</i> (Pascale Chevalier)	427

I LONGOBARDI E LE CITTÀ: FORME MATERIALI E SCELTE CULTURALI

CATERINA GIOSTRA

UDC: 711.4(363.5)“06/07”

Original scientific paper

Manuscript received: 16. 02. 2014.

Revised manuscript accepted: 15. 03. 2014.

DOI: 10.1484/J.HAM.5.102631

C. Giostra

Università Cattolica del Sacro Cuore – Milano

Dipartimento di Storia, Archeologia e Storia dell'Arte

Largo A. Gemelli, 1

20123 Milano, Italia

The paper aims at reconsidering the issue of the relationship that the Lombards in Italy had with the city, examining the most significant material evidence (archaeological, epigraphic, sculptural), especially in light of the most recent archaeological discoveries, including housing evidence. The aim is to reflect on the topographic choices and the types of settlements that connoted the foreign-born groups in dukedoms, their social physiognomy, their stage of cultural evolution and the processes of transformation (such as the Christianization or the reference to the ideology of power of Roman tradition) that occurred in urban areas during the two centuries of their presence in the Peninsula.

Keywords: Lombards, City, Archaeology, Topography, Sunken Huts, Churches, Epigraphs, Sculpture, Tombs.

CENNI INTRODUTTIVI

Nell'organizzazione insediativa del regno longobardo in Italia, è indubbia l'attrazione che le antiche città esercitarono, fin dalla prima generazione, su sovrani e duchi (capi di eserciti e di stanziamenti di eserciti)¹; tra queste, si privilegiarono a volte quelle più cariche di tradizione – come Milano, che era stata una delle capitali tetrarchiche –, più spesso quelle funzionali a esigenze strategico-militari². Le città sedi di ducato costituivano luoghi privilegiati del potere politico-amministrativo e militare, oltre che religioso con la presenza del vescovo, e offrivano prestigiose residenze a duchi e gastaldi, quando non al re. Con il tempo, alcune di esse consolidarono un peso mercantile e battevano moneta autonoma, a riprova della loro rilevanza economica e politica³. Gradualmente, anche i simboli legati all'ideologia nazionale, ancora impregnati di sacralità pagana e di valori militari, vennero sostituiti da nuovi messaggi, che si localizzarono negli edifici di culto⁴: l'aristocrazia, cristianizzata e sempre più capace di aggregare importanti forze artistiche, edificò chiese, mausolei e monasteri, che con la ricchezza del loro apparato decorativo davano la misura del prestigio e potere della committenza. Intorno alle élites, vi era la comunità degli uomini liberi, capace di avere un ruolo politico⁵.

Di queste presenze, socialmente articolate, resta qualche toponimo, come la “faramannia” di Pavia o il “cordusio” o corte del duca di Milano; inoltre, disponiamo di alcune menzioni nelle fonti scritte che, circa la committenza longobarda, riguardano costruzioni avviate dalla metà del VII secolo, se si esclude l'operato di Teodolinda a Monza⁶. Su questa base, le ricerche di topografia sono in grado di indicare l'ubicazione dei principali edifici civili e religiosi e dei presunti insediamenti longobardi: questi ultimi tradizionalmente sono stati ritenuti concentrati e separati dalla popolazione locale (spesso in prossimità delle mura), secondo una bipartizione che appare rigida, ma che finora non è stato possibile articolare⁷. Questo scarso quadro di conoscenze è integrato da qualche vecchio e

mal documentato ritrovamento (ricche sepolture e lacerti scultorei ed epigrafici, spesso recuperati in contesti nodali); in genere non è invece correlato a indagini stratigrafiche. In questo panorama spiccano solo i pochi edifici di culto ancora eccezionalmente conservati in elevato: quelli, ben noti, nelle città di Cividale (Santa Maria in Valle), Brescia (San Salvatore), Spoleto (San Salvatore) e Benevento (Santa Sofia)⁸, ai quali si deve aggiungere almeno la chiesa palatina di S. Pietro a Corte a Salerno, pur conservata meno integralmente⁹.

Così, la critica si è concentrata soprattutto sull'edilizia religiosa di fondazione regia o aristocratica di tarda età longobarda e sulle sedi di potere (queste ancora senza dati materiali), privilegiando i simboli delle élites e cercando di interpretarne le motivazioni ideologiche e culturali che di volta in volta le hanno determinate¹⁰; risultano invece ancora sfuggenti, in genere, i contesti abitativi dei ceti longobardi meno elevati. Questo, mentre le ricerche sulle trasformazioni della città nell'alto medioevo italiano si fanno sempre più intense ed efficaci nel tratteggiare quadri urbanistici e architettonici e le relative dinamiche economiche¹¹: ma la componente longobarda resta difficile da riconoscere e quindi da conoscere nelle sue scelte topografiche, edilizie e culturali.

Si cercherà in questa sede di focalizzare questa componente cittadina, attraverso nuovi dati e considerazioni, partendo da quelli che sembrano gli indicatori più eloquenti¹²; data la vastità del tema, si privilegeranno contesti e manufatti di recente rinvenimento, pur inseriti in una rete di conoscenze già consolidate.

LA TOPOGRAFIA INSEDIATIVA E IL RAPPORTO CON LE COMMITTENZE RELIGIOSE TARDE

Brescia. Fino a qualche anno fa (il 2005 circa), l'unico contesto insediativo intramuraneo di cultura longobarda che ne raccontasse in estensione caratteristiche e vicende era quello, ben noto, di Santa Giulia a Brescia¹³. Collocato nel settore nord-orientale della città tra il foro e le mura,

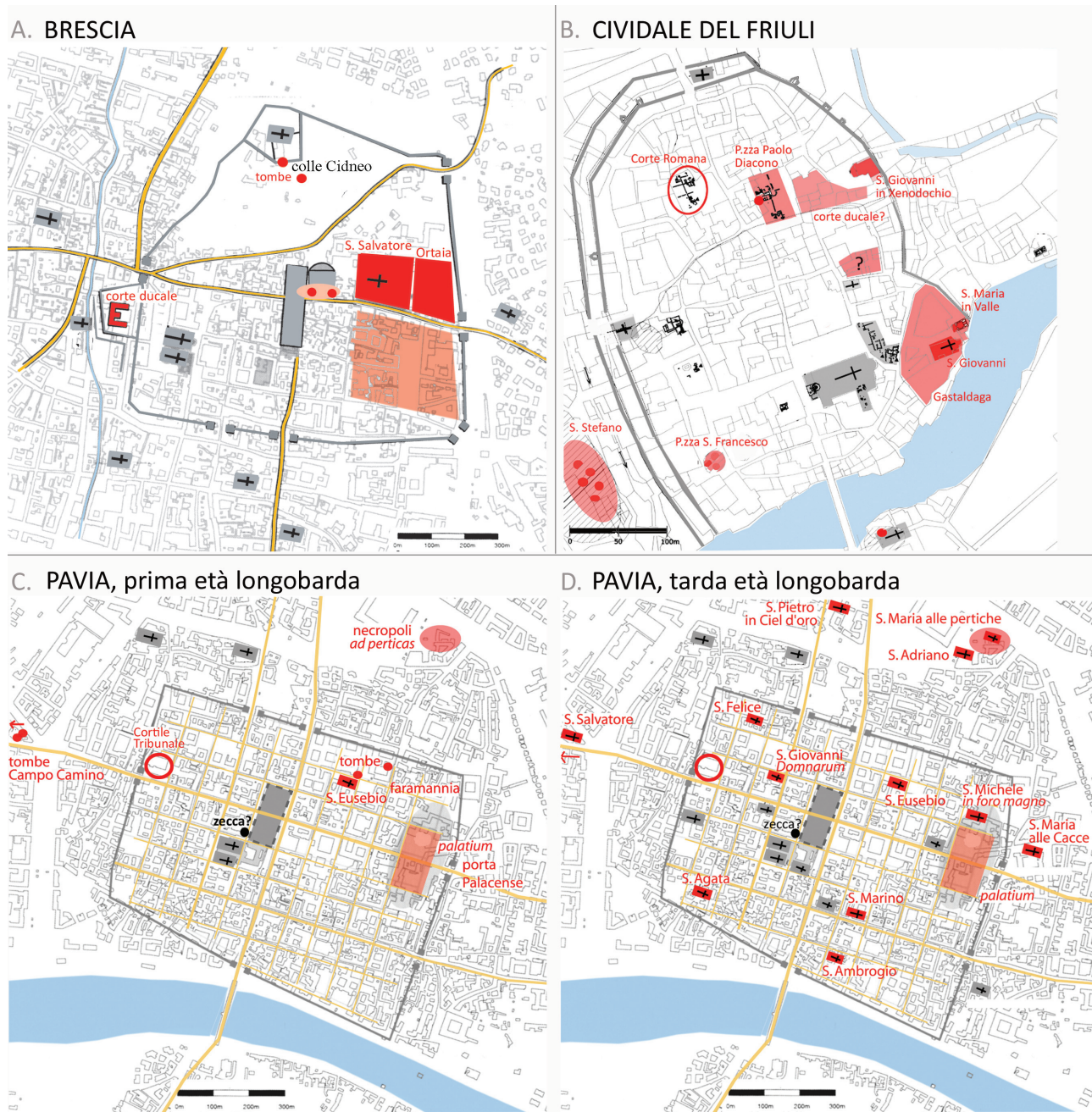


Fig. 1. Pianta delle città in età longobarda, con le principali evidenze insediative e monumentali (in rosso quelle longobarde; in grigio quelle romane, paleocristiane o di committenza dell'aristocrazia locale).

in corrispondenza di una porta, si trovava in posizione diametralmente opposta rispetto alla corte ducale (fig. 1,a)¹⁴; l'area, ricordata alla metà dell'VIII secolo come di pertinenza della corte regia, nella prima età longobarda vede l'impiantarsi di capanne e case, spesso monovano e in tecniche povere, al di sopra di ricche *domus*, già da tempo frazionate e con murature in parte riutilizzate. Si tratta di un gruppo impegnato in numerose attività artigianali, riconosciute anche nel settore settentrionale del foro insieme a strutture povere e sepolture: soprattutto le capanne seminterrate (le *Grubenhäuser* di tradizione germanica) e numerosi frammenti di ceramica con decorazione a stampiglie o a stralucido e a stecca, di derivazione pannonica, permettono di inquadrare almeno parte della popolazione nella cultura longobarda, forse insediata dalle autorità civili¹⁵. Nelle immediate vicinanze delle abitazioni vi sono alcune sepolture: secondo la lettura già proposta da Gian Pietro Brogiolo, si tratta forse di "gruppi marginali

e con limitati orizzonti ideologici e sociali, debolmente cristianizzati, che, seppellendo presso le case, sottraggono la cerimonia funebre alla sfera del pubblico e a uno spazio collettivo e rinunciano a un evento più carico di valori simbolici", sia esso il funerale presso gli ampi cimiteri 'a righe' (con marcata ostentazione e competitività sociale), oppure quello cristiano presso un luogo di culto, con ritualità salvifica¹⁶. Verosimilmente dalla seconda metà del VII secolo e poi con Desiderio e Ansa l'area vede sorgere un complesso edilizio unitario dotato di chiesa riccamente decorata, San Salvatore, grazie a maestranze qualificate e risorse ingenti¹⁷.

Tali tratti caratterizzanti possono forse essere ravvisati anche in altri contesti italiani ancora per lo più inediti: non solo il comparto urbano dove si insedia il gruppo, ma anche la cultura materiale (tipi edilizi e manufatti d'uso), l'integrazione fra lo spazio dei vivi e quello dei morti e, in qualche caso, la successiva edificazione, nei pressi, di un luogo di culto (chiesa o monastero) su committenza aristocratica.



Fig. 2. Pavia, cortile del Palazzo di Giustizia. A: i fondi di due capanne seminterrate rettangolari contigue; B: una terza capanna seminterrata quadrata (Archivio della Soprintendenza per i Beni Archeologici della Lombardia).

Cividale del Friuli. Un primo contesto che sembra riproporre alcune di queste dinamiche è lo scavo di Cividale, loc. Corte Romana, nel comparto settentrionale della città (fig. 1,b)¹⁸. Una *domus*, con fasi di frequentazione fino all'età tardo imperiale, vede un parziale riuso delle strutture del complesso ormai in degrado, nelle quali nuovi ambienti vengono ricavati con muri legati da terra, alzati lignei e pavimenti in battuto. In età longobarda si assiste all'impiantarsi di una capanna lignea parzialmente interrata, rettangolare con montanti agli angoli interni (una *Grubenhaus*), che ha lo stesso orientamento di un edificio con fondazioni in ciottoli legati da malta e terra; è attestata ceramica a stralucido di tipo longobardo e sono state riconosciute possibili attività artigianali¹⁹. Contestuali a queste abitazioni vi erano 53 tombe, con corredi ridotti o assenti, apparentemente raggruppate per nuclei familiari: sembrano sepolture inserite nelle aree – con ampi spazi liberi – di pertinenza di piccole comunità che risiedevano nelle immediate vicinanze, possibilmente di cultura longobarda²⁰.

Il contesto non è molto distante da piazza Paolo Diacono: in passato vi sono state rinvenute le strutture di un imponente edificio tardo-antico con caratteri di rappresentanza e forse ruolo pubblico, che, dopo una fase di degrado, vede una ricostruzione in età longobarda²¹. Alla metà del VII secolo circa viene inserita anche la sepoltura di un armato decisamente altolocato, forse legata al luogo in cui potrebbe aver espletato mansioni pubbliche, se è corretta l'ipotesi, già formulata, dell'identificazione dell'edificio con la corte ducale²². In ogni caso, i ritrovamenti di Corte Romana e piazza Paolo Diacono non sono distanti tra di loro (e forse dal foro, pur ancora non accertato archeologicamente) e – in via di ipotesi – potrebbero avere una connessione, tra gruppi socialmente differenziati: ciò potrebbe indicare anche a Cividale una certa estensione e articolazione delle aree di stanziamento longobardo in città, non concentrate nel settore orientale occupato dalla Gastaldaga (corte regia).

Pavia. Ma lo scavo fra i più rilevanti, anche per la collocazione nella capitale, ancora pressoché sconosciuta nella

sua fisionomia materiale altomedievale, è quello del Palazzo di Giustizia a Pavia²³. La città, come è noto, emerge come capitale intorno al 626, grazie alla reazione anti-cattolica alla politica di Agilulfo e Teodolinda coagulata attorno ai successori Arioaldo e poi Rotari e in contrapposizione a Milano. Già luogo delle grandi riunioni dell'esercito longobardo, che si svolgevano presso la tradizionale necropoli *ad perticas*, fino alla metà del VII secolo si connota per la cattedrale ariana (poi esaugurata con il titolo di S. Eusebio) e il palazzo regio (fig. 1,c)²⁴, quello teodoriciano dove ancora nel IX secolo Agnello ravennate vede la raffigurazione di Teodorico a cavallo²⁵. Era posto nel settore orientale della città, presso le mura e la porta detta Palacense; a nord di esso, nella zona forse già occupata dal teatro romano ormai in abbandono e quindi con maggiore disponibilità di spazio, documenti del X e XI secolo collocano la "faramannia", termine che indicherebbe lo stanziamento longobardo in quest'area; in passato vi sono state trovate le due tombe longobarde individuate finora all'interno delle mura²⁶. Una polarizzazione degli insediamenti arimannici a est/nord-est, che forse è ora possibile articolare maggiormente.

Tra il 2005 e il 2008 per la prima volta a Pavia è stato indagato l'intero deposito stratigrafico di una vasta area urbana, collocata nel settore occidentale della città antica, presso le mura e limitrofa al *decumanus maximus* (attuale corso Cavour)²⁷. In termini ancora preliminari, al di sopra di una prestigiosa *domus* di grandi dimensioni rimasta in uso fino al V secolo e separata dalle mura da una fascia di rispetto, dopo una fase di spoliatura vennero impiantate strutture povere con piani in battuto e focolari, delle quali restano tagli e buche anche per tramezzi lignei e palizzate. Al di fuori dello spazio occupato dalla *domus* romana vennero costruite tre capanne seminterrate: due, nel settore nord-occidentale dello scavo, erano contigue, rettangolari di m. 4 x m. 2, scavate fino a m. 1,40 di profondità, con buche per pali portanti interne al perimetro, silos e buchette da mobilio (fig. 2,a); la terza, a sud-est dell'area, era quadrata di m. 4,50 di lato scavata per m. 1,50, con tre buche interne per lato per

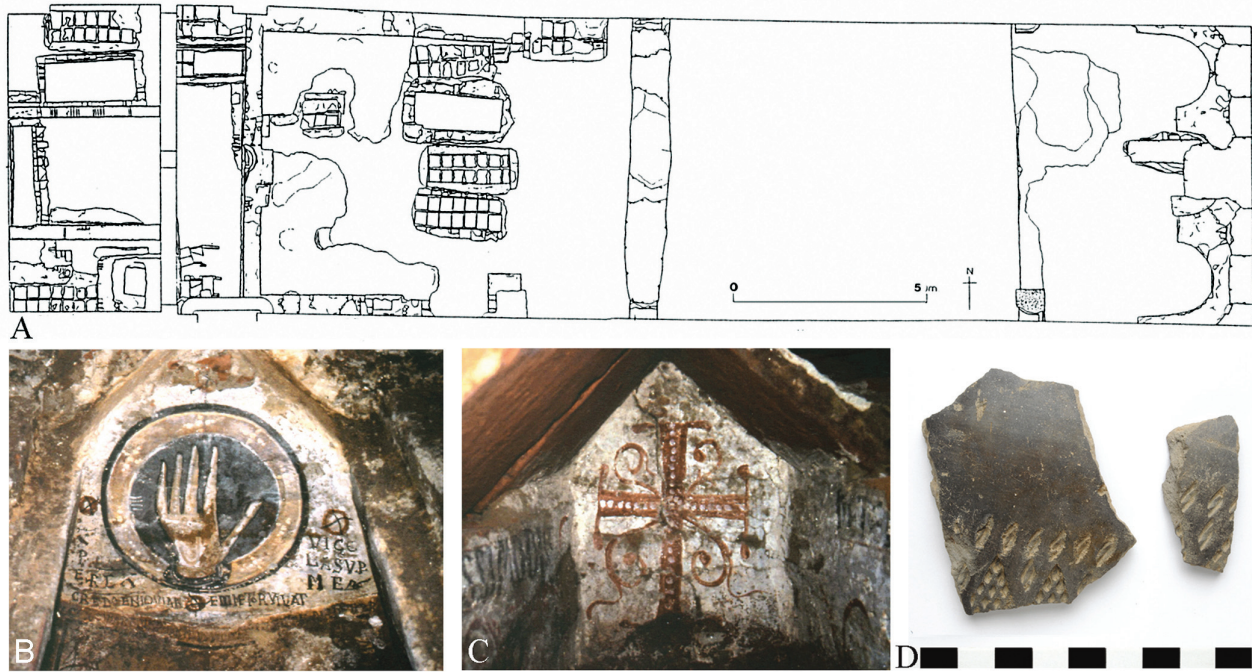


Fig. 3. Pavia, San Felice. A: planimetria di scavo della chiesa (da Invernizzi 1995-97), B: particolare della tomba di Ariperga e C: croce da altra tomba dipinta (da Il futuro dei Longobardi 2000); D: frammenti ceramici con stampiglie (Archivio della Soprintendenza per i Beni Archeologici della Lombardia).

un totale di otto buche (fig. 2,b). Peraltro, la terza capanna trova forse uno stretto confronto tipologico in una delle tre capanne seminterrate (purtroppo vista solo in trincea, ma con tre buche su un lato interne al perimetro) documentate nel *castrum* di Lomello, poco a ovest di Pavia, nello scavo di Villa Maria, che ha interessato una vasta area adiacente alle mura²⁸. Credo che si possano identificare come capanne seminterrate di tradizione germanica, anche a Pavia framviste a strutture abitative di differente tipologia e tecnica costruttiva: ciò può essere l'espressione di più componenti culturali con specifiche tradizioni artigianali o, forse più probabilmente, dell'impiego di più competenze e attitudini di uno stesso gruppo, fra il riutilizzo utilitaristico delle preesistenze riadattate e la creazione ex novo, dove possibile o necessario, di capanne più tradizionali, forse con diversa funzione²⁹. La connotazione germanica sembra trovare conferma in alcuni frammenti di ceramica a stampiglie e a stralucido con steccature a reticolo provenienti dall'area³⁰. Infine, c'è da notare che nell'area vi erano anche due tombe a inumazione in fosse in nuda terra, prive di corredo, a riproporre il rapporto integrato di abitazioni e sepolture. Seguì un periodo di abbandono, solo con scavi per fosse di scarico.

Se si ritiene che gli indicatori siano sufficienti a testimoniare la presenza di un nucleo longobardo, allora la componente germanica non sarebbe distinta e concentrata nella parte orientale della città, ma maggiormente distribuita (e gradualmente integrata). Potrebbe essersi insediata soprattutto nelle aree libere più frequenti a ridosso delle mura; oppure, forse anche a ovest, potrebbe aver seguito logiche funzionali al controllo della porta, magari in relazione a una seconda sede di potere (la *curtis ducis*) non ancora localizzata, ma da immaginare in una bipolarità topografica (corte regia e corte ducale) in genere comune alle città sedi di ducato³¹. Anche a ovest della città peraltro, presso Campo Camino, in passato sono stati trovati oggetti di corredo longobardi (fig. 1,c)³²: la località, fuori Porta Marenga, non è lontana dalla chiesa suburbana di San Salvatore, il mausoleo dinastico voluto da Ariperto I (653-661) dove furono sepolti i sovrani della dinastia bavarese fino ad Ariperto II (+712) (fig. 1,d)³³. Non si può forse escludere la connessione

dell'edificio con una precedente area funeraria tradizionale, come poi Rodelinda moglie di Pertarito volle per Santa Maria alle Pertiche sulla necropoli *ad perticas*³⁴: comunque, le sepolture sembrano da attribuire ad un gruppo stabilitosi in un settore occidentale (urbano o suburbano). Più difficile è invece valutare, tornando entro le mura, se la zecca, controllata dal re, poteva trovarsi – come a Milano – in posizione centrale e in relazione con il foro (pur non localizzato con precisione) ed eventualmente in continuità topografica rispetto alla fase romana e tardo-gota, confermando una presenza longobarda non solo nel settore orientale.

In ogni caso, nello stesso comparto urbano nord-occidentale dello scavo del Palazzo di Giustizia si trovava la chiesa di San Giovanni *Domnarum*, la prima fondazione religiosa regia pavese voluta da Gundiperga, figlia di Teodolinda, intorno alla metà del VII secolo³⁵; inoltre, vi era la chiesa di San Salvatore e dei SS. Pietro e Paolo del monastero della Regina, poi chiesa di San Felice (fig. 1,d). Gli interventi si inquadrano nelle attività di evergetismo religioso promosso da re e aristocratici, che a Pavia – in un clima di forte dinamismo della successione regia – portò al proliferare di chiese, mausolei e monasteri, nuove manifestazioni del potere che andarono a sostituire i simboli legati all'ideologia nazionale dei Longobardi. Se la magnificenza delle chiese esprimeva il fervore religioso, i cenobi contribuivano anche alla gestione del patrimonio familiare, mentre la perpetuazione della memoria delle élites assumeva nuove forme monumentali e l'identità del defunto veniva affidata a un'accurata epigrafe³⁶. Il San Giovanni *Domnarum* si ritiene sorto in un'area occupata da un impianto termale romano³⁷; circa eventuali preesistenze longobarde rispetto alla chiesa, si ha notizia di una fiasca/bottiglia apparentemente lucidata e decorata a steccature diagonali, trovata nella chiesa ma riutilizzata per un ripostiglio monetale all'inizio del XII secolo: potrebbe provenire da una tomba nei dintorni dell'edificio, ma solo in via ipotetica³⁸.

Della chiesa di San Felice recenti scavi hanno precisato l'impianto originario ad aula unica triabsidata (m. 15 x m. 8), con cripta sottostante e probabilmente con atrio (fig. 3,a)³⁹. Hanno inoltre documentato, all'interno e all'esterno

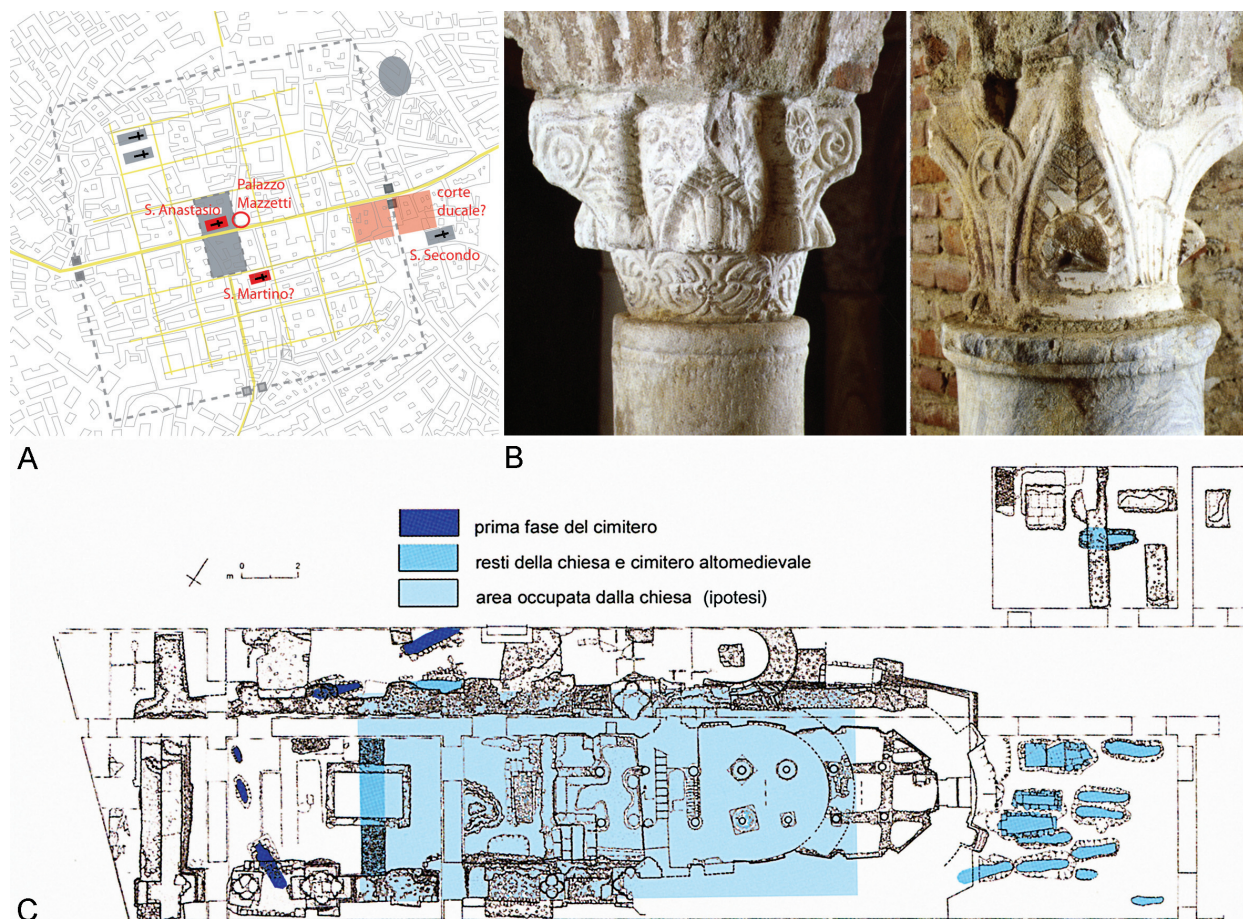


Fig. 4. Asti, S. Anastasio. A: pianta della città in età longobarda. B: capitelli. C: planimetria con le sepolture preesistenti (blu) e la prima fase della chiesa in muratura (azzurro) (da Crosetto 2004).

del portico, otto tombe a cassa di laterizi, probabile zona di sepolture privilegiate; alcune erano internamente intonacate e dipinte (fig. 3, b e c): quella della *Abbatissa Ariperga* mostra la mano di Dio benedicente, i libri dei Vangeli, croci bicrome e si leggono invocazioni di misericordia e professioni di fede. Il repertorio decorativo e i caratteri paleografici delle iscrizioni inquadrano le tombe nella seconda metà dell'VIII secolo, *terminus ante quem* per la chiesa⁴⁰; le analisi alla termoluminescenza, condotte sui laterizi delle tombe contestualmente a una serie di verifiche archeometriche su intonaci, malte e pigmenti, hanno confermato un inquadramento cronologico della fondazione all'VIII secolo⁴¹, rendendo attendibile l'attribuzione a Desiderio e Ansa ricordata dalle fonti⁴².

L'indagine del deposito stratigrafico sottostante il primo impianto ecclesiastico ha permesso di accertare tracce insediative tardo-romane. Successivamente, dopo un periodo di abbandono, le strutture sono in parte riutilizzate a scopo abitativo e affiancate da qualche inumazione: un primo screening dei materiali provenienti dagli strati di questa fase ha identificato alcuni frammenti di ceramica stampigliata (fig. 3, d)⁴³. Il complesso monastico di S. Felice, dunque, probabilmente sorge su un'area (e un più ampio settore urbano) non di nuovo insediamento longobardo, analogamente alla dinamica già accertata per il cenobio bresciano di S. Salvatore, e verosimilmente su proprietà fiscali, anche se in questo caso – a differenza di Brescia – non se ne ha esplicita menzione.

Asti. La dinamica di una fondazione religiosa aristocratica in un settore urbano di antico insediamento longobardo, chiara a Brescia e riconoscibile anche a Pavia, potrebbe essere presupposta e forse ravvisata anche in relazione ad altri

luoghi di culto cittadini. Asti è sede di ducato, retta dal 589 da Gundualdo, fratello di Teodolinda; in seguito, nel 653, suo figlio Ariperto I vede l'ascesa al trono regio, ripristinando la dinastia cattolica bavarese⁴⁴. La topografia urbana è ancora poco nota nelle sue connotazioni materiali altomedievali⁴⁵. Il toponimo *curtis ducati* è ancora ricordato in un placito del 940 e collocato a oriente della città, nei pressi della chiesa di San Secondo (fig. 4, a); essendo a tutt'oggi ancora priva di riscontri archeologici, resta dubbia la sua collocazione, nella maglia urbana oppure immediatamente al di fuori di essa, come supposto per le corti ducali di Brescia e di Lucca⁴⁶.

Di recente sono stati indagati sia la chiesa di Sant'Anastasio, che l'area di Palazzo Mazzetti poco a est di questa. L'edificio di culto si sovrappone all'antico foro di *Hasta*, che tra la fine del IV e il V secolo vede diffusi segnali di crisi e di abbandono, con asportazione delle lastre pavimentali e dei sesquipedali delle strutture murarie; tra il VI e il VII è adibito a discarica e ad attività di cava, con limitata presenza abitativa su accumulo di livelli e accrescimento delle quote di calpestio. Vi è inoltre la formazione di un piccolo cimitero (fig. 4, c, le tombe in blu), che per l'orientamento delle sepolture potrebbe già presupporre un edificio ligneo quadrangolare, indiziato anche da alcune buche di palo allineate con le tombe. In un secondo momento, forse ancora nella seconda metà del VII secolo (o poco dopo) sulla base delle analisi al C14, il cambiamento dell'orientamento delle tombe (fig. 4, c, in azzurro) dovette essere determinato dalla costruzione della prima chiesa in muratura: di questa restano solo un muro rettilineo e un plinto, ritenuti pertinenti alla facciata. Le tombe – documentate in particolare dietro l'abside –, sono ora accurate nella struttura e accolgono

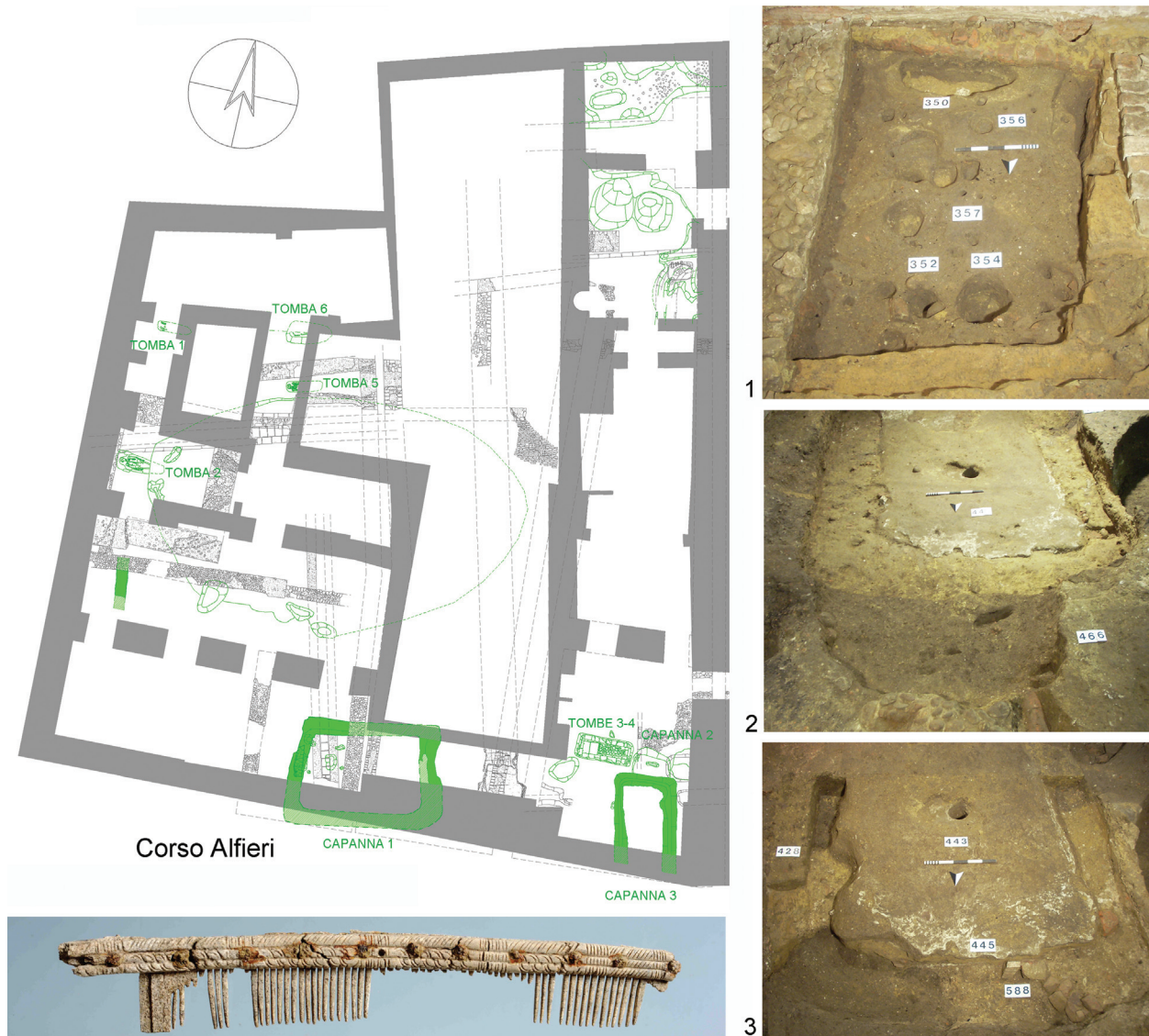


Fig. 5. Asti, Palazzo Mazzetti. I numeri indicano le tre fasi di capanne seminterrate; pettine dalla T 3/4 (Archivio della Soprintendenza per i Beni Archeologici del Piemonte).

individui che ebbero una buona alimentazione e che, per elementi metrici e morfometrici, sono stati in parte ritenuti assimilabili a defunti di necropoli longobarde. Organizzate per nuclei ristretti, le inumazioni di individui maschili, femminili e infantili permettono di ipotizzare nuclei familiari allargati, evidentemente prima che venisse impiantato il monastero: si tratta probabilmente di esponenti del ceto dirigente legato alla fondazione della chiesa. Su di essa si innesta la dedica a Sant'Anastasio, culto diffuso in Italia settentrionale per impulso di Liutprando che richiama la fondazione religiosa del sovrano nel palazzo di Corteolona (Pavia); inoltre, allo stesso periodo rimanda l'apprestamento dell'arredo liturgico, di cui restano due pregevoli capitelli reimpiegati nella cripta romanica, attribuiti appunto alla prima metà dell'VIII secolo (fig. 4, b). Essi peraltro trovano stretti confronti con altri reperti astigiani dalla cattedrale e da San Secondo, a suggerire un diffuso rinnovo, a quest'epoca, della decorazione scultorea delle principali chiese della città⁴⁷.

Anche in relazione a questa fondazione religiosa è forse ravvisabile la precedente e contestuale presenza di gruppi longobardi insediati non lontano dall'edificio di culto. Lo scavo presso Palazzo Mazzetti (2006-2010) ha permesso di stabilire – ancora in via preliminare – che sui resti di un complesso edilizio apparentemente sul lato orientale del

foro, dopo precoci segnali di disuso delle condutture (fin dal III-IV secolo), nonché spoliazioni e fosse di scarico con materiali di IV-V secolo, una serie di buche di palo e tagli testimonia il passaggio a strutture lignee, contestuali al riutilizzo di murature preesistenti (fig. 5). In corrispondenza del decumano (corso Alfieri), nello spazio antistante il muro che chiudeva il foro a est, almeno una capanna seminterrata poggiante su pali, probabilmente rettangolare lunga circa m. 5, è stata preliminarmente inquadrata nel VI secolo (fig. 5,1). L'intenso utilizzo è documentato da una fitta sequenza di sottili livelli d'uso intercalata da piccole buche di palo; successive fondazioni in argilla pressata furono riprese da muretti in argilla e laterizi frammentari. A nord, forse in questa fase, vi sono apprestamenti a uso artigianale come piccole vasche di decantazione e strutture forse utili all'essiccazione di prodotti.

Nel VII secolo, nell'area vi sono sepolture, per lo più in fossa terragna o con semplice recinzione; solo una (tomba 3/4), con cassa in muratura, ha restituito un lungo pettine a una fila di denti con costola decorata da incisioni (metà/seconda metà del VII secolo) (fig. 5). Accanto ad essa vi era una capanna seminterrata poggiante su impalcatura lignea e attigua a un focolare a terra: se ne conservava la sola estremità settentrionale, larga circa m. 1; era forse l'annesso funzionale di un fabbricato maggiore (fig. 5,2).

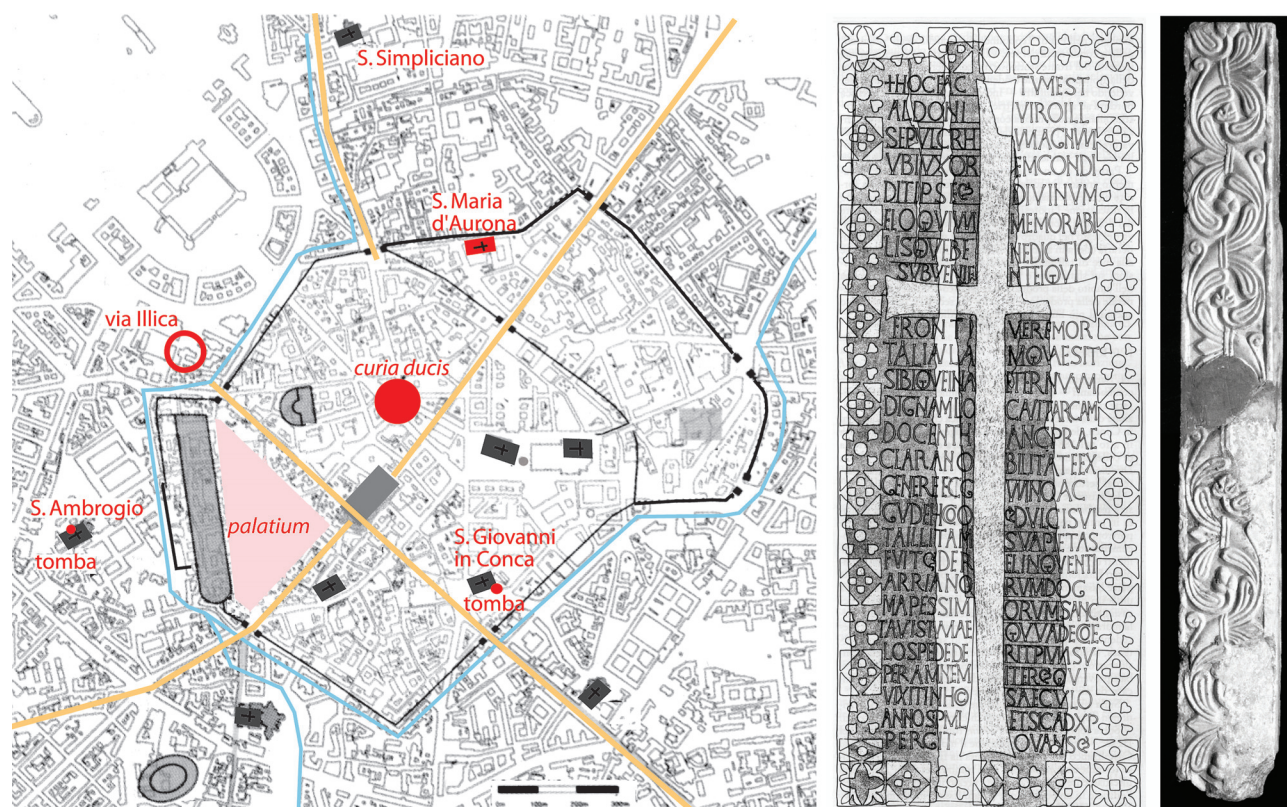


Fig. 6. Milano. A: pianta della città in età longobarda. B: Epigrafe di Aldo da San Giovanni in Conca (da Lusuardi Siena 1995); C: frammento scultoreo da Santa Maria d'Aurona.

Tra i materiali di questi contesti vi sono alcuni frammenti di ceramica a stralucido e una guarnizione di cintura per la sospensione delle armi in bronzo con incisioni a occhi di dado (metà/seconda metà del VII secolo). A queste evidenze segue una nuova struttura seminterrata rettangolare, della quale resta il cavo di asportazione dei perimetrali (fig. 5,3). L'ambiente è largo m. 1,20 e lungo almeno 3 e ha avuto un rifacimento degli alzati, che dovevano essere in argilla e frammenti lapidei e laterizi con intelaiatura lignea; realizzato verosimilmente nell'VIII secolo, il manufatto dovette avere una lunga durata e forse funzione artigianale. La fitta sequenza altomedievale prosegue con fasi meno pertinenti l'argomento in analisi⁴⁸.

L'IDEOLOGIA DEL POTERE CATTOLICO

Milano. Circa la topografia insediativa dei Longobardi in rapporto alle città, se i contesti abitativi finora considerati erano intramuranei, a Milano uno scavo ancora in corso (dicembre 2013) in via Illica ha documentato una capanna seminterrata verosimilmente di età longobarda, con sepolture in fossa terragna nei pressi, una delle quali con una piccola fiasca in ceramica come offerta (fig. 6,a)⁴⁹. Il sito è suburbano, oltre le mura e il corso d'acqua che le lambiva. Si trova in prossimità di una porta urbana e del settore intramuraneo occidentale, dove sorgeva l'esteso palazzo imperiale, simbolo della tradizione tardo-antica: esso venne rioccupato da Agilulfo e dalla dinastia regia cattolica, con un forte rimando ideologico e di legittimazione, facendo leva anche sulla componente romana per stabilizzare il regno. I frammenti di ceramica di tipo longobardo recuperati nel recente scavo di via Gorani e a Santa Maria alla Porta offrono primi elementi materiali a supporto di una presenza allocatona nell'area del *palatium*. In età liutprandea nei pressi (a sud del cardo massimo) il vescovo Natale fondò la chiesa di San Giorgio al Palazzo⁵⁰.

Nel vicino circo, come riporta Paolo Diacono, si svolge l'acclamazione a re del piccolo Adaloaldo, voluta da Agilulfo nel 602 con cerimoniale di corte bizantino (*Hist. Lang.*, IV, 30). Un episodio carico di valenza simbolica spesso richiamato dagli studiosi, che forse può trovare qualche elemento di puntualizzazione circa le strutture materiali altomedievali. E' forse nella chiesa di S. Pietro *in vinea* (in via Vigna, all'interno del circo) che fu trovata una crocetta aurea longobarda, di cui resta uno schizzo settecentesco dove sembra decorata con intrecci animalistici caotici e convulsi dello Schlaufenstil dei decenni a cavallo del 600. Se la notizia fosse attendibile, all'interno del circo potevano trovarsi sepolture longobarde, probabilmente prima della costruzione della chiesa di San Pietro *in vinea*⁵¹: esse presupporrebbero a quest'epoca un interro e una ruralizzazione all'interno del monumentale edificio da spettacolo, con processi di destrutturazione e trasformazione dell'aspetto materiale, che tuttavia doveva essere ancora molto evocativo nelle strutture in elevato.

Negli anni del ben noto evergetismo di Teodolinda a Monza nella basilica di S. Giovanni e nel vicino *palatium*, a Milano un'altra precoce committenza religiosa reca la firma di Agilulfo e Adaloaldo: è testimoniata da tegole con bollo "+ Gl(ori)ori(ss)imi dom(i)n(i) [n(o)stri] reg(es) Agilulf et Adiuvald fil(i)us pr[ae]c(e)p(e)r(unt)", provenienti dalla basilica paleocristiana di San Simpliciano, nel suburbio settentrionale. La chiesa custodiva le reliquie dei martiri dell'Anania, in Trentino, che dovevano essere cari all'abate Secondo di Non, presente alla corte di Agilulfo e Teodolinda; le tegole testimoniano quantomeno il rifacimento del tetto, se non addirittura la radicale ristrutturazione altomedievale della basilica, che – con l'inserimento dei colonnati – ne cambiò l'organizzazione spaziale interna, da una giustapposizione di volumi intorno al settore centrale ad uno sviluppo marcatamente longitudinale con focus più arretrato verso l'abside⁵². Sempre nella prima metà del VII



Fig. 7. Torino. A: mappa dei ritrovamenti longobardi nel territorio. B: croce di Beinasco con possibile trascrizione.

secolo, il dignitario *Marchebadus*, possessore di un anello sigillo aureo, volle essere sepolto davanti al presbiterio della prestigiosa basilica paleocristiana di Sant’Ambrogio, nel suburbio occidentale, presso i corpi dei martiri Gervasio e Protasio e di Ambrogio; fu deposto ancora con un corredo d’armi composto da spada, lancia e speroni, e con una crocetta in lamina d’oro decorata con l’impressione di tremissi coniacati a Ravenna sotto l’imperatore Eraclio (615-641), le cesoie e due pettini, uno verosimilmente offerto al secondo individuo inumato nello stesso sarcofago⁵³.

Se negli anni successivi, la reazione anti-cattolica e anti-romana incarnata da Arioaldo e poi Rotari portò la dinastia ariana – come si è detto – a spostarsi a Pavia, a Milano è forse dell’avanzato VII secolo l’epigrafe di Aldo, trovata nella chiesa di San Giovanni in Conca (fig. 6,b)⁵⁴. Il defunto si proclama difensore del cattolicesimo rispetto ai “pessimi ariani”, fa apprestare un’aula come mausoleo familiare e vi si fa seppellire, con un’epigrafe dai caratteri decisamente accurati. Ma vi è anche l’esaltazione della stirpe, evidenziata dalla citazione dell’illustre discendenza da Godehoc, che è suggestivo ma non provato identificare con il re Godehoc che nel V secolo condusse i Longobardi nel Rugiland, mentre Egwin potrebbe essere il duca di Trento cognato di Teodolinda. In ogni caso, la citazione, che conferiva autorevolezza e legittimazione alla continuità del predominio sociale, rientra nel solco della memoria familiare dei più antichi nuclei, che custodivano e trasmettevano la storia e i valori tradizionali della *gens*, e costituisce un esempio dell’attaccamento alla tradizione della stirpe da parte di un membro dell’aristocrazia longobarda cristianizzata. Il testo metrico, nonché la pregiata fattura, richiamano l’epigrafia aulica della tarda età longobarda, nota soprattutto da Pavia, che presuppone la presenza di maestri di retorica, uomini di cultura e abili artigiani.

Anche la scultura superstite dal monastero di Santa Maria d’Aurona (fig. 6,c), edificato intorno al 740 lungo le mura settentrionali di Milano (già in via Monte di Pietà, demolito nell’Ottocento), presenta caratteri e fattura tali da richiamare il livello raggiunto nelle altre città legate in qualche misura alla presenza regia: Cividale, Brescia e Pavia. La tradizione attribuisce la fondazione del cenobio ad Aurona, sorella di Liutprando; nell’edificio tutti e quattro gli antichi cataloghi dei vescovi di Milano collocano la sepoltura del vescovo Teodoro II, anch’egli membro della famiglia reale⁵⁵.

IL RAPPORTO CON LA ROCCA, IL SUBURBIO E IL TERRITORIO

Trento. In funzione strategica più essere letto anche l’interesse dei Longobardi per i dossi prossimi alle città. A Brescia la riqualificazione della sommità del colle Cidneo, che sovrasta la città, fu probabilmente collegata anche a una funzione militare, che in età longobarda potrebbe trovare un riscontro in due sepolture di armati trovate in passato nell’area del castello⁵⁶. Anche sul Doss Trento, alle porte della città ducale trentina, viene comunemente collocato il *castrum* già esistente in età longobarda e dotato di un prestigioso luogo di culto sulla sommità: ai piedi del rilievo sono state trovate alcune sepolture di armati anche con guarnizioni di cintura ageminata della seconda metà del VII secolo, tra i quali un cavaliere; nell’area, una poderosa struttura con reimpiego di materiale lapideo romano è stato interpretato come elemento di difesa⁵⁷.

Spoletto. Lo scavo più recente in merito (2007-2010) ha interessato il colle Sant’Elia a Spoleto: la presenza longobarda – già ipotizzata in passato – ha cominciato ad assumere concretezza materiale, in particolare grazie al rinvenimento di alcune guarnizioni ageminate di cintura per la sospensione delle armi, verosimilmente provenienti da sepolture sconvolte⁵⁸. Nel capoluogo centro-italico, con ogni probabilità l’insediamento longobardo riutilizzò anche le strutture dell’anfiteatro romano, già fortificato da Totila per lo stanziamento dell’esercito ostrogoto e trasformato in *castrum*⁵⁹: un luogo prossimo alle mura, estremamente funzionale anche a necessità logistiche (maneggio, vettovagliamento, ricovero degli animali dell’esercito). Nel suburbio settentrionale, appena fuori dalla città, quasi a cingere il nucleo urbano sorse anche la basilica di San Salvatore, verosimilmente su memorie del culto paleocristiano, ma per il quale di recente è stata ribadita la committenza longobarda e supposta la funzione di centro religioso della sede ducale, forse anche di fede ariana. Sorprendente risulta lo stile classicheggiante – come nel vicino Tempietto sul Clitunno – sia nelle strutture architettoniche che nel linguaggio figurativo dell’edificio⁶⁰.

Torino, hinterland. Allargando lo sguardo dall’immediato suburbio all’hinterland, alcuni abitati sono esterni alla città (entro Km. 7-8), ma in relazione con essa e forse anche in funzione di essa. Significativo mi sembra il caso di Torino, nei pressi della quale due sono le grandi necropoli finora note, affiancate da tracce dell’abitato (fig. 7,a): Collegno a ovest e Moncalieri, fraz. Testona a sud. Lungo la strada verso

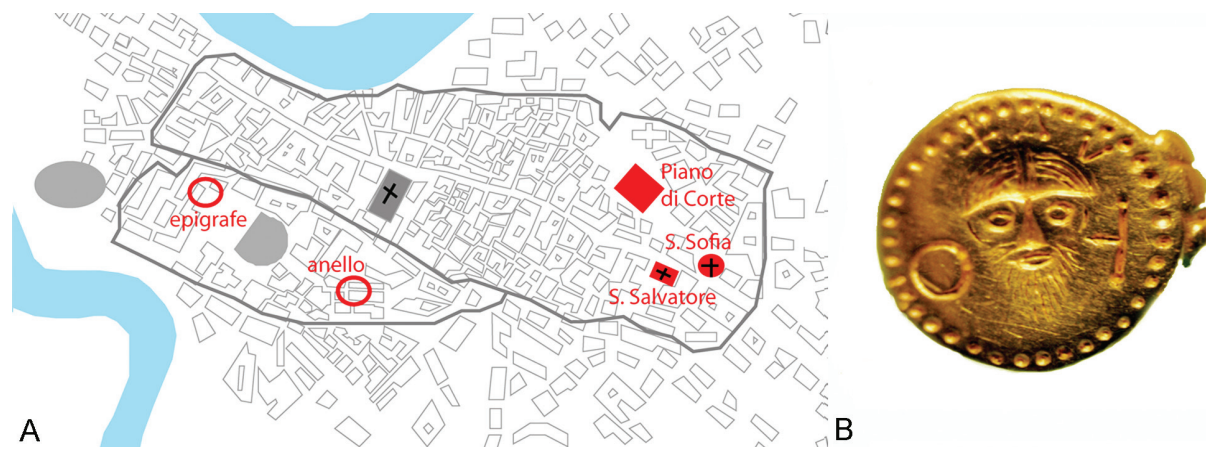


Fig. 8. Benevento. A: pianta della città in età longobarda. B: anello sigillo da via Lucarelli (da Giostra 2004).

la valle di Susa e le Gallie, in corrispondenza di un guado sul fiume Dora e in prossimità della strada “della Varda” (dal longobardo *Warda*, posto di guardia), recenti scavi (2002-2006) hanno individuato l’insediamento di un ricco gruppo familiare goto, sul quale si stanziava poi una comunità longobarda. Di questa restano estese evidenze dell’abitato – anche con capanne seminterrate e ceramica stampigliata trovata sul fondo – e la grande necropoli ‘a righe’, con camere lignee, corredi d’armi e sacrificio del cavallo: le 157 tombe per una durata di due secoli sembrano indicare una comunità di circa 35 individui per generazione, stimando questa di 40 anni, quindi di fatto qualche gruppo familiare allargato. Soprattutto lo studio bioarcheologico ha permesso di riconoscere una comunità inizialmente impegnata nell’esercizio delle armi, anche a cavallo, forse in difesa della città; successivamente sarebbe stata meno esposta a gravi rischi e poi gradualmente più integrata con le popolazioni locali e assorbita da gravose attività lavorative⁶¹.

Più nutrita doveva essere la comunità di Testona, stabilitasi nei pressi del guado sul Po, se la grande necropoli con numerosi corredi d’armi trovata nell’Ottocento – e non più localizzabile con precisione – contava almeno 350 sepolture: più del doppio di quella di Collegno, per una durata non necessariamente così prolungata. Inoltre, nell’area di Villa Lancia, poco sotto il Castelvecchio, recenti scavi (2007-2010) hanno indagato varie porzioni di un abitato coevo, con capanne seminterrate, pozzi e sepolture terragne prive di corredo fra le abitazioni. Il confronto con la grande necropoli di armati, che contribuisce a comporre un quadro di presenze piuttosto articolato, supporta l’ipotesi (già avanzata per Brescia) di una condizione sociale subalterna per gli individui – forse anche in questo caso dediti ad attività artigianali – deposti fra le capanne, in uno spazio privato e senza l’ostentazione di prestigiosi corredi. In un altro settore del parco di Villa Lancia vi era una tomba con armamento ridotto (uno *scramasax* corto), nei pressi di un anziano cavallo sacrificato e in relazione a una struttura in muratura di più di un metro di larghezza in fondazione (di cui resta l’asportazione), che doveva far parte di un imponente complesso attribuito al V-VI secolo⁶².

Fuori dalla città si trovava anche, a Lingotto, una sepoltura femminile fra le più ricche d’Italia; custodiva una prestigiosa fibula a disco in oro e almandini, orecchini in oro e ametiste, catenella aurea, due grandi fibule a staffa, una croce in lamina d’oro e un bacile in bronzo fuso. Nelle vicinanze, in via Nizza, alcune tombe con armamento completo contemplavano anche uno scudo cosiddetto da parata. Inoltre, la crocetta proveniente da Beinasco (insieme ad altri oggetti di corredo) reca nel medaglione centrale un busto frontale con scriminatura dei capelli (fig. 7,b); se è attendibile

la lettura tradizionalmente proposta delle lettere incise come “Ag[i]lu[l]f[r]ex”, potremmo avere un suggestivo richiamo ad Agilulfo, duca di Torino prima di diventare re, e un portato socio-politico sotteso al prestigioso simbolo religioso⁶³.

L’ubicazione di queste ricche tombe (Lingotto, via Nizza e Beinasco), a discreta distanza dalle mura, non può definirsi propriamente suburbana e non sembra ricalcare precedenti siti funerari o di abitato. La circostanza si riscontra anche in relazione ad altre città sedi di ducato quali per esempio Bergamo, dove la tomba in località Colognola al Piano, con cintura multipla d’oro e grande croce in lamina, si trovava a Km. 2 dalla città, e Trento - Civezzano, dove le celebri ricche tombe erano a Km. 7 dal capoluogo, lungo la via Claudia Augusta Altinate. Questi personaggi di rango elevato erano forse legati a un insediamento sparso di aziende agricole e di attività produttive, se non anche deputati a mansioni di controllo.

LA CITTÀ E LE ÉLITES: LE TOMBE PIÙ RICCHE

Che le aristocrazie avessero comunque una relazione con la città sembra confermato dalla distribuzione delle tombe più ricche finora rinvenute, che gravitano in genere su un centro urbano. In Italia settentrionale i ritrovamenti femminili più sfarzosi sono accomunati da una grande fibula a disco in oro e almandini e si localizzano nei pressi di quattro città: Torino, Lingotto; Parma, Borgo della Posta; *Ceneda* - Vittorio Veneto e Belluno. Come indicatori maschili si possono considerare le cinture con set di guarnizioni in oro (per lo più del tipo multiplo); tra queste, si segnala quella trovata nel 2011 in una tomba infantile del centro storico di Mantova, in un edificio tardo antico a profilo mistilineo⁶⁴. Anche le cinture auree in genere si trovano in relazione a città (Cividale, S. Stefano; Verona, via Monte Suello; Bergamo, Colognola al Piano; Lucca, S. Giulia; Chiusi, Arcisa) o in alcuni *castra* – all’epoca importanti centri di potere – come Ragnona (S. Pietro in Castello) e forse Trezzo sull’Adda. Inoltre, sono da prendere in esame gli anelli sigillo aurei, che peraltro potrebbero segnalare anche presenze demandate sul territorio dal potere centrale con compiti amministrativi e di controllo (a Trezzo sull’Adda, Palazzo Pignano e Bagno Regio). In ogni caso, restano maggioritarie le attestazioni di questo importante *status symbol* da contesti urbani: Udine (?); Bergamo; Milano, S. Ambrogio; Vercelli, S. Eusebio; Chiusi, Arcisa. A questi vanno aggiunti gli anelli con moneta incastonata da Cividale, piazza Paolo Diacono, e Magnano in Riviera, nei pressi del *castrum* di Artegna.

Benevento. Di recente sono stati segnalati altri due anelli sigillo da Benevento⁶⁵. Se quello di *Mauricius* è ormai decontestualizzato, quello di *Auto* (fig. 8,b) proviene da una sepol-

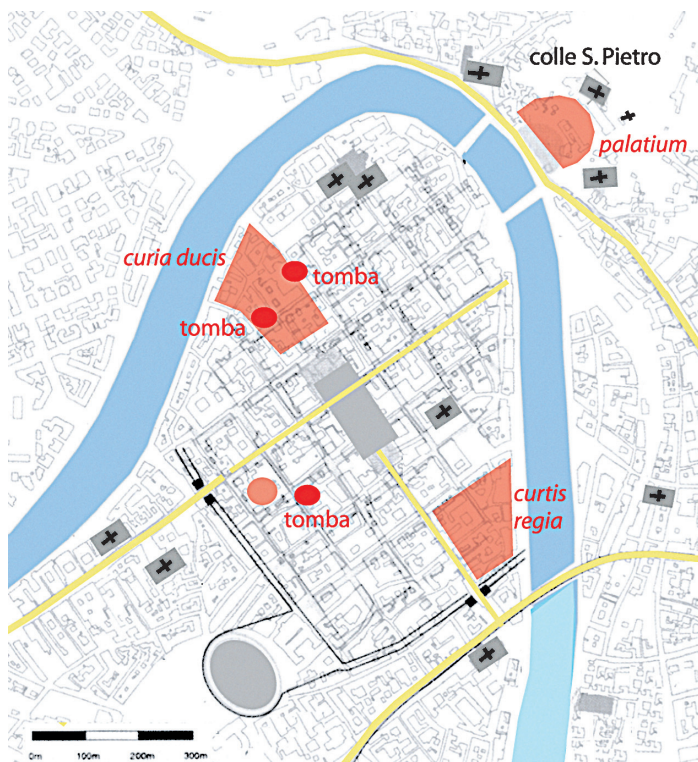


Fig. 9. Verona. Pianta della città in età longobarda.

tura di un nucleo di tombe in cassa di muratura e copertura in lastre litiche, ricavate in una struttura preesistente: verosimilmente un gruppo familiare, a giudicare dalla presenza di una fibula femminile d'argento ad anello aperto con protomi animali. La scoperta, effettuata in via Lucarelli, poco a est del teatro romano, viene a trovarsi all'esterno della cinta muraria di prima età longobarda e solo nella seconda metà dell'VIII secolo all'interno della porzione suburbana che Arechi II comprese nell'ampliamento relativo alla *Civitas nova* (fig. 8,a). Da questo stesso settore, dal sepolcro impiantatosi all'interno di un grande edificio tardo-imperiale, proviene anche l'epigrafe funeraria, di recente segnalazione, di *Radichis* figlio del *gastaldus Ansfred*. L'area risulta distante da quello che si ritiene il cuore del potere longobardo, sull'altura orientale della città, dove si ipotizza la corte ducale (attuale Piazza Piano di Corte), a poca distanza dalla chiesa di S. Sofia, edificata da Arechi II fra il 758 e il 760, e dalla chiesa di San Salvatore, indagata tra il 1997 e il 1999 e inquadrata nella tarda età longobarda⁶⁶. I due ritrovamenti provenienti dall'area meridionale fortificata da Arechi II, l'anello sigillare e l'epigrafe collegata a un gastaldo, costituiscono due nuovi elementi per la conoscenza di questo settore della città longobarda, interessata dalla presenza del teatro romano, e permettono di ipotizzare, pur con cautela, la localizzazione della *curtis regia* in questa zona; l'associazione (pur non stretta da un punto di vista topografico) potrebbe infatti suffragare la supposizione di una funzione pubblica espressa dall'anello sigillo su delega del sovrano⁶⁷.

Bergamo. All'interno delle città le tombe ricche sono ancora rare. Fra i più recenti ritrovamenti vi è quello di Bergamo, via Osmano, loc. Fara: le nove tombe, che hanno restituito due croci in lamina d'oro, si caratterizzano anche per la presenza di camere lignee testimoniate da buche di palo (sei per tomba), che permettono di riferirle alla prima generazione di stanziamento in Italia, confermando la precoce presenza dei Longobardi nel settore orientale della città, già interessata dai vecchi ritrovamenti funerari di Porta Dipinta e via Solata⁶⁸.

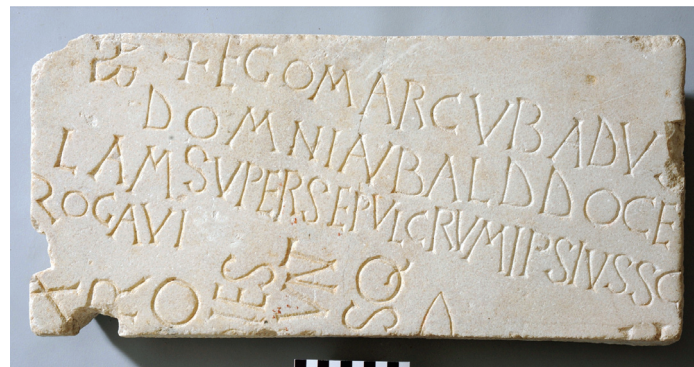


Fig. 10. Epigrafe dalla cattedrale di Torino, ruotata di quasi 90° antiorari rispetto all'iscrizione originaria, ora lungo il margine inferiore (Archivio della Soprintendenza per i Beni Archeologici del Piemonte).

Verona. Spesso, le tombe più prestigiose sembrano connesse con le sedi di potere: la tradizione sembra inaugurata in Italia da Alboino, tumulato sotto una scala attigua al *palatium* di Verona – già teodoriciano, sul colle S. Pietro – con le sue armi, che vennero poi trafugate dal duca Giselperto⁶⁹. Dall'area della *Curtis Alta*, sono note due tombe con importante corredo (fig. 9): quella della donna sepolta con gioielli aurei nell'area di palazzo Miniscalchi agli inizi del VII secolo e quella, di più recente rinvenimento in vicolo da Canal, di un uomo con armamento articolato ancora alla fine del VII secolo, che ci permette di seguire fino a quest'epoca la pratica della sepoltura, nell'area delle delle corti, di personaggi che su di esse dovevano gravitare⁷⁰.

LA CRISTIANIZZAZIONE: UN PROCESSO CONTROVERSO

Torino. A proposito della corte ducale, a tutt'oggi sono quasi nulle le conoscenze sulle sepolture dei duchi, a differenza di quanto sappiamo sui mausolei regi. Tuttavia, un'indicazione ci viene ora da un frammento di epigrafe, in corso di pubblicazione, proveniente dalla chiesa cattedrale di San Salvatore, seppure reimpiegato nella cripta romanica (fig. 10)⁷¹. La lastra, in marmo bianco, resecata da un'epigrafe più grande in discreta scrittura capitale (lungo il margine sinistro), presenta porzioni di più testi epigrafici (4 o 5) con orientamenti divergenti. Rispetto al testo principale, sull'ampio margine destro ne troviamo una apparentemente completa, di qualità epigrafica inferiore: + *Ego Marcubadus / domni Aubald doce(s) / super sepulcrum ipsius sc(ripsi)*. Un tale *Marcubadus* avrebbe firmato l'iscrizione oppure – nella lettura di Marco Sannazaro – avrebbe fatto apporre il suo segno sulla tomba del duca *Aubald*, forse per manifestare un legame personale con il defunto. Il duca *Aubald* (sembrando lecito proporre *doce(s)* per *ducis*), attestato per la prima volta, va ad allungare la lista dei duchi noti per Torino (finora quattro: Agilulfo, Arioaldo, Garipaldo e Raginperto). Sarà da appurare il rapporto fra il gruppo cattedrale, a nord del quale sono stati trovati



Fig. 11. Frammento di ambone da Novara (da Giostra 2007b).

frammenti di ceramica stampigliata⁷², e la corte ducale, ricordata a poca distanza dal riferimento alla chiesa di S. Pietro *de curte ducis* (tra le vie Torquato Tasso, Palatina e piazza IV Marzo, demolita nel 1728); in ogni caso, questo duca sarebbe stato sepolto nella cattedrale, espressione di una cristianizzazione consapevole.

Novara. Ma che la cristianizzazione sia stata un processo tutt'altro che lineare anche presso le élites urbane lo dimostra un frammento di ambone dalla città di Novara (fig. 11)⁷³. Inquadrabile per ragioni stilistiche intorno agli inizi dell'VIII secolo, vi è raffigurato un uomo barbuto e con folta capigliatura, che reca nella mano destra un elemento infilato su un'asta, la puntuale raffigurazione di un martello; nonostante l'abito sia succinto, vi è riprodotta una prestigiosa cintura multipla; infine, non si può escludere la presenza dei guanti. Come già argomentato in altra sede, si ritiene di potervi riconoscere le tre prerogative del dio Thor: il martello Miöllnir, i guanti per afferrare il martello e la cintura della forza. Naturalmente, non si tratta della divinità pagana raffigurata su un ambone, ma di una figura cristiana, tuttavia caratterizzata da elementi mutuati dall'immaginario pagano (con una mutata o più generica

accezione semantica), che doveva essere ancora vivo in chi ha realizzato, chi ha voluto e chi ha 'usufruito' dell'opera.

CONCLUSIONI

Un rapporto complesso dunque, quello dei Longobardi con le città per differenti fattori. Le scelte topografiche sono spesso legate al controllo dei gangli della città (soprattutto in relazione alle sedi di potere), ma non si tratta esclusivamente di aree marginali connesse con le mura; nell'ambito di spazi e monumenti (quali gli edifici da spettacolo) ormai non più frequentati e quindi maggiormente disponibili, se ne registra la presenza anche presso il foro (per es. ad Asti), che spesso aveva perso la sua centralità e proprietà pubblica, in favore di nuovi poli di aggregazione in primo luogo ecclesiastici. Doveva esservi una certa distribuzione dei gruppi nel tessuto urbano (e suburbano), forse spesso connessi con l'estensione dell'insediamento controllato dalle corti e impegnati in attività artigianali: presenze che potevano costituire le premesse alle fondazioni religiose più tarde (finora riconoscibili; per es. a Pavia, S. Felice), in una trasmissione di proprietà, ma forse anche di consuetudine, di memoria e di identità (fatto che richiama l'area sepolcrale 'alle pertiche' a Pavia).

La cultura materiale documentata – verosimilmente legata a classi subalterne – vede una frequente (e a volte prolungata) persistenza di tipi edilizi tradizionali, costantemente frammisti al riutilizzo di strutture preesistenti; quasi un preludio alla successiva graduale integrazione delle componenti urbane. Il campione dei tipi di capanne parzialmente interrate si sta decisamente incrementando e permetterà una più articolata riflessione tipologica e funzionale; sarà inoltre interessante poter riflettere sui nuclei insediativi nel loro complesso (capanne seminterrate e strutture con zoccolo in muratura), per poi sviluppare anche lo studio dei tipi edilizi con strutture in pietra. Quanto agli ambienti e alle residenze di corte, con standard edilizi esclusivi e che imitano l'antico, il messaggio ideologico, con rimandi imperiali o piuttosto teodoriciani, è affidato ora ai valori della stirpe, ora all'evergetismo religioso, dove i mausolei danno evidenza monumentale alla memoria, mentre i monasteri di istituzione regia a volte nelle corti (come a Cividale e forse Brescia) diventano importanti strumenti di gestione del patrimonio familiare. Gruppi familiari aristocratici e personaggi di rango potevano invece risiedere all'esterno della città nel raggio di alcuni chilometri, verosimilmente gestendo aziende agricole e attività produttive sparse sul territorio, come sembrano testimoniare varie ricche sepolture.

In città, dunque, l'insediamento pubblico pare occupare porzioni importanti, estendendo su di essa una forte immagine di potere e controllando gruppi subalterni ed attività artigianali, mentre l'aristocrazia sembra privilegiare le aziende rurali dell'hinterland. Alla fine del regno la religione cristiana ha preso il sopravvento, e con essa il suo linguaggio rituale e figurativo, ma eco della tradizione permangono a lungo.

¹ SERGI G., *Le città come luoghi di continuità di nozioni pubbliche del potere. Le aree delle marche di Ivrea e di Torino*, in *Piemonte medievale: forme del potere e della società. Studi per Giovanni Tabacco*, Torino 1985, p. 6.

² Come è noto, il regno longobardo – che non arrivò mai a estendersi sull'intera penisola – dovette fare a meno di alcuni centri vitali dell'Italia tardo-antica come Ravenna, Roma, e Napoli, rimasti in terra imperiale. Si costruì quindi una gerarchia nuova, con centri di gravità originali, che solo in parte coincisero con quelli goti (tra i quali Verona e Pavia), soprattutto città strategicamente decisive e militarmente forti.

³ In particolare sulla monetazione di Desiderio in diverse città del *Regnum* si veda, da ultimo, ROVELLIA., *La politica monetaria al tempo di Desiderio*, in *Desiderio. Il progetto politico dell'ultimo re longobardo*, Atti del primo Convegno Internazionale di Studio del Centro Italiano di Studi Longobardi (Brescia 2013), a cura di G. Archetti, A. Baronio, c.s. Il peso dell'elemento mercantile nella tarda età longobarda è riflesso nelle "leggi militari" di Astolfo (750; cap. 3), dove, ai fini del reclutamento, i ricchi mercanti vengono equiparati ai proprietari terrieri (GASPARRI S., *Il regno longobardo in Italia. Struttura e funzionamento di uno stato altomedievale*, in *Langobardia*, a cura di S. Gasparri, P. Cammarosano, Udine 1990, p. 283). Tra le città longobarde a più spiccata vocazione mercantile troviamo Salerno, porta sul mare della *Langobardia Minor* oltre che nodo commerciale terrestre.

⁴ Sulla cultura tradizionale dei Longobardi e sulla sua persistenza durante il regno in Italia, mi pare ancora assai stimolante il bel lavoro di GASPARRI S., *La cultura tradizionale dei Longobardi*, Spoleto 1983. Sul passaggio dalla tradizione al cristianesimo, emblematica appare la fondazione della chiesa di S. Maria *ad Perticas* a Pavia, voluta da Rodelinda moglie di Pertarito sulla necropoli pagana tradizionalmente connotata dalla presenza delle pertiche, pali sormontati da colombe che indicavano la direzione del luogo di morte dei congiunti: al valore esaugurale si associa forse anche un assorbimento della sacralità precedente, in una continuità sostanziale di culto che ormai sfocia in un ambito cristiano (*Ibidem*, p. 62).

⁵ Sul ruolo delle città e del popolo attorno ai vertici delle gerarchie GASPARRI S., *Il regno longobardo...* cit. a nota 3, pp. 277-292.

⁶ Paolo Diacono, *Hist. Lang.*, IV, 21 e 22: "Per idem quoque tempus Theudelinda regina basilicam beati Iohannis baptistae, quam in Modicia construxerat, qui locus supra Mediolanum duodecim milibus abest, dedicavit multisque ornamentis auri argentiue decoravit praediisque sufficienter ditavit. Quo il loco etiam Theodericus quondam Gothorum rex palatium construxit pro eo quod aestivo tempore locus ipse, utpote vicinus Alpibus, temperatus ac salubris existit. Ibi etiam praefata regina sibi palatium condidit, in quo aliquid et de Langobardorum gestis depingi fecit. In qua pictura manifeste ostenditur, quomodo Langobardi eo tempore comam capitis tondebant, vel qualis illis vesti bus qualisque habitus erat. [...]".

⁷ Tra i primi studiosi di urbanistica e architettura longobarde corre l'obbligo di ricordare Michelangelo Cagianò de Azevedo, ancora in gran parte sulla base delle fonti scritte (CAGIANO DE AZEVEDO M., *Esistono una urbanistica e una architettura longobarde?*, in *La civiltà dei Longobardi in Europa, Atti del Convegno dell'Accademia dei Lincei*, Roma 1974, pp. 1-41; IDEM, *Milano longobarda*, in *Atti del VI Congresso Internazionale del Centro Italiano di Studi sull'Alto Medioevo (Milano 1978)*, Spoleto 1980, pp. 131-149). Successive riflessioni in: DELOGU P., *Longobardi e Bizantini*, in *Storia d'Italia*, Roma 1980, pp. 19-22 e 107-110; MELUCCO VACCARO A., *I Longobardi in Italia*, Roma 1982, pp. 136-161. L'idea di insediamenti longobardi in quartieri urbani separati persiste a lungo (per Pavia, MACCABRUNI C., *Pavia: la tradizione dell'antico nella città medievale*, Pavia 1991, p. 27).

⁸ Questi edifici di culto, insieme a quelli di Castelseprio-Torba (S. Maria *foris Portas* e torre), Campello sul Clitunno (tempietto) e del Gargano (santuario di S. Michele) sono stati inseriti nella "lista del patrimonio mondiale" sotto la tutela dell'UNESCO. Su tutti, come sui resti epigrafici e di apparati liturgici, indicativamente, *Il futuro dei Longobardi. L'Italia e la costruzione dell'Europa di Carlo Magno, Catalogo della mostra (Brescia 2000)* e *Saggi*, a cura di C. Bertelli, G.P. Brogiolo, Milano 2000; su alcuni si tornerà *infra*, con ulteriori rimandi.

⁹ Si veda, da ultimo, *Salerno. Una sede ducale della Langobardia meridionale*, a cura di P. Peduto, R. Fiorillo, A. Corolla, Spoleto 2013.

¹⁰ Come è noto dalle fonti scritte, le residenze regie longobarde a Verona, Monza e Pavia erano già *palatia* teodoriciani, mentre a Milano la corte di Agilulfo e Teodolinda rioccupò spazi del *palatium* imperiale (BROGIOLO G.P., *Capitali e residenze regie nell'Italia longobarda*, in *Sedes regiae (anni 400-800)*, a cura di G. Ripoll, J.M. Gurt, Barcellona 2000, pp. 135-162). Ancora pressoché sconosciute sono le residenze ducali, a eccezione forse di quella di Spoleto, che la tradizione vuole insediata nel palazzo amministrativo gotico e localizza presso la chiesa di Sant'Eufemia (LUSUARDI SIENA S., *Sulle tracce della presenza gota in Italia: il contributo delle fonti archeologiche*, in *Magistra Barbaritas. I Barbari in Italia*, a cura di G. Pugliese Carratelli, Milano 1984, p. 524).

¹¹ Tra i contributi più recenti: BROGIOLO G.P., GELICHI S., *La città nell'alto medioevo italiano. Archeologia e storia*, Roma 1998; PANI ERMINI L., *La "città di pietra": forma, spazi, strutture*, in *Morfologie sociali e culturali in Europa tra tarda antichità e alto medioevo*, Atti della XLV Settimana di Studio del Centro Italiano di Studi sull'Alto Medioevo (Spoleto 1997), Spoleto 1998, pp. 211-256; *Le città italiane tra la tarda antichità e l'alto medioevo*, Atti del convegno (Ravenna 2004), a cura di A. Augenti, Firenze 2006; BROGIOLO G.P., *Le origini della città medievale*, Mantova 2011.

¹² Si ha consapevolezza che markers come le capanne seminterrate di tradizione germanica possono aver trovato una maggiore e più prolungata diffusione, mentre delle produzioni ceramiche di tradizione pannonica non conosciamo ancora l'esatta circolazione nell'ambito urbano; tuttavia, si ha anche la convinzione che le associazioni di tali markers in uno stesso contesto mostrino a oggi una grande coerenza, che si intende vagliare.

¹³ BROGIOLO G.P., *Trasformazioni urbanistiche nella Brescia longobarda. Dalle capanne in legno al monastero regio di San Salvatore in L'Italia longobarda*, a cura di G.C. Menis, Venezia 1991, pp. 101-128; IDEM, *Desiderio e Ansa a Brescia: dalla fondazione del monastero al mito*, in *Il futuro dei Longobardi, Saggi*, cit., pp. 143-156; *Dalle domus alla corte regia. S. Giulia di Brescia, gli scavi dal 1980 al 1992*, a cura di G.P. Brogiolo, Firenze 2005.

¹⁴ Sulla corte ducale e più in generale sulla città in età longobarda: BROGIOLO G.P., *Brescia altomedievale*, Mantova 1993; *Dalle domus alla corte regia...* cit. a nota 13, pp. 411-422. Le piante delle città di Brescia, Pavia, Milano e Verona (figg. 1,a; 1, c-d; 6,a; 9) sono rielaborate da BROGIOLO G.P., *Le origini della città...* cit. a nota 11.

¹⁵ E' stato ipotizzato che, sia negli edifici pubblici, rimasti a lungo inutilizzati, ma forse anche in parte delle *domus* del settore orientale della città, le autorità longobarde avessero insediato nuovi gruppi sociali, plausibilmente di condizione servile e, almeno in parte, di cultura alloctona, gestendone le attività produttive impiantate, tra le quali quelle per la calce, ricavata dai monumenti romani sfruttati come cava (BROGIOLO G.P., *Public control of public space and transformation of an early medieval town: a re-examination of the case of Brescia*, in *The archaeology of social and political life*, a cura di W. Bowden, A. Gutteridge, C. Machado, Leiden-Boston 2006, pp. 251-283).

¹⁶ *Dalle domus alla corte regia...* cit. a nota 13, p. 419, dove si sottolinea peraltro che il fenomeno delle sepolture presso le case non è esclusivo dei Longobardi, ma attestato nelle città europee altomedievali; altrove si aggiunge che "non sembra però casuale che la più alta concentrazione (a Brescia) sia stata individuata tra l'isolato di S. Giulia e i monumenti pubblici della città romana, aree che si presume appartenessero alla corte regia longobarda" (BROGIOLO G.P., *Le origini della città...* cit. a nota 11, pp. 140-141).

¹⁷ In attesa dell'annunciata edizione definitiva sugli scavi della chiesa e del monastero altomedievali, oltre alla bibliografia citata alla nota 13, affondi sulle sepolture in BROGIOLO G.P., *Sepolture privilegiate altomedievali nel monastero di S. Salvatore di Brescia*, in "Hortus Artium Medievalium", 10, 2004, pp. 15-24 e sulla cripta in BROGIOLO G.P., IBSEN M., GHIROLDIV., *Nuovi dati sulla cripta di S. Salvatore di Brescia*, in *Monasteri in Europa occidentale (secoli VIII-XI): topografia e strutture*, Atti del Convegno Internazionale (Castel S. Vincenzo 2004), a cura di F. De Rubeis, F. Marazzi, Roma 2008, pp. 211-238. Per una sintesi sul ricco apparato decorativo (pittura, scultura, stucchi, terrecotte architettoniche), di controversa datazione: LOMARTIRE S., *Riflessioni sulla decorazione del San Salvatore di Brescia alla luce delle nuove indagini archeologiche*, in *Wandmalerei des frühen Mittelalters. Bestand, Maltechnik, Konservierung*, a cura di M. Exner, München 1998, pp. 40-48 BERTELLI C., *Brescia, San Salvatore: affreschi sulle pareti*, in *Il futuro dei Longobardi...* cit., pp. 499-501 e *Schede* successive, pp. 501-527; TOMIZZOLI S., *Cotti decorati altomedievali da S. Salvatore di Brescia. Relazione preliminare*, in *I laterizi nell'alto medioevo italiano*, a cura di S. Gelichi, P. Novara, Ravenna 2000, pp. 31-50. Inoltre: LOMARTIRE S., *Brescia e Pavia nell'VIII secolo: emergenze monumentali e problemi aperti*, in *L'VIII Secolo. Un secolo inquieto*, Atti del Convegno Internazionale (Cividale del Friuli 2008), a cura di V. Pace, Udine 2010, p. 115-125.

¹⁸ Per una sintesi critica sull'urbanistica di Cividale in età longobarda: BROGIOLO G.P., *Urbanistica di Cividale longobarda*, in *Paolo Diacono e il Friuli altomedievale (secc. VI-XI)*, Atti del Congresso Internazionale di Studi sull'Alto Medioevo (Cividale del Friuli 1999), Spoleto 2001, pp. 357-385; aggiorn-

namenti in: VITRI S., VILLA L., BORZACCONI A., *Trasformazioni urbane a Cividale dal tardo antico al medioevo: spunti di riflessione*, in *Hortus Artium Medievalium*, 12, 2006, pp. 101-121. Inoltre, anche sul Tempietto di Santa Maria in Valle, *Cividale longobarda. Materiali per una rilettura archeologica*, a cura di S. Lusuardi Siena, Milano 2002. Cenni bibliografici essenziali sul Tempietto: JÄGGI C., *Il tempietto di Cividale nell'ambito dell'architettura altomedievale in Italia*, in *Paolo Diacono e il Friuli altomedievale...* cit. a nota 18, pp. 407-427; BERTELLI C., *La decorazione del tempietto di Cividale*, in *Paolo Diacono e il Friuli altomedievale...* cit. a nota 18, pp. 437-454; LOMARTIRE S. 2001, *I titoli dipinti del Tempietto longobardo di Cividale*, in *Paolo Diacono e il Friuli altomedievale...* cit. a nota 18, pp. 455-490; CAGNANA A., ZUCCHIATTI A., ROASCIO S., PRATI P., D'ALESSANDRO A., *Indagini archeometriche sui materiali da costruzione del "tempietto" di Santa Maria in Valle di Cividale del Friuli. I Parte: gli affreschi altomedievali*, in *Archeologia dell'Architettura*, VIII, 2003, pp. 69-87. Sulla scultura cividalese di età longobarda: LUSUARDI SIENA S., PIVA P., *Scultura decorativa e arredo liturgico a Cividale e in Friuli tra VIII e IX secolo*, in *Paolo Diacono e il Friuli altomedievale...* cit. a nota 18, pp. 493-593; LUSUARDI SIENA S., PIVA P., *Da Pemmone a Paolino d'Aquileia: appunti sull'arredo liturgico e la scultura in Friuli tra VIII e IX secolo* in *Hortus Artium Medievalium*, VIII, 2002, pp. 295-323; analisi archeometriche sui pigmenti dell'altare di Ratchis: CHINELLATO L., COSTANTINI M.T. MANZATO D., *L'altare di Ratchis: il restauro, le indagini scientifiche e le acquisizioni tridimensionali*, in *Forum Iulii*, XXXII, 2008, pp. 107-132; CHINELLATO L., *L'altare di Ratchis, in L'VIII secolo: un secolo inquieto*, Atti del Convegno internazionale di studi, a cura di V. Pace (Cividale del Friuli 2008), Udine 2010, pp. 83-91. Cividale, infine, è la città longobarda con il più ricco e articolato panorama di ritrovamenti funerari longobardi: una sintesi in AHUMADA SILVA I., *Sepulture tra tardo antico e alto medioevo a Cividale del Friuli. Considerazioni e topografia aggiornata*, in *Sepulture tra IV e VIII secolo*, Atti del VII Seminario su Tardo Antico e Alto Medioevo (Gardone Riviera 1996), a cura di G.P. Brogiolo, G. Cantino Wataghin, Mantova 1998, pp. 143-160 e successivi ritrovamenti in *La collina di San Mauro a Cividale del Friuli. Dalla necropoli longobarda alla chiesetta basso medievale*, a cura di I. Ahumada Silva, Firenze 2010 e *Il tesoro dei Longobardi. Dagli antichi maestri agli artisti orafi contemporanei*, a cura di P. Bruschetti, P. Giulierini, F. Pagano, P. Frusone, Cortona 2013 (per anticipazioni sulla necropoli della ferrovia).

¹⁹ BORZACCONI A., *Lo scavo archeologico di "Corte Romana" a Cividale del Friuli. Considerazioni preliminari*, in *Forum Iulii*, XXIX, 2005, pp. 117-127; VITRI S., VILLA L., BORZACCONI A., *Trasformazioni urbane a Cividale...* cit. a nota 18, pp. 109-111; BORZACCONI A., SACCHERI P., TRAVAN L., *Nuclei funerari entro la cinta muraria di Cividale del Friuli* in *Archeologia Medievale*, XXXVIII, 2011, pp. 183-220, pp. 196-199.

²⁰ Potranno definire meglio la componente del popolamento le analisi paleogenetiche attualmente in corso nell'ambito del progetto di ricerca internazionale *Tracing Longobard Migration through DNA Analysis*, diretto dal Prof. Patrick J. Geary, Institute for Advanced Study, Princeton (U.S.A.); le analisi (DNA mitocondriale e nucleare) verranno effettuate presso il Dipartimento di Biologia Evoluzionistica dell'Università degli Studi di Firenze, sotto la direzione del prof. David Caramelli. Il progetto, del quale fa parte anche la scrivente, comprende necropoli longobarde e autoctone di Cividale e territorio e di numerosi altri siti italiani, oltre che di Repubblica Ceca, Austria e Ungheria.

²¹ VITRI S., VILLA L., BORZACCONI A., *Trasformazioni urbane a Cividale...* cit. a nota 18, p. 198.

²² BROGIOLO G.P., *Urbanistica di Cividale...* cit. a nota 18, pp. 363-371.

²³ Su Pavia longobarda: HUDSON P., *Archeologia urbana e programmazione della ricerca. L'esempio di Pavia*, Firenze 1981; HUDSON P., *Pavia: l'evoluzione urbanistica di una capitale altomedievale*, in *Storia di Pavia*, II, Pavia 1987, pp. 238-295, con bibliografia precedente; MACCABRUNI C., *Pavia: la tradizione dell'antico...* cit. a nota 7; *Archeologia urbana a Pavia*, I, a cura di H. Blake, Pavia 1995 e *Archeologia urbana a Pavia*, II, a cura di S. Nepoti, Pavia 2000, *passim*. Sulla città romana: INVERNIZZI R., *Il centro urbano di Ticinum alla luce delle nuove scoperte archeologiche*, in *Annali di Storia pavese*, 26, 1998, pp. 279-295.

²⁴ BROGIOLO G.P., *Capitali e residenze regie...* cit. a nota 10, pp. 144-147.

²⁵ LUSUARDI SIENA S., *Sulle tracce della presenza gota...* cit. a nota 10, p. 526. Sul palazzo: HUDSON P., *Pavia: l'evoluzione urbanistica...* cit. a nota 23, pp. 242-243.

²⁶ Una tomba femminile scoperta nel 1868 in via Defendente Sacchi, con crocetta e orecchini a cestello aurei (PERONI A., *Oreficerie e metalli lavorati tardo antichi e alto medioevali nel territorio di Pavia*, Spoleto 1967, pp. 125-127); una forse trovata nel XVII secolo nell'area di S. Eusebio (HUDSON P., *Pavia: l'evoluzione urbanistica...* cit. a nota 23, p. 246). Sul teatro romano di Pavia si rimanda, da ultimo, alla sintesi in: VICCEI R., *I teatri romani in Lombardia. Archeologia e valorizzazione*, in *Dionysus ex machina*, c.s.

²⁷ Sullo scavo, ancora sostanzialmente inedito e in corso di studio, anticipazioni in: INVERNIZZI R., *Pavia, Palazzo di Giustizia. Scavo archeologico nel cortile. Nota preliminare*, in *Notiziario della Soprintendenza per i Beni Archeologici della Lombardia*, 2007, pp. 171-173; INVERNIZZI R., *Ritrovamenti archeologici di età longobarda a Pavia*, in *I Longobardi a Pavia: miti, realtà, prospettive di ricerca*, Atti della giornata di studio (Pavia 2013), c.s. Ringrazio vivamente la dott.ssa Rosanina Invernizzi, responsabile scientifico dello scavo, per aver autorizzato la pubblicazione delle immagini che allego.

²⁸ INVERNIZZI R., *L'insediamento pluristratificato di Lomello. Nuovi scavi da Villa Maria*, in *Bollettino della Società Pavese di Storia Patria*, n. 112, 2012, pp. 79-91 (immagine inedita).

²⁹ Sulla circostanza si veda anche BROGIOLO G.P., *Le origini della città...* cit. a nota 11, p. 166.

³⁰ L'identificazione della ceramica longobarda di questo scavo, come di quello nell'ex chiesa di S. Felice (cfr. *infra*), si deve a Eliana Sedini: SEDINI E., *Ceramiche longobarde da Pavia*, in *Casteggio e l'antico: 25 anni di studi e ricerche archeologiche in provincia di Pavia*, Atti del Convegno di studi (Casteggio 2013), c.s.; sulla pietra ollare, MAESTRI M., *Pietra ollare a Pavia: i reperti dallo scavo del Tribunale*, *ibidem*.

³¹ Per una sintesi sulle sedi di potere nelle principali città del regno longobardo: CASIRANI M., *La gastaldaga di Cividale: stato delle conoscenze sulle sedi del potere regio nell'Italia longobarda*, in *Cividale longobarda...* cit. a nota 18, pp. 61-88.

³² Nel 1870, durante la cava di ghiaia, si rinvennero almeno due croci in lamina d'oro differenti per forma e decoro, una spada, un umbone di scudo, un morso di cavallo e un coltello, che segnalerebbero un paio di sepolture, una delle quali di cavaliere (PERONI A., *Oreficerie e metalli...* cit. a nota 26, pp. 127-129, tav. XXI).

³³ Paolo Diacono, *Hist. Lang.*, IV, 48: "Hic [Aripert] condidit apud Ticinum oraculum domini Salvatoris, quod extra portam occidentalem, quae dicitur Marenca, situm est; quod et ornamentis variis decoravit et substantiis sufficienter ditavit". "... corpus illius [Perctariti] iuxta basilicam sepultum est... (V, 37); ...Cunicpert... iuxta basilicam... (VI, 17); ...cuius [Ariperti] ad basilicam... sepultum est... (VI, 35). LUSUARDI SIENA S., GIOSTRA C., SPALLA E., *Sepulture e luoghi di culto in età longobarda: il modello regio*, in II Congresso Nazionale di Archeologia Medievale (Brescia, settembre - ottobre 2000), a cura di G.P. Brogiolo, Firenze 2000, p. 279.

³⁴ Paolo Diacono, *Hist. Lang.*, V, 34: "Regina vero eius Rodelinda basilicam sanctae Dei genitricis extra muros eiusdem civitatis Ticinensis, quae ad Perticas appellatur, opere mirabilis condidit ornamentisque mirificis decoravit". Cfr. nota 4.

³⁵ Paolo Diacono, *Hist. Lang.*, IV, 47: "Haec Gundiperga regina ad instar suae genitricis, sicut illa in Modicia, sic et ista intra Ticinensem civitatem basilicam in honorem beati Iohannis Baptistae construxit, quam mire ex auro et argento peplisque decoravit rebusque singulis opime ditavit; in qua et eius corpus tumulatum quiescit".

³⁶ Sulle evidenze architettoniche, scultoree ed epigrafiche pavesi superstiti: PERONI A., *Il monastero altomedievale di Santa Maria 'Teodote' a Pavia. Ricerche urbanistiche e architettoniche*, in *Studi medievali*, XIII, 1972, p. 1-93; PERONI A., *Pavia "capitale longobarda". Testimonianze archeologiche e*

manufatti artistici, in *I Longobardi e la Lombardia*, Milano 1978, pp. 103-111; VICINI D., *La civiltà artistica. L'architettura*, in *Storia di Pavia, II, L'altomedioevo*, Milano 1987, pp. 317-371; SEGAGNI MALACART A., *La scultura in pietra dal VI al X secolo*, in *Storia di Pavia, II, L'altomedioevo*, Milano 1987, pp. 374-406; ROMANINI A.M., *Scultura nella 'Langobardia Major': questioni storiografiche*, in *Arte Medievale*, s. II, 5, 1991, pp. 1-30; *Il futuro dei Longobardi...* cit., pp. 135-145 e 236-251; DE RUBEIS F., *Le iscrizioni dei re longobardi*, in *Poesia dell'alto medioevo europeo: manoscritti, lingua e musica dei ritmi latini*, Atti delle conferenze (Arezzo 1998, Ravello 1999), a cura di F. Stella, Firenze 2000, pp. 223-40; LOMARTIRE S., *Riflessioni sulla diffusione del tipo "Dreiapsidensaalkinche" nell'architettura lombarda dell'altomedioevo*, in *Hortus Artium Medievalium*, 9, 2003, pp. 417-432; LOMARTIRE S., *Brescia e Pavia nell'VIII secolo: emergenze monumentali e problemi aperti*, in *L'VIII Secolo. Un secolo inquieto...* cit. a nota 17, p. 115-125; SCHIAVI L.C., *La cripta di San Giovanni Domnarum in Pavia: rilievi e nuovi studi sull'architettura*, Pavia 2010; SCHIAVI L.C., *Arte longobarda a Pavia: dalle fonti alla conoscenza storica e archeologica*, in *I Longobardi a Pavia: miti, realtà, prospettive di ricerca*, Atti della giornata di studio (Pavia 2013), c.s. Sulle tombe regie longobarde: LUSUARDI SIENA S., GIOSTRA C., SPALLA E., *Sepulture e luoghi di culto...* cit. a nota 33 MAJOCCHI P., *Le sepulture regie del regno italico (secoli VI-X)*, repertorio digitale 2006 (<http://sepulture.storia.unipd.it>).

³⁷ HUDSON P., *Pavia: l'evoluzione urbanistica...* cit. a nota 23, pp. 247 e 252.

³⁸ HUDSON P., *Pavia: l'evoluzione urbanistica...* cit. a nota 23, p. 248 (che la ritiene longobarda e la dice conservata presso il Duomo di Pavia, ma che la descrive decorata a stampiglia); ARSLAN E.A., *Il ripostiglio di San Giovanni Domnarum*, in *Archeologia Urbana a Pavia* 1995, p. 251 (che invece la ritiene pressoché coeva alle monete), che allega il disegno e alla nota 2 dice: "con una semplice decorazione lineare a stralucido sulla spalla". La forma è sub-cilindrica, con netto restringimento in corrispondenza della spalla e priva di anse: pur non essendo tra le sagome più consuete del repertorio formale longobardo, richiama la bottiglia trovata a Sirmione, S. Pietro in Mavinas, tomba 56 (625-650 ca.), anch'essa con reticolo a stralucido e a stecca sulla spalla (BREDA A., CANCI A., CROSATO A., FIORIN E., IBSEN M., POSSENTI E., *San Pietro in Mavinas a Sirmione*, in *Nuove ricerche sulle chiese altomedievali del Garda*, Atti del 3° Convegno Archeologico del Garda (Gardone Riviera 2010), a cura di G.P. Brogiolo, Mantova 2011, pp. 53-54).

³⁹ INVERNIZZI R., *Pavia, ex chiesa di San Felice. Scavo archeologico*, in *Notiziario della Soprintendenza per i Beni Archeologici della Lombardia*, 1995-1997, pp. 247-251; INVERNIZZI R., *Il centro urbano di Ticinum...* cit. a nota 23, pp. 290-295; LOMARTIRE S., *Riflessioni sulla diffusione...* cit. a nota 36, pp. 424-427.

⁴⁰ *Il futuro dei Longobardi...* cit., pp. 248-249, figg. 143-144 (scheda di S. Lomartire e A. Segagni).

⁴¹ *Ricerche sull'ex chiesa di San Felice*, Pisa 2003 (Quaderni del Centro Interdipartimentale di Studi e Ricerche per la Conservazione dei Beni Culturali, Università di Pavia).

⁴² Sono pervenuti due *praecepta* di Desiderio del 760 e del 771 a favore del monastero di S. Salvatore di Brescia, che nominano la chiesa pavese, che "... intra civitatem nostram Ticinensem ... basilicam in honorem Dei genitricis Marie et sanctorum Apostolorum Petri et Pauli construximus" (*CDL*, III, 33, e 40).

⁴³ SEDINI E., *Ceramiche longobarde...* cit. a nota 29.

⁴⁴ JARNUT J., *Storia dei Longobardi*, Torino 2002, pp. 38 e 57.

⁴⁵ Per un quadro su Asti in età longobarda: CROSETTO A., *Archeologia nel territorio del ducato longobardo di Asti*, in *Al tempo dei longobardi in Piemonte, Nuove scoperte archeologiche*, a cura di A. Crosetto, c.s.

⁴⁶ BROGIOLO G.P., *Brescia altomedievale...* cit. a nota 14; CASIRANI M., *La gastaldaga di Cividale...* cit. a nota 31, pp. 72-73.

⁴⁷ Sullo scavo di S. Anastasio e sui materiali scultorei: CROSETTO A., *Museo di Sant'Anastasio. L'area archeologica*, Asti 2003; CROSETTO A., *La trasformazione dei "fora" in età altomedievale: Asti, Acqui e Tortona*, in *V Congresso Nazionale di Archeologia Medievale (Foggia 2009)*, Firenze 2009, pp. 133-137. Sulle analisi bioarcheologiche: SEVERINI E., VITIELLO A. 2004, *Paleobiologia del gruppo umano della chiesa Sant'Anastasio di Asti*, in *Sant'Anastasio. Dalla cripta al Museo*, Atti del Convegno (Asti 1999), Cuneo, pp. 116-122. Sulla diffusione del titolo in età liutprandea: SILICANI G.P., *Sant'Anastasio: il titolo santoriale e il problema dell'origine, ibidem*, pp. 47-50. Le fonti scritte menzionano la chiesa per la prima volta nel 792, quando si nomina un "presbiter ecclesiae sancti Anastasii".

⁴⁸ Lo scavo è sostanzialmente inedito e in corso di studio da parte di Elisa Bessone nell'ambito della tesi di specializzazione, seguita da chi scrive e a cui si rimanda per puntualizzazioni cronologiche e funzionali. Anticipazioni in: *Souvenir m'en doit. Dal foro romano ai marchesi Mazzetti*, a cura di F. Barellò, Asti 2010. Ringrazio vivamente il dott. Federico Barellò, direttore scientifico dello scavo, per aver autorizzato la pubblicazione delle immagini proposte in questa sede.

⁴⁹ Lo scavo è inedito. Ringrazio molto la dott.ssa Anna Maria Fedeli per l'anticipazione, espressa in via preliminare in attesa dello studio e della migliore definizione cronologica e funzionale del contesto. La notizia dello scavo è in: www.beniculturali.it (scheda di A.M. Fedeli).

⁵⁰ Per un quadro su Milano altomedievale, da ultimo: LUSUARDI SIENA S., *"Da Ambrogio a Desiderio": come cambia la città alla luce dell'archeologia*, in *Michelangelo Cagiano de Azevedo. Il contributo di un archeologo alla conoscenza della transizione dal mondo classico al medioevo*, Atti del convegno (Roma 2012) c.s.

⁵¹ CALDERINI C., *Note su un antico rinvenimento di una crocetta aurea longobarda*, in *Rivista dell'Istituto Nazionale di Archeologia e Storia dell'Arte*, III, 1980, pp. 147-150.

⁵² Per una sintesi sulla basilica in età paleocristiana e altomedievale: GIOSTRA C., *La basilica di S. Simpliciano fra età paleocristiana e altomedioevo: alcuni spunti*, in *Contributi di ricerca su Ambrogio e Simpliciano*, Atti del secondo *Dies Academicus* dell'Accademia di Sant'Ambrogio (Milano 2006), Milano 2007, pp. 77-98, con rassegna bibliografica.

⁵³ *"I Signori degli Anelli". Aggiornamento sugli anelli-sigillo aurei longobardi*, Atti della giornata di studi (Milano 2000), a cura di S. Lusuardi Siena, Milano 2004, *passim*. È stato notato che le croci decorate con motivo monetale al momento provengono solo da tombe in importanti basiliche paleocristiane urbane o suburbane; considerazioni relative ai manufatti stessi e agli oggetti in associazione hanno permesso di avanzare l'ipotesi che tale soluzione decorativa sulle crocette fosse riservata a personaggi di rango elevato, verosimilmente con ruolo pubblico, forse anche in relazione al controllo della zecca (GIOSTRA C., *Luoghi e segni della morte in età longobarda: tradizione e transizione nelle pratiche dell'aristocrazia*, in *Archeologia e società tra tardo antico e altomedievale (V-IX secolo)*, Atti del XII Seminario sul Tardo Antico e l'Alto Medioevo (Padova 2005), a cura di G.P. Brogiolo, A. Chavarria Arnau, Mantova 2007, pp. 325-326).

⁵⁴ LUSUARDI SIENA S., "...Pium [su]per am[nem] iter...": riflessioni sull'epigrafe di Aldo da San Giovanni in Conca a Milano, "Arte Medievale", II Serie, Anno IV, 1990, pp. 1-12; LUSUARDI SIENA S., *Postilla sull'epigrafe milanese del longobardo Aldo*, in L. Belloni, G. Milanese, A. Porro (a cura di), *Studia classica Iohanni Tarditi oblata*, Milano 1995, pp. 1517-1529: "+ Hoc fac[tum est] / Aldoni [viro ill] / sepulchr[um magnum] / ubi uxore[m condi] / dit ipse d[ivinum] / eloqu[i]um m[emorabi] / lisqu[e] ben[edictio] / subv[e]nien[t ei qui] / fronti vere [mor] / tali [aul]am qu[aesit] / sibuq[ue] i[n] aetern[um] / digna[m] locavit [arcam] / doce[nt] hanc p[rae] clara [n]obilita[te ex] / genere [Ec]gwino [ac] / Gudeh[oco] dulc[is vi] / ta illi [ta]m sua pi[etas] / fuit [de]relinqu[enti] / arria[n]orum do[ct] / ma pes[s]imorum [sanc] / ta vis [tum aequa] d[e] coe] / lo spe [dede]rit pium [su] / per am[nem] iter q[ui] / vixit in [hoc] saecu[lo] / annos p[er] (lus) m[inus] [L] et sic ad Chr[istum] / pergit[ur] ovan[s]".

⁵⁵ DIANZANI P., *Santa Maria d'Aurona a Milano. Fase altomedievale*, Firenze 1989; RAVAGLIA E., *Milano. Santa Maria d'Aurona*, in *Il futuro dei Longobardi...* cit., pp. 253-254 (con schede pp. 255-259).

- ⁵⁶ BROGIOLO G.P., *Le sepolture a Brescia tra tarda antichità e prima età longobarda (ex VI-VII)*, in *L'Italia centro settentrionale in età longobarda*, Atti del convegno (Ascoli Piceno 1995), a cura di L. Paroli, Firenze 1997, p. 417.
- ⁵⁷ CIURLETTI G., *Reperti longobardi del Museo Provinciale d'arte di Trento recentemente restaurati. Contributo all'archeologia longobarda nel Trentino*, in Atti del VI Congresso CISAM, Spoleto 1980, pp. 360-363.
- ⁵⁸ *Il colle Sant'Elia e il futuro della rocca a Spoleto*, Atti delle giornate di studio (Spoleto 2010), a cura di L. Pani Ermini, Spoleto 2011.
- ⁵⁹ Procopio, *Guerra gotica*, III, 23. Analoga circostanza può essersi verificata a Verona, dove l'Arena era già inglobata dalle mura in età teodoriana (fig. 9).
- ⁶⁰ Numerosi contributi sulla chiesa sono raccolti in *La Basilica di San Salvatore di Spoleto*, Vol. 1-3, a cura di M. Bassetti, L. Pani Ermini, E. Menestò, Spoleto 2012; inoltre: JÄGGI C., *San Salvatore in Spoleto, Studien sur Spätantiken, und Frühmittelalterlichen Architektur Italiens*, Wiesbaden 1998.
- ⁶¹ *Presenze longobarde. Collegno nell'alto medioevo*, a cura di L. Pejrani Baricco, Torino 2004; PEJRANI BARICCO L., *Il Piemonte tra Ostrogoti e Longobardi, in I Longobardi. Dalla caduta dell'impero all'alba dell'Italia*, catalogo della mostra (Torino 2007), a cura di G.P. Brogiolo, A. Chavarria Arnau, Milano 2007, pp. 255-267. Per valutazioni quantitative dei gruppi stanziati sul territorio: GIOSTRA C. c.s., *Percorsi di analisi dell'archeologia funeraria longobarda, in A cent'anni dalla nascita di Michelangelo Cagianò de Azevedo. Il contributo di un archeologo alla conoscenza della transizione dal mondo classico al Medioevo*, Atti del convegno (Roma, Accademia Nazionale dei Lincei, 2012).
- ⁶² PANTO' G., OCCELLI E., *Moncalieri, frazione Testona, parco di Villa Lancia. Abitato e necropoli di età longobarda*, in *Quaderni della Soprintendenza Archeologica del Piemonte*, 24, 2009, pp. 227-231; PANTO' G., GIOSTRA C., BARELLO E., BEDINI E., PETTI E., *Un nucleo di sepolture longobarde a Villa Lancia di Testona*, in *Quaderni della Soprintendenza Archeologica del Piemonte*, 28, 2013, pp. 101-130.
- ⁶³ Per una disamina dei ritrovamenti avvenuti in passato in Piemonte: VON HESSEN O., *Schede di archeologia longobarda in Italia. Piemonte*, in *Studi Medievali*, XV, 1, 1974, pp. 497-506. Sulla croce di Beinasco: ROTH H., *Die Ornamentik der Langobarden in Italien*, Bonn 1973, pp. 156-160, tav. 17, 3. Sul significato delle crocette: GIOSTRA C., *Le croci in lamina d'oro: origine, significato e funzione*, in Petala aurea. *Lamine di ambito bizantino e longobardo dalla Collezione Rovati*, catalogo della mostra (Monza), a cura di M. Sannazaro e C. Giostra, Monza 2010, pp. 129-140.
- ⁶⁴ Inedita, esposta presso il Museo Archeologico di Mantova.
- ⁶⁵ GIOSTRA C., *Tre 'nuovi' anelli-sigillo aurei longobardi*, in *I signori degli anelli...* cit. a nota 53, pp. 89-96.
- ⁶⁶ Su Benevento longobarda, da ultimo: ROTILI M., *Benevento tra Tarda Antichità e Alto Medioevo*, in *Le città italiane tra la Tarda Antichità e l'Alto Medioevo*, Atti del convegno (Ravenna 2004), a cura di A. Augenti, Firenze 2006, pp. 317-333. Per un aggiornamento sugli scavi in S. Salvatore e in altri contesti della città e per la segnalazione dell'epigrafe di *Radichis*, inedita e in corso di studio da parte di Chiara Lambert: TOMAY L., *Benevento longobarda: dinamiche insediative e processi di trasformazione*, in *Il popolo dei Longobardi meridionali (570-1076). Testimonianze storiche e monumentali*, Atti del Convegno (Salerno 2008), a cura di G. D'Henry, C. Lambert, Salerno 2009, pp. 119-151. Su S. Sofia, da ultimo, COSTAGLIOLA M., *Nuovi dati sulla chiesa longobarda di S. Sofia a Benevento*, in *III Congresso nazionale di archeologia medievale* (Salerno 2003), Firenze 2003, pp. 600-608; CARELLA S., *Sainte-Sophie de Bénévent et l'architecture religieuse longobarde en Italie méridionale*, in *Hortus Artium Medievalium*, 9, 2003, pp. 331-356.
- ⁶⁷ Già in LUSUARDI SIENA S., *Osservazioni non conclusive sugli anelli sigillari longobardi 'vecchi' e 'nuovi'*, in *I signori degli anelli...* cit. a nota 53, p. 128, si legge, "si potrebbe avanzare con cautela l'ipotesi di riconoscere nell'anello di *Auto*, che ha un'effigie ancora arcaica, priva di busto, quello di un funzionario, stanziato nella *curtis regia* di VII secolo, distaccata topograficamente dalla sede ducale di Pian di Corte, all'epoca di Arechi I (590-649)".
- ⁶⁸ FORTUNATI M., *Recenti ritrovamenti longobardi in territorio bergamasco*, in *Necropoli longobarde in Italia. Indirizzi della ricerca e nuovi dati*, a cura di E. Possenti, c.s. Su Bergamo in età longobarda: BROGIOLO G.P., *Bergamo nell'alto medioevo attraverso le fonti archeologiche*, in *Storia economica e sociale di Bergamo*, II, Bergamo 2007, pp. 773-816.
- ⁶⁹ PAOLO DIACONO, *Hist. Lang.*, II 28: "Cuius corpus cum maximo Langobardorum fletu et lamentis sub cuiusdam scalae ascensu, quae palatio erat contigua, sepultum est. Huius tumulum nostris in diebus Giselpert, qui dux Veronensium fuerat, aperiens, spatham eius et si quid in ornatu ipsius inventum fuerat abstulit".
- ⁷⁰ Sulla tomba di Palazzo Miniscalchi, da ultimo: GIOSTRA C., *Luoghi e segni...* cit. a nota 53, p. 319. Su Vicolo Bernardo da Canal: GIOSTRA C., *Due corredi funerari longobardi da Verona*, in *Restituzioni 2008. Tesori d'arte restaurati*, a cura di C. Bertelli, Vicenza 2008, pp. 138-145. L'unica altra tomba di armato attualmente nota si trovava presso palazzo Zenobi, in via Quattro Spade, 18 (inizio del sec. VII): l'area non è distante dal cortile del Tribunale, interessato anch'esso da un importante scavo che ha recuperato molta ceramica longobarda e una tomba con cintura per armi.
- ⁷¹ SANNAZARO M., *Aubald duca di Torino? Considerazioni sopra una testimonianza epigrafica dagli scavi di S. Salvatore*, in *Quaderni della Soprintendenza Archeologica del Piemonte*, 28, c.s.
- ⁷² PANTO' G., *Produzione e consumi di ceramica in età longobarda*, in *Archeologia a Torino*, a cura di L. Mercado, Torino 2003, pp. 301-318.
- ⁷³ GIOSTRA C., *Luoghi e segni...* cit. a nota 53, pp. 337-338.

LANGOBARDI I GRAD: MATERIJALNE FORME I KULTURNI IZBORI

SAŽETAK

Tema ovog rada je ponovno razmotriti odnos koji su Langobardi u Italiji imali prema gradu, proučavajući najznačajnije materijalne dokaze (arheološke, epigrafske, skulpturalne), osobito u svjetlu najnovijih arheoloških otkrića koja uključuju kontekst ivotnih sredina. Cilj je promišljanje o topografskim izborima te o načinima naseljavanja različitih grupa doseljenika u sjedištima vojvodstava, o

njihovom društvenom uređenju, o društvenom razvoju i o procesima promjene (kao što su pokršćavanje ili povratak na ideologiju moći rimske tradicije) koje su se dogodile u urbanim sredinama tijekom dva stoljeća boravka Langobarda na Apeninskom poluotoku.

Prevela: Tea Gorup