

COMUNE DI CIMITILE  
FONDAZIONE PREMIO CIMITILE  
SECONDA UNIVERSITÀ DI NAPOLI  
DIPARTIMENTO DI LETTERE E BENI CULTURALI  
UNIVERSITÀ DEGLI STUDI DEL MOLISE  
DIPARTIMENTO DI SCIENZE UMANISTICHE, SOCIALI E DELLA FORMAZIONE  
CENTRO STUDI LONGOBARDI

# TERRITORIO, INSEDIAMENTI E NECROPOLI FRA TARDA ANTICHITÀ E ALTO MEDIOEVO

Atti del Convegno internazionale di studi  
*Territorio e insediamenti fra tarda antichità e alto medioevo*  
Cimitile-Santa Maria Capua Vetere, 13-14 giugno 2013

Atti del Convegno internazionale di studi  
*Luoghi di culto, necropoli e prassi funeraria  
fra tarda antichità e medioevo*  
Cimitile-Santa Maria Capua Vetere, 19-20 giugno 2014

*a cura di*  
CARLO EBANISTA e MARCELLO ROTILI

ROGIOSI EDITORE  
2016

*Enti promotori*

Comune di Cimitile

Fondazione Premio Cimitile

Seconda Università di Napoli  
Dipartimento di Lettere e Beni culturali

Università degli Studi del Molise  
Dipartimento di Scienze umanistiche, sociali e della formazione

Centro Studi Longobardi

*Impaginazione:* Domenico Alfano

*In copertina:* Lucerna di produzione locale (V-VI secolo) dalla catacomba di S. Severo a Napoli.  
*A pagina 1:* Bottiglia di vetro (fine VI secolo) dalla necropoli di via Egiziaca a Napoli.

© 2016 by Rogiosi Editore srl  
Via Tino da Camaino, 13 - 80128 Napoli  
tel/fax 0815564086 - info@rogiosi.it

ISBN 978-88-6950-164-7

GAETANA LIUZZI

LA CERAMICA DA MONTE SANTA CROCE  
(PIANA DI MONTE VERNA, CASERTA)\*

1. *Introduzione*

Gli scavi avviati nel complesso di Monte Santa Croce dal 2013<sup>1</sup> stanno restituendo discrete quantità di materiali ceramici (poco più di 3600 frammenti): dopo un report preliminare<sup>2</sup>, in questa sede si estende l'esame ai reperti più significativi provenienti dalle campagne 2013-15, oltre ad alcuni esemplari emersi nel corso dei lavori del 2009<sup>3</sup>.

Benché trattasi di oggetti in gran parte provenienti da strati di interro e/o di superficie, e dunque poco attendibili ai fini di una cronologia assoluta specie per le fasi più antiche, essi offrono alcuni spunti assai interessanti per la conoscenza del consumo ceramico a Monte Santa Croce in un periodo storico, il pieno medioevo, pressoché privo di attestazioni documentarie.

La maggior parte dei fittili, associati a sporadici frammenti di vernice nera (in stato molto lacunoso) nonché a manufatti databili alla prima età moderna, proviene dagli ambienti immediatamente a sud-ovest dell'edificio di culto principale (vani A-A<sub>1</sub>), la cui funzione è ancora poco chiara: solo l'ambiente A<sub>1</sub>, alla luce del rinvenimento al suo interno di grossi contenitori presumibilmente utilizzati per la conserva o la dispensa, è forse interpretabile come magazzino. Tra i manufatti seriali, spiccano alcuni recipienti di medie dimensioni (*infra*), rivestiti da una sottile vetrina verde sparsa all'interno e poco al di sotto dell'orlo esterno. Degne di menzione per le sempre più frequenti attestazioni dal vicino comprensorio caiatino e alifano, sono inoltre alcune ciotole invetriate e smaltate decorate sul fondo interno da una spirale di colore nero/bruno (*infra*); non manca una percentuale minima di esemplari di epoca tardo e postmedievale, probabile traccia del progressivo abbandono del sito.

\* Ringrazio il prof. Marcello Rotili per aver suggerito la pubblicazione di questo piccolo report circa la ceramica a Monte Santa Croce e per i preziosi consigli offerti. Sono altresì debitrice a Nicola Busino che mi ha coinvolto nelle ricerche archeologiche dal 2013.

<sup>1</sup> Cfr. il contributo di Nicola Busino in questi stessi *Atti*.

<sup>2</sup> BUSINO-LIUZZI 2016.

<sup>3</sup> Circa gli anni delle attività archeologiche a Monte Santa Croce, cfr. il contributo di Nicola Busino in questi stessi *Atti*.

## 2. Ceramica non rivestita

*Ceramica premedievale.* Lo scavo ha restituito buone quantità di ceramica di età premedievale, in ragione dell'occupazione dell'area in età ellenistica. Tra essi si segnala preliminarmente un coperchio di forma troncoconica con presa apicale e tracce di bruciato sul bordo: è caratterizzato da lettere incise sulla superficie esterna, per le quali sembra non potersi escludere un alfabeto di matrice italica.

*Acroma.* La ceramica priva di rivestimento è ben attestata in tutta l'area interna ed esterna al complesso monastico: gli oggetti così classificati erano impiegati quotidianamente per la conserva di cibi e di liquidi. Dai primi esami autoptici sono state distinte tre classi di impasto (bianco-rosa, bruno scuro e bruno chiaro), non molto depurate e caratterizzate da numerosi inclusi di colore bianco e nero; i manufatti sono quasi tutti lavorati al tornio veloce e presentano il fondo staccato con lama o filo; le superfici sono lisciate con panno. Tra le forme sono stati riconosciuti grandi recipienti (fig. 1 nn. 6, 8-9) oltre ad olle con fondi piani (figg. 1 n. 5, 4 n. 2), diverse tipologie di brocche con orlo dal profilo vario (dritto, estroflesso o poco estroflesso) e anforacei con diametro compreso tra 11 e 22 cm (fig. 1 nn. 1-3, 4 n. 4).

*Acroma da fuoco.* Esemplari molto frammentari, ascrivibili a questa classe, sono scarsamente attestati.

*Dipinta.* L'ornato di questo gruppo di reperti, prevalentemente di colore rosso, è rappresentato da bande sottili che compongono piccole spirali generalmente sulla spalla del manufatto, talvolta associate a circonferenze che ne decorano il collo: è il caso di una piccola olla globulare (Ø: 15 cm) ornata da macchie in rosso sull'orlo e da rosse circonferenze concentriche sulla spalla (fig. 1 n. 4). Altri reperti presentano semplici tratti verticali sull'orlo, come nel caso di un bacino con tesa ingrossata (fig. 1 n. 7, 4 n. 3).

## 3. Ceramica rivestita

Un insieme rilevante è rappresentato dal vasellame interamente o parzialmente invetriato, impiegato per la mensa, la dispensa e per contenere liquidi.

*Invetriata trasparente.* Appartiene a questa classe una brocca rivestita solo all'interno da vetrina trasparente: il fondo piano (Ø: 8 cm) è caratterizzato da un foro centrale realizzato contemporaneamente al manufatto (fig. 5 n. 1).

*Invetriata monocroma (verde).* Un'alta percentuale di materiale invetriato è costituita da reperti con vetrina in verde, la cui gamma varia dal verde oliva (2.5YR 4/8 *olive brown*) al verde molto chiaro (7.5YR 7/6 *reddish yellow*): la patina vetrosa, generalmente diffusa all'interno, è funzionale a contenere liquidi e/o conserve. Un congruo numero di questi contenitori è rappresentato da alcune olle globulari (fig. 3 nn. 14-16, 4 n. 1) non molto grandi (Ø: 9 cm); in un caso, il rivestimento copre l'interno fino all'attacco dell'ansa sormontante (fig. 3 n. 12). Le olle completamente o parzialmente rivestite da vetrina verde si differenziano in tre tipi in base alla forma dell'orlo che può avere il profilo dritto/poco estroflesso e arrotondato (fig. 3 n. 14), oppure dritto, ingrossato e nastriforme (fig. 3 n. 16), o, infine, dritto a sezione triangolare (fig. 3 n. 15).

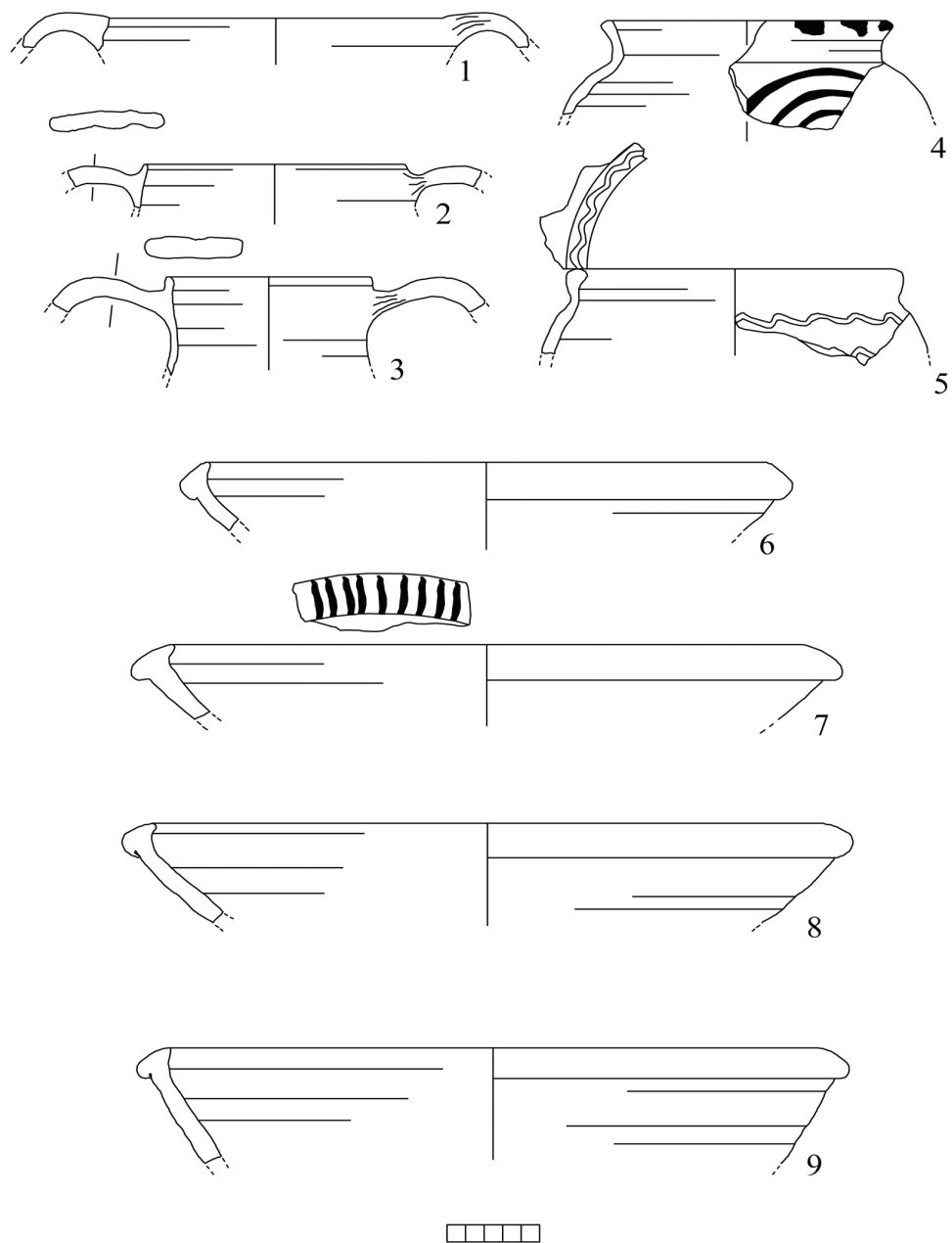


Fig. 1. Monte Santa Croce, ceramica acroma (nn. 1-2, 6, 8-9); dipinta (nn.3-4, 7); acroma incisa (n. 5).

Tra l'invetriata monocroma verde va classificata una lucerna (fig. 3 n. 11, 4 n. 17) pressoché integra (priva solamente dell'ansa), proveniente dall'ambiente A, vano rettangolare quest'ultimo attiguo al lato meridionale della chiesa: forgiato con un profilo non perfettamente simmetrico in corrispondenza del versatoio, il manufatto richiama un esemplare di XII-XIV secolo dalla vecchia Cerreto Sannita<sup>4</sup>, centro del Beneventano non lontano dalla nuova Cerreto, fondata dopo il terremoto del 1688<sup>5</sup>.

Ascrivibili a manufatti con invetriatura verde sono due piccoli frammenti provenienti da strati superficiali a nord della chiesa<sup>6</sup>: si tratta di due piccole pareti con decorazioni incise e vetrina verde, che identificano due forme chiuse (olle, brocche o boccali). Benché il tipo di rivestimento e le incisioni sembrino richiamare la cosiddetta *forum ware* (o ceramica a vetrina pesante), classe di oggetti ben nota per la Campania interna in età altomedievale, l'identificazione appare incerta, alla luce dello scarso spessore del rivestimento: in attesa di auspicabili esami archeometrici e di ulteriori approfondimenti, non è da escludere che essi possano essere delle imitazioni locali più tarde della *forum ware* altomedievale.

*Invetriata dipinta.* Tra le forme chiuse si registra un boccale ben conservato (fig. 3 n. 7, 4 n. 18), proveniente da uno degli ambienti individuati a sud della chiesa: presenta fondo apodo piano, pancia globulare su cui si innestava un'ansa a nastro (non conservata) e collo di forma troncoconica; sul rivestimento vetroso che ricopre l'esterno ad eccezione del fondo, due linee in bruno definiscono una fascia interna costituita da sottili tratti verticali in bruno, a loro volta compresi da una banda gialla (superiore) e verde (inferiore). Il tipo di ornato può trovare confronti con una piccola brocca proveniente dal vicino insediamento di Rupe Canina, in associazione con repertori vascolari databili tra XII e XIV secolo<sup>7</sup>. L'oggetto alifano presenta tuttavia tratti obliqui (e non verticali come quello pianese) che richiamano la decorazione di una brocca dal 'castello' di Sant'Angelo dei Lombardi<sup>8</sup>, in Irpinia: il medesimo tema ornamentale consta di una gamma cromatica più articolata e di uno stile diverso su alcuni reperti provenienti dal complesso napoletano di San Lorenzo Maggiore<sup>9</sup> e dal Beneventano (contrada Lammià e Telese)<sup>10</sup>.

*Protomatolica.* Caratterizzati da impasti ben depurati, tra questi esemplari si annoverano prevalentemente forme aperte, in particolare alcune coppe/ciotole con corpo emisferico, orlo leggermente assottigliato, fondo con piede ad anello e (in molti casi) foro di sospensione; l'ornato consiste in un motivo a spirale in bruno al centro della vasca realizzato direttamente sullo smalto, sebbene non si possa del tutto escludere che alcuni esemplari siano in realtà rivestiti da ingobbio e vetrina. Le linee concentriche, dal tratto più o meno marcato, variano da un numero minimo di due a cinque e la gamma adoperata per i colori va dal beige scuro al nero (fig. 2 nn. 1-12,

<sup>4</sup> DI COSMO 2001, p. 47, n. 3.

<sup>5</sup> ROTILI-CATALDO 2015.

<sup>6</sup> BUSINO c.s.

<sup>7</sup> DI COSMO 2006, p. 364, tav. V n. 7.

<sup>8</sup> BUSINO 2009, p. 515, fig. 5 n. 6.

<sup>9</sup> FONTANA 1984, p. 142, tav. LII. 189.

<sup>10</sup> VENTRONE VASSALLO 1984, p. 276, tav. CXXXV.B.

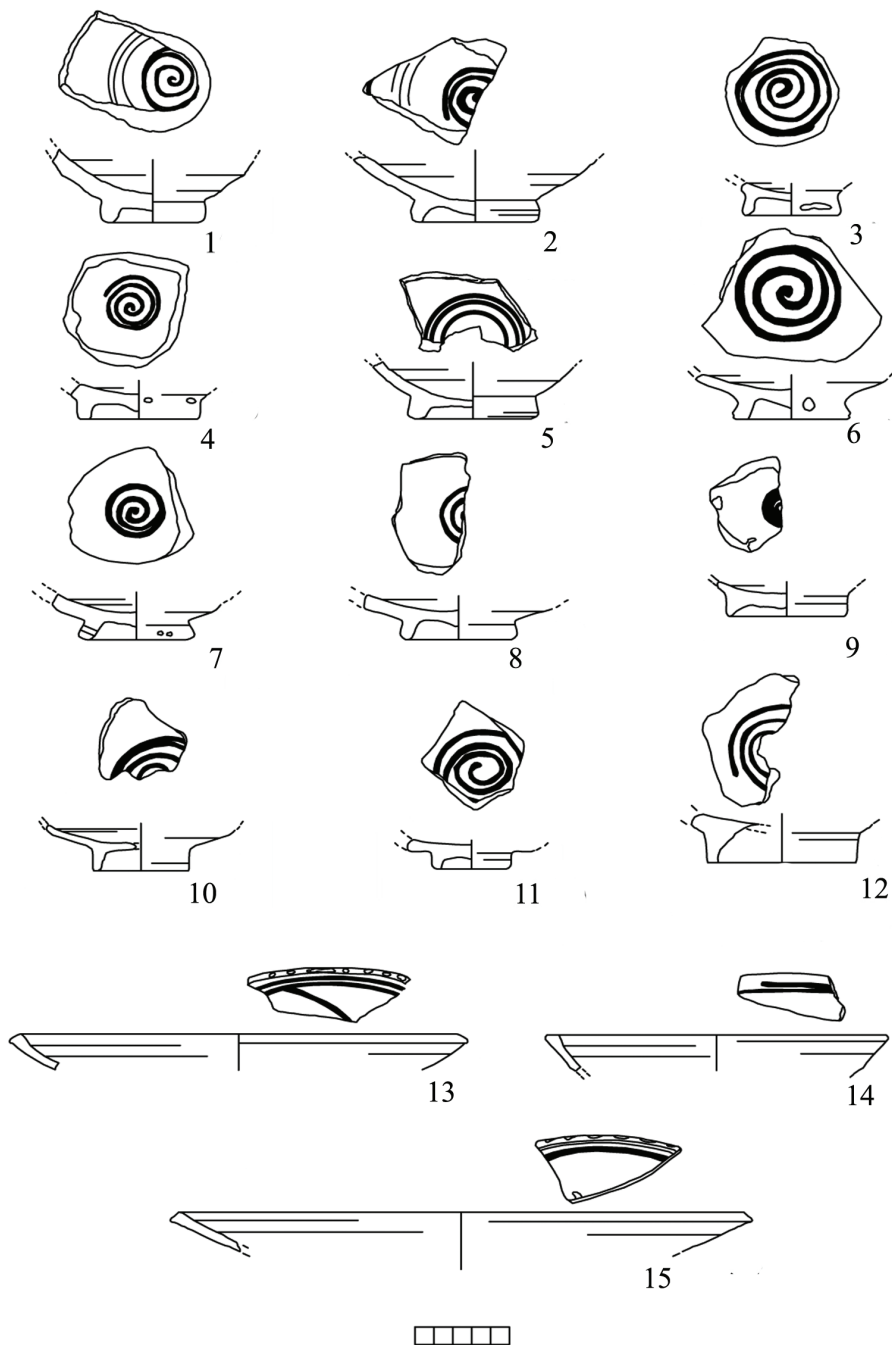


Fig. 2. Invetriata dipinta (nn. 1-2); protomaiolica (nn. 3-12); smaltata di transizione (nn. 13, 15); smaltata tardomedievale (n. 14).

4 nn. 14-16, 5 nn. 6-14). Un buon numero di esemplari proviene dagli ambienti a sud della chiesa, da strati superficiali e dai livelli più antichi. Il lemma, molto comune, decora ad esempio alcuni esemplari rinvenuti nei centri vicini di Rupe Canina<sup>11</sup> e Castel Campagnano<sup>12</sup>, entrambi nel Casertano.

Dopo la campagna del 2015 e il rinvenimento di buone quantità di protomaiolica, la varietà dei repertori ornamentali si è accresciuta sensibilmente, ampliando il repertorio locale sinora noto: oltre ad oggetti con semplici linee orizzontali in bruno all'altezza dell'orlo esterno (fig. 3 n. 3, 4 n. 13), talvolta arricchiti da macchie verdi (fig. 3 nn. 1-2, 4-5, 10, 4 nn. 8-12), ne sono stati rinvenuti altri con motivi a festoni e bande al di sotto dell'orlo (fig. 3 nn. 8-9, 4 nn. 6-7, 5 n. 3). Sono stati anche rilevati lemmi decorativi, come l'asterisco o il rombo puntinato al centro della vasca (fig. 3 n. 6, 4 n. 5, 5 n. 4), ben attestati ad esempio nel Beneventano<sup>13</sup>.

Numericamente inferiori, ma comunque presenti, sono le smaltate di transizione o le maioliche della prima età moderna.

*Smaltata monocroma.* Frammenti di questa classe ceramica, utilizzata talvolta per contenere medicinali e conserve ma non più considerata esclusiva di ambiti ospedalieri o conventuali<sup>14</sup>, sono attestati in quantità poco rilevanti: la maggior parte di essi identifica forme aperte, come i piatti con orlo a tesa larga o arrotondato e poco estroflesso (fig. 5 n. 2). Sono documentate altresì alcune forme chiuse come le brocche, diverse tra loro per lo spessore del rivestimento; interessante è infine un frammento di parete forse riconducibile ad un albarello (sinora unico esemplare), piccolo contenitore utilizzato per medicinali (fig. 3 n. 13).

*Smaltata tardomedievale.* Sporadici sono gli esemplari appartenenti a tale classe: i più caratteristici sono in stato molto frammentario e individuano forme aperte (piatti) con decorazione posta sulla superficie interna al di sopra di un sottile strato di smalto (fig. 2 nn. 13-15).

#### 4. Alcune riflessioni

Dall'esame dei repertori ceramici sinora rinvenuti, non emerge un'alterità del consumo di fittili da parte della locale comunità monastica rispetto ai vicini agglomerati non religiosi: non è chiaro se questi oggetti siano prodotti nel comprensorio locale o se, com'è più probabile, provengano dall'esterno.

Sulla base della tipologia formale dei reperti, è abbastanza certa la pratica della conservazione *in loco* delle derrate alimentari, alla luce della buona quantità di grandi contenitori che sono appunto tipici di contesti di deposito. Altro indicatore consistente è la ceramica fine utilizzata per la tavola e composta da coppe, ciotole con vetrina o smalto e ornato policromo: il repertorio delle forme da mensa era altresì completato dalle brocche per i liquidi (acqua, vino, ecc.) o da olle impiegate per le spezie.

<sup>11</sup> DI COSMO 2006, p. 368, tav. VII n. 9.

<sup>12</sup> ROTILI-RAPUANO 2015, p. 379, figg. 42 nn.12-13, 44 nn. 16-17.

<sup>13</sup> SCARPATI 1998, p. 186, tav. 18 n. 6.

<sup>14</sup> CALABRIA 2002, pp. 214-244.



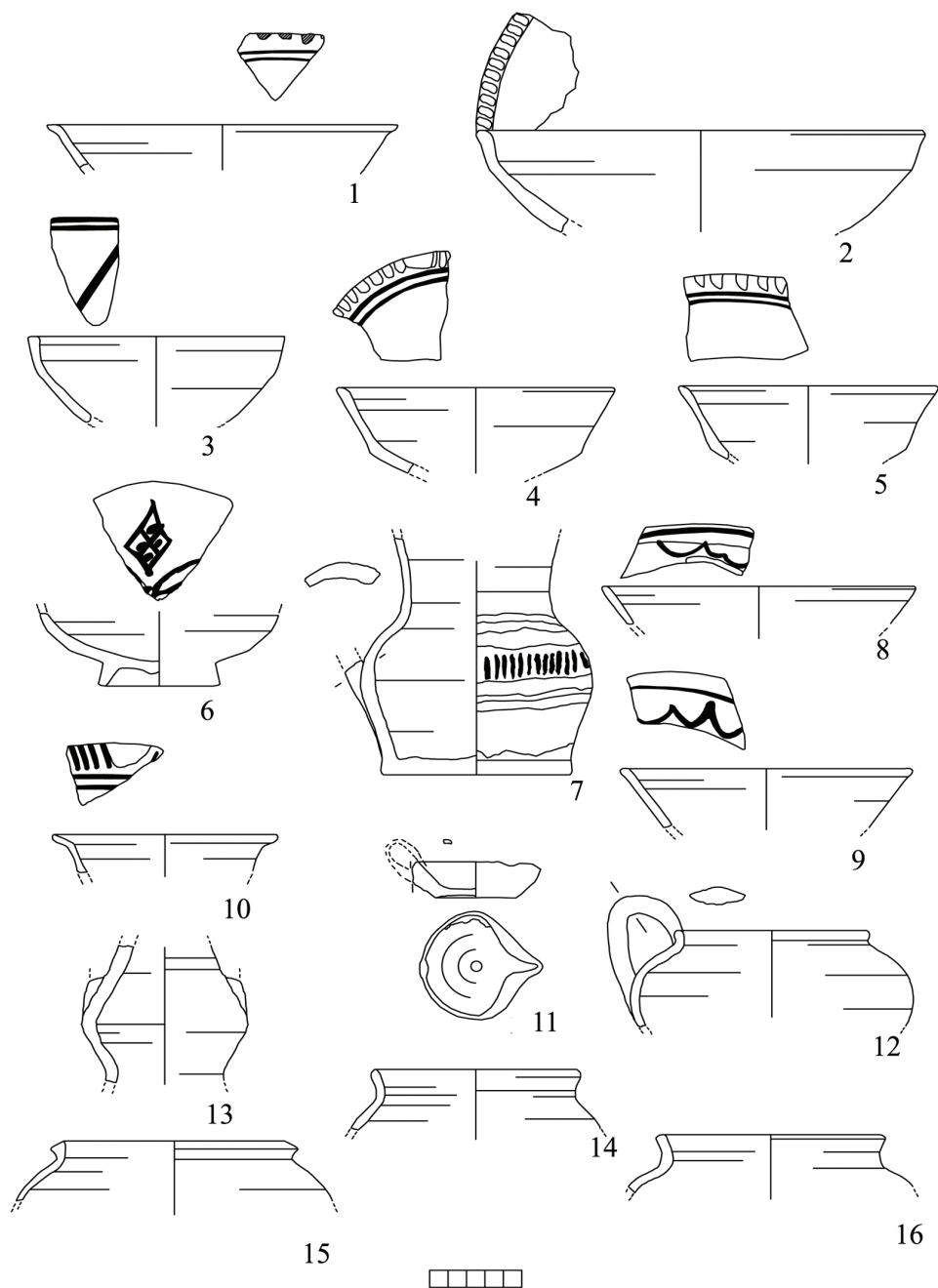


Fig. 3. Protomaiolica (nn. 1, 3, 4-5, 8-9); protomaiolica/smaltata di transizione (n. 2); maiolica rinascimentale (n. 6); invetriata dipinta (nn. 7, 10); invetriata monocroma (nn. 11-12, 14-16); smaltata monocroma bianca (n. 13).

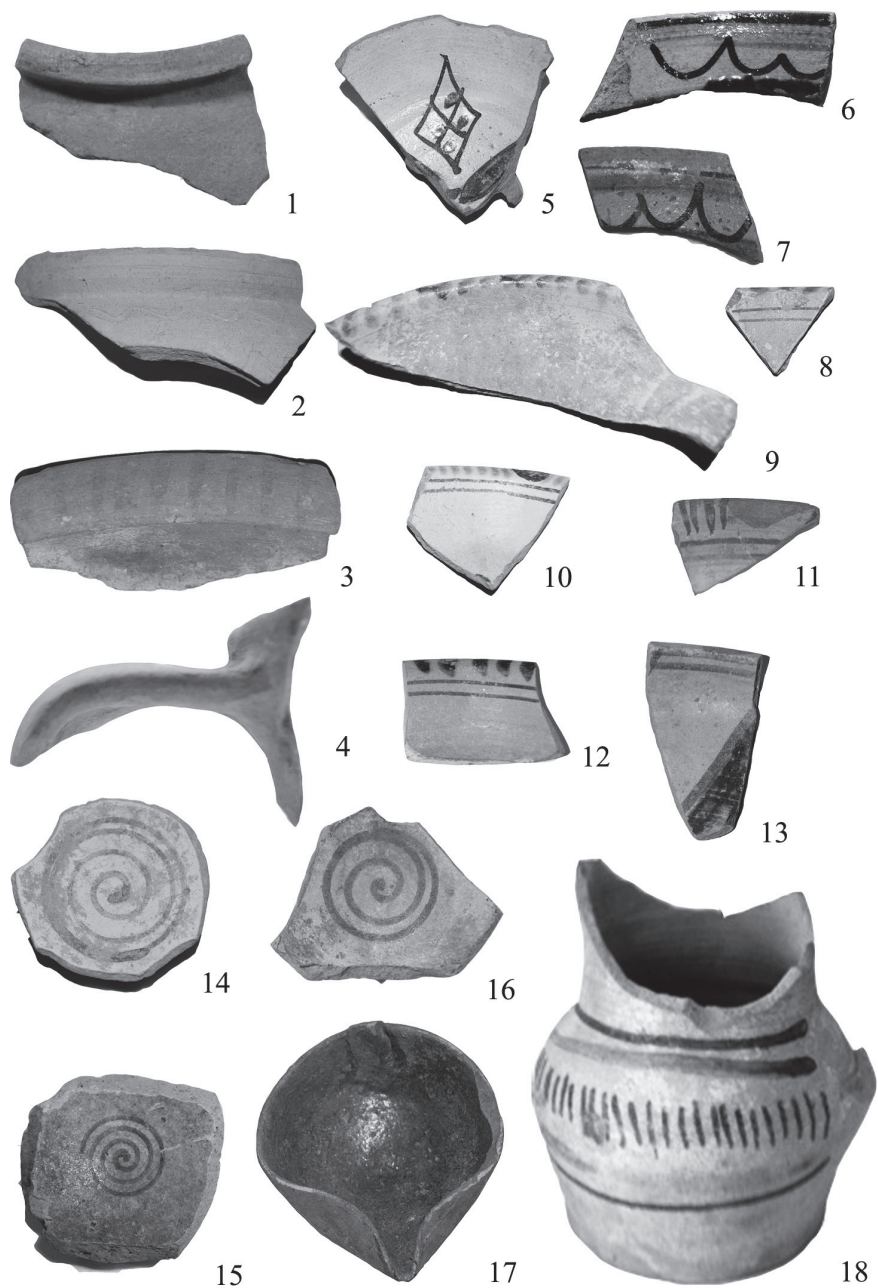


Fig. 4. Invetriata dipinta (nn. 1, 11, 18); acroma incisa (n. 2); dipinta (nn. 3-4); maiolica rinascimentale (n. 5); protomaiolica (nn. 6-8, 10, 12-16); protomaiolica/smaltata di transizione (n. 9); invetriata monocroma (n. 17).

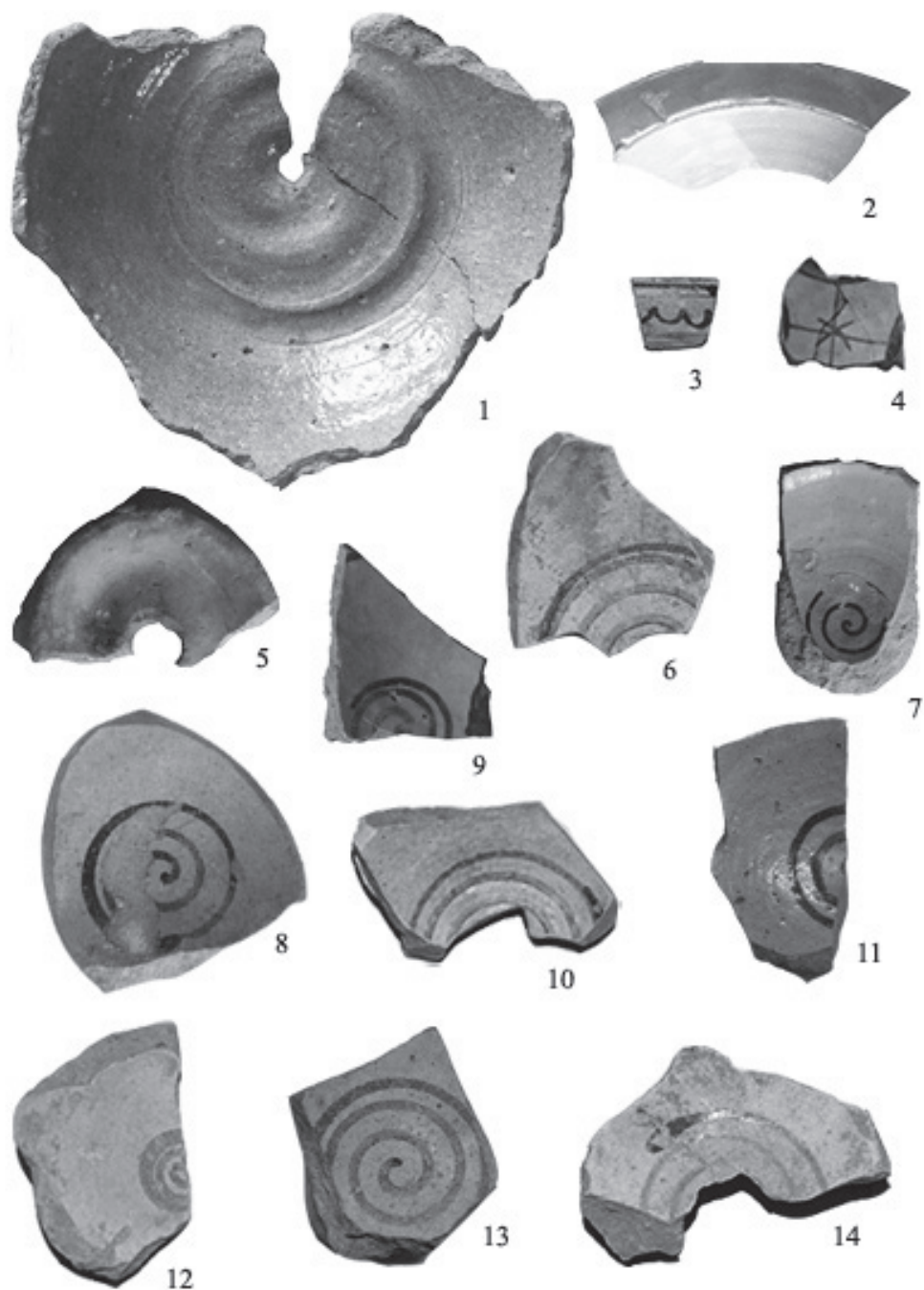


Fig. 5. Invetriata trasparente (n. 1); smaltata monocroma bianca (n. 2); protomaiolica (nn. 3-4, 6, 8, 10-14); acroma (n. 5); invetriata dipinta (nn. 7, 9).

Non mancano oggetti che sembrerebbero alludere a locali attività produttive, come alcuni fondi di contenitori rivestiti, con foro di scolo circolare al centro della vasca interna (fig. 5 n. 5). Malgrado le evidenti incertezze circa la loro identificazione, questi oggetti sarebbero parte di tipi ceramici (una sorta di ciotoloni) utilizzati secondo la tradizione locale per la produzione di latticini, mediante la mescola e la pressione del latte all'interno della forma, fino alla fuoriuscita del siero attraverso il foro di scolo che determinava l'essiccazione del prodotto finale.

### Catalogo

fig. 1 n. 6

AREA 1000 SAGGIO 16/15 AMBIENTE: A US: 121 CLASSE: acroma OGGETTO: anfora FRAMMENTO: orlo con parete TECNICA: tornio veloce ARGILLA colore: 7.5YR 7/6 *reddish yellow* COTTURA: omogenea IMPASTO: depurato FRATTURE tipo: irregolari sensazione al tatto: ruvida INCLUSI tipo: arancio, bianchi; grandezza: 0-0,5 cm; frequenza: frequente VACUOLI grandezza: 0-1 mm; frequenza: frequente SUPERFICIE colore: 7.5YR 7/4 *pink* consistenza: compatta TRATTAMENTO: lisciato con panno H: 4 cm (max cons.) Ø: 30 cm SPESSORE: 2,2 cm (orlo); 0,9 cm (parete) DESCRIZIONE: orlo ingrossato e a tesa esterna su parete obliqua con andamento concavo.

fig. 1 n. 8

AREA 1000 AMBIENTE: A US: 120 CLASSE: acroma OGGETTO: bacino FRAMMENTO: orlo con parete TECNICA: tornio veloce ARGILLA colore: 7.5YR 7/4 *pink* COTTURA: disomogenea IMPASTO: depurato FRATTURE tipo: irregolari sensazione al tatto: ruvida INCLUSI tipo: bianchi; grandezza: 0-0,5 cm; frequenza: molto rara VACUOLI grandezza: 0-1 mm; frequenza: rara TRATTAMENTO: lisciato con stecca H: 5,8 cm (max cons.) Ø: 36 cm SPESSORE: 2,1 cm (tesa); 1 cm (parete) DESCRIZIONE: orlo ad arpione con parete globulare.

fig. 1 n. 9

AREA 1000 AMBIENTE: A US: 138 CLASSE: smaltata di transizione OGGETTO: bacino FRAMMENTO: orlo con parete TECNICA: tornio veloce ARGILLA colore: 7.5YR 7/4 *reddish yellow* COTTURA: omogenea IMPASTO: depurato FRATTURE tipo: irregolari sensazione al tatto: ruvida INCLUSI tipo: bianchi; grandezza: 0-0,5 cm; frequenza: rara VACUOLI grandezza: 0-1 mm; frequenza: rara TRATTAMENTO: lisciato con stecca Ø: 35 cm SPESSORE: 2,1 cm (orlo); 1 cm (parete) DESCRIZIONE: orlo ad arpione con parete globulare.

figg. 1 n. 5, 4 n. 2

AREA 1000 SAGGIO: 17/15 US: 152 CLASSE: acroma incisa OGGETTO: olla/bacino FRAMMENTO: orlo con parete TECNICA: tornio veloce ARGILLA colore: 7.5YR 6/6 *reddish yellow* COTTURA: omogenea IMPASTO: depurato FRATTURE TIPO: irregolari sensazione al tatto: ruvida INCLUSI tipo: bianchi; grandezza: 0-0,5 cm; frequenza: rara VACUOLI grandezza: 0-1 mm; frequenza: rara SUPERFICIE colore: 7.5YR 6/6 *reddish yellow* TRATTAMENTO: lisciato con stecca H: 4,9 cm (max cons.) Ø: 17 cm SPESSORE: 1 cm (orlo); 0,7 cm (parete) DESCRIZIONE: orlo ingrossato e appiattito su parete globulare DECORAZIONE: bande incise ondulate sulla spalla (due filari) e sull'orlo superiore.

fig. 1 n. 1

AREA 1000 SAGGIO: 5/13 US: 14 CLASSE: acroma OGGETTO: anfora FRAMMENTO: ansa, orlo TECNICA: tornio veloce ARGILLA colore: 2.5YR 6/8 *light red* COTTURA: omogenea IMPASTO: depurato FRATTURE tipo: irregolari sensazione al tatto: ruvida INCLUSI tipo: bianchi, neri; grandezza: 0-1 cm; frequenza: rara VACUOLI grandezza: 0-1 mm; frequenza: molto rara H: 2 cm (max cons.) Ø: 18 cm DESCRIZIONE: frammento di anfora con ansa e orlo.

fig. 1 n. 2

AREA 1000 SAGGIO: 11/14 US: 84 CLASSE: acroma OGGETTO: anfora FRAMMENTO: orlo con ansa e parete ARGILLA colore: 2.5YR 6/6 *light red* COTTURA: omogenea IMPASTO: depurato FRATTURE tipo: irregolari sensazione al tatto: ruvida INCLUSI tipo: bianchi; grandezza: 0-1 cm; frequenza: frequente VACUOLI grandezza: 0-1 mm; frequenza: rara SUPERFICIE colore: 2.5YR 6/6 *light red* TRATTAMENTO: lisciato con panno H: 2,5 cm (max cons.) Ø: 12 cm (orlo) SPESSORE: 1 cm (ansa); 0,4 cm (orlo e parete) DESCRIZIONE: orlo diritto con parete e ansa a nastro trilobata.

fig. 1 n. 3, 4 n. 4

AREA 1000 SAGGIO: 16/15 AMBIENTE: A US: 121 CLASSE: dipinta OGGETTO: anfora FRAMMENTO: orlo con parete TECNICA: tornio veloce ARGILLA colore: 7.5YR 5/6 *strong brown* COTTURA: omogenea IMPASTO: depurato FRATTURE tipo: irregolari sensazione al tatto: ruvida INCLUSI tipo: bianchi, neri; grandezza: 0-1 cm; frequenza: rara VACUOLI grandezza: 0-1 mm; frequenza: molto rara SUPERFICIE colore: 7.5YR 7/4 *pink* TRATTAMENTO: lisciato con panno H: 5,7 cm (max cons.) Ø: 11 cm SPESSORE: 1 cm (ansa); 0,5 cm (orlo); 0,4 cm (parete) DESCRIZIONE: orlo diritto con ansa a nastro trilobata DECORAZIONE: tracce di bande rosse sull'ansa.

fig. 1 n. 4

AREA: 1000 AMBIENTE: H US: 4 CLASSE: dipinta OGGETTO: olla FRAMMENTO: orlo, parete ARGILLA colore: 5YR 7/4 *pink* COTTURA: omogenea IMPASTO: depurato FRATTURE tipo: irregolari sensazione al tatto: ruvida INCLUSI tipo: bianchi, neri; grandezza: 0-1 cm frequenza: rara VACUOLI grandezza: 0-1 cm; frequenza: molto rara TRATTAMENTO: lisciato con panno H: 3,2 cm (max cons.) Ø: 17 cm SPESSORE: 0,4-0,6 cm DESCRIZIONE: frammento di orlo diritto DECORAZIONE: bande rosse sulla superficie esterna CONFRONTI: decorazione: Rupecanina (COPPOLA-DI COSMO-MARAZZI 2003, p. 348, tav. 1).

fig. 1 n.7, 4 n. 3

AREA 1000 SAGGIO: 16/15 AMBIENTE: A US: 135 CLASSE: dipinta OGGETTO: bacino FRAMMENTO: orlo con parete TECNICA: tornio veloce ARGILLA colore: 7.5YR 7/4 *pink* COTTURA: omogenea IMPASTO: depurato FRATTURE tipo: irregolari sensazione al tatto: ruvida INCLUSI tipo: bianchi; grandezza: 0-1 cm; frequenza: rara VACUOLI grandezza: 0-1 mm; frequenza: molto frequente SUPERFICIE colore: 7.5YR 7/4 *pink* TRATTAMENTO: lisciato con stecca Ø: 34 cm SPESSORE: 2,7 cm (orlo); 0,9 cm (parete) DESCRIZIONE: orlo appiattito con parete concava DECORAZIONE: brevi tratti verticali in rosso che ornano l'orlo superiore.

fig. 5 n. 1

AREA 1000 AMBIENTE: I US: 3 CLASSE: invetriata trasparente OGGETTO: brocca FRAMMENTO: parete, fondo TECNICA: tornio veloce ARGILLA colore: 2.5YR 4/6 *red* COTTURA: omogenea IMPASTO: depurato FRATTURE tipo: irregolari sensazione al tatto: liscia (sup. interna), ruvida (sup. esterna) INCLUSI tipo: bianchi; grandezza: 0-1 cm; frequenza: rara VACUOLI grandezza: 0-1 mm ; frequenza: molto rara SUPERFICIE tipo: vetrina CONSISTENZA: compatta TRATTAMENTO: lisciato con panno H: 3,4 cm (max cons.) Ø: 8 cm SPESSORE: 0,4-0,6 cm DESCRIZIONE: frammento di brocca con rivestimento vetroso sulla superficie interna. al centro del fondo è presente un foro realizzato prima della cottura del manufatto.

fig. 3 n. 14

AREA 1000 SAGGIO: 16/15 AMBIENTE: A US: 121 CLASSE: invetriata monocroma OGGETTO: olla FRAMMENTO: orlo con parete TECNICA: tornio veloce ARGILLA colore: 5YR 6/6 *reddish yellow* COTTURA: omogenea IMPASTO: depurato FRATTURE tipo: irregolari sensazione al tatto: liscia (sup. interna), ruvida (sup.esterna) INCLUSI tipo: bianchi; grandezza: 0-1 cm; frequenza: frequente

VACUOLI grandezza: 0-1 mm ; frequenza: rara SUPERFICIE colore: 7.5YR 7/6 *reddish yellow*; 2.5 YR 4/8 *olive brown* (vetrina) tipo: vetrina CONSISTENZA: compatta-spessa TRATTAMENTO: lisciato con panno H: 3,5 cm (max cons.) Ø: 11 cm SPESSORE: 0,5 cm (orlo); 0,6 cm (parete) DESCRIZIONE: orlo arrotondato su labbro estroflesso e parete obliqua DECORAZIONE: spessa vetrina esterna.

fig. 3 n. 16

AREA 1000 SAGGIO: 16/15 AMBIENTE: A US: 121 CLASSE: invetriata monocroma OGGETTO: olla FRAMMENTO: orlo con parete TECNICA: tornio veloce ARGILLA colore: 5YR 5/6 *yellowish red* COTTURA: omogenea IMPASTO: depurato FRATTURE tipo: irregolari sensazione al tatto: liscia (sup. interna), ruvida (sup. esterna) INCLUSI tipo: bianchi, neri; grandezza: 0-1 cm; frequenza: frequente VACUOLI grandezza: 0-1 mm; frequenza: rara SUPERFICIE colore: 5YR 7/3 *pink* tipo: vetrina consistenza: compatta TRATTAMENTO: lisciato con panno H: 3,4 cm (max cons.) Ø: 12 cm SPESSORE: 0,5 cm (orlo); 0,4 cm (parete) DESCRIZIONE: orlo poco estroflesso su parete globulare.

fig. 3 n. 15, 4 n. 1

AREA 1000 SAGGIO: 16/15 AMBIENTE: A US: 121 CLASSE: invetriata monocroma OGGETTO: olla FRAMMENTO: orlo con parete TECNICA: tornio veloce ARGILLA colore: 5YR 6/8 *reddish yellow* COTTURA: omogenea IMPASTO: depurato FRATTURE tipo: irregolari sensazione al tatto: liscia (sup. interna), ruvida (sup. esterna) INCLUSI tipo: bianchi; grandezza: 0-1 cm; frequenza: frequente VACUOLI grandezza: 0-1 mm; frequenza: molto rara SUPERFICIE colore: 5YR 6/6 *reddish yellow* tipo: vetrina TRATTAMENTO: lisciato con panno H: 3,5 cm (max. cons) Ø: 12 cm SPESSORE: 0,8 cm (orlo); 0,3 cm (parete) DESCRIZIONE: orlo ingrossato su parete globulare DECORAZIONE: vetrina verde che ricopre tutta la superficie interna del manufatto fino all'orlo.

fig. 3 n. 12

AREA 1000 AMBIENTE: F US: 3 CLASSE: invetriata monocroma OGGETTO: olla FRAMMENTO: orlo, parete, ansa TECNICA: tornio veloce ARGILLA colore: 7.5YR 5/6 *strong brown* COTTURA: omogenea IMPASTO: non depurato FRATTURE tipo: irregolari sensazione al tatto: liscia (sup.interna), ruvida (sup.esterna) INCLUSI tipo: bianchi; grandezza: 0-1 cm; frequenza: frequente VACUOLI grandezza: 0-1 mm; frequenza: rara SUPERFICIE colore: 5YR 4/4 *olive* tipo : vetrina CONSISTENZA: compatta H: 5,6 cm (max cons.) Ø: 10 cm SPESSORE: 0,4 cm (parete); 0,5 cm (orlo) DESCRIZIONE: orlo poco estroflesso su corpo globulare con ansa a nastro sormontante DECORAZIONE: spessa vetrina verde all'interno e sulla parte superiore dell'ansa.

fig. 3 n. 11, 4 n. 17

AREA 1000 SAGGIO: 16/15 AMBIENTE: A US: 138 CLASSE: invetriata monocroma OGGETTO: lucerna FRAMMENTO: quasi integra (priva dell'ansa) TECNICA: tornio veloce ARGILLA colore: 2.5YR 7/4 *light reddish brown* COTTURA: omogenea IMPASTO: depurato FRATTURE tipo: irregolari sensazione al tatto: liscia SUPERFICIE colore: 2.5YR 7/2 *pale red* tipo: vetrina CONSISTENZA: compatta TRATTAMENTO: lisciato con stecca H: 2,1 cm (max cons.) Ø: 4,2 cm SPESSORE: 0,2-0,9 cm (orlo); 0,2 cm (ansa); 0,3-0,7 cm (fondo) DESCRIZIONE: lucerna completamente rivestita da vetrina verde; la forma non è regolare, soprattutto in corrispondenza del versatoio; tracce dell'attacco d'ansa dall'interno all'esterno.

fig. 3 n. 7, 4 n. 18

AREA 1000 AMBIENTE: H US: 4 CLASSE: invetriata dipinta OGGETTO: brocca FRAMMENTO: orlo, parete, fondo TECNICA: tornio veloce COTTURA: omogenea IMPASTO: depurato FRATTURE tipo: irregolari sensazione al tatto: liscia INCLUSI tipo: bianchi; grandezza: 0-1 cm; frequenza: rara SUPERFICIE tipo: vetrina trasparente CONSISTENZA: non compatta TRATTAMENTO: lisciato con panno h: 13,5 cm (max cons.) Ø: 10 cm SPESSORE: 0,3-0,4 cm DESCRIZIONE: brocca quasi integra, priva



solo dell'ansa DECORAZIONE: consta di tre colori: marrone scuro per le circonferenze e per la decorazione centrale, ocra per la fascia superiore, verde acqua per la fascia inferiore CONFRONTI: Rupecanina (DI COSMO 2006, p. 364, tav. v n. 7); Sant'Angelo dei Lombardi (BUSINO 2009, p. 515, fig. 5 n. 6); Napoli, San Lorenzo Maggiore (FONTANA 1984, p. 142, tav. LII.189); Benevento, contrada Lammià; Telese (VENTRONE VASSALLO 1984, p. 276, tav. CXXXV.B).

fig. 2 n. 1, 5 n. 7

AREA 1000 US: 1 CLASSE: invetriata dipinta OGGETTO: piatto FRAMMENTO: fondo, piede, parete TECNICA: tornio veloce ARGILLA colore: 5YR 7/6 *reddish yellow* COTTURA: omogenea IMPASTO: depurato FRATTURE tipo: irregolari sensazione al tatto: liscia (sup. interna), ruvida (sup. esterna) INCLUSI tipo: bianchi, neri; grandezza: 0-1 cm; frequenza: molto rara VACUOLI grandezza: 0-2 mm; frequenza: molto rara SUPERFICIE tipo: vetrina trasparente CONSISTENZA: compatta TRATTAMENTO: liscio con stecca H: 3,5 cm (max cons.) Ø: 5 cm SPESSORE: 0,5-0,8 cm DESCRIZIONE: frammento di piatto composto da parete, fondo e piede ad anello DECORAZIONE: spirale nera al centro del fondo interno CONFRONTI forma: Faicchio (DI COSMO 1998, p. 87 tav. 5 n. 22); decorazione: San Lorenzo Maggiore (FONTANA 1984, pp. 82-83, tav. XX nn. 66-68); Telese (FONTANA 1984, p. 67, tav. CXXXIV.B); Velia (FONTANA 1984, p. 83, tav. CXLIV.A).

fig. 2 n. 2, 5 n. 9

AREA 1000 US: 1 CLASSE: invetriata dipinta OGGETTO: piatto FRAMMENTO: fondo, piede, parete TECNICA: tornio veloce ARGILLA colore: 2.5YR 7/6 *light red* COTTURA: omogenea IMPASTO: depurato FRATTURE tipo: irregolari sensazione al tatto: liscia (sup. interna), ruvida (sup. esterna) INCLUSI tipo: bianchi, neri; grandezza: 0-1 cm; frequenza: molto rara VACUOLI grandezza: 0-1 mm; frequenza: molto rara SUPERFICIE tipo: vetrina trasparente CONSISTENZA: compatta TRATTAMENTO: liscio con panno H: 3,5 cm (max cons.) Ø: 6 cm SPESSORE: 0,7-1 cm DESCRIZIONE: frammento di piatto composto da parete, fondo e piede ad anello con foro di sospensione DECORAZIONE: spirale color marrone scuro al centro del fondo CONFRONTI forma: Rupecanina (COPPOLA-DI COSMO-MARAZZI 2003, p. 349, tav. II n. 4); Rupecanina (DI COSMO 2010, p. 75, tav. I n. 1); Alife (DI COSMO 1991, p. 51, tav. I n. 1); decorazione: San Lorenzo Maggiore (FONTANA 1984, p. 82-83, tav. XX nn. 66-68); Telese (FONTANA 1984, p. 67, tav. CXXXIV.B); Velia (FONTANA 1984, p. 83, tav. CXLIV.A).

fig. 2 n. 3, 4 n. 14

AREA 1000 SAGGIO: 16/15 AMBIENTE: A US: 134 CLASSE: protomaiolica OGGETTO: ciotola FRAMMENTO: fondo con piede ad anello TECNICA: tornio veloce ARGILLA colore: 7.5YR 8/6 *reddish yellow* COTTURA: omogenea IMPASTO: depurato FRATTURE tipo: irregolari sensazione al tatto: liscia SUPERFICIE colore: 5YR 6/6 *reddish yellow* TIPO: Argilla CONSISTENZA: compatta TRATTAMENTO: liscio con panno H: 1,8 cm (max cons.) Ø: 5 cm SPESSORE: 0,7 cm (piede); 0,6 cm (fondo) DESCRIZIONE: fondo con piede ad anello con un foro di sospensione DECORAZIONE: motivo a spirale in bruno al centro del fondo interno.

fig. 2 n. 4, 4 n. 15

AREA 1000 SAGGIO: 16/15 AMBIENTE A us 121 CLASSE: protomaiolica OGGETTO: ciotola FRAMMENTO: fondo con piede ad anello TECNICA: tornio veloce ARGILLA colore: 5YR 6/4 *light reddish brown* COTTURA: omogenea IMPASTO: depurato FRATTURE tipo: irregolari sensazione al tatto: liscia (sup. interna), ruvida (sup. esterna) INCLUSI tipo: bianchi, neri; grandezza: 0-1 cm; frequenza: rara VACUOLI grandezza: 0-1 mm; frequenza: molto rara SUPERFICIE colore: 5YR 7/4 *pink* H: 2 cm (max cons.) Ø: 6,4 cm SPESSORE: 0,7 cm (piede); 0,8 cm (fondo) DESCRIZIONE: fondo con piede ad anello con due fori di sospensione DECORAZIONE: su smalto bianco motivo a spirale in bruno scuro al centro del fondo interno.

fig. 2 n. 5, 5 n. 10

AREA 1000 SAGGIO: 14/14 AMBIENTE: A US: 120 CLASSE: protomaiolica OGGETTO: ciotola  
FRAMMENTO: fondo, parete TECNICA: tornio veloce ARGILLA colore: 7.5YR 7/4 *pink* COTTURA:  
omogenea IMPASTO: depurato FRATTURE tipo: irregolari sensazione al tatto: ruvida INCLUSI tipo:  
neri; grandezza: 0-1 cm; frequenza: frequente VACUOLI grandezza: 0-1 mm; frequenza: frequente  
SUPERFICIE tipo: smalto CONSISTENZA: compatta TRATTAMENTO: liscio con stecca H: 3,2 cm (max.  
cons.) Ø: 6 cm SPESSORE: 1 cm (piede); 0,6 cm (parete); 0,4 cm (fondo) DESCRIZIONE: fondo con  
piede arrotondato DECORAZIONE: su fondo interno tre circonferenze concentriche.

fig. 2 n. 6, 4 n. 16

AREA 1000 SAGGIO: 16/15 US: 135 CLASSE: protomaiolica OGGETTO: ciotola FRAMMENTO: fondo  
con parete TECNICA: tornio veloce ARGILLA colore: 5YR 7/6 *reddish yellow* COTTURA: omogenea  
IMPASTO: depurato FRATTURE tipo: irregolari sensazione al tatto: liscia INCLUSI tipo: bianchi, neri;  
grandezza: 0-1 cm; frequenza: molto rara VACUOLI grandezza: 0-1 mm; frequenza: frequenti  
SUPERFICIE colore: 5YR 7/3 *pink* TIPO: argilla CONSISTENZA: compatta TRATTAMENTO: liscio con  
panno H: 2,5 cm (max cons.) Ø: 6 cm DESCRIZIONE: fondo con piede ad anello con due fori di  
sospensione DECORAZIONE: motivo a spirale in bruno al centro del fondo interno.

fig. 2 n. 7, 5 n. 8

AREA 1000 SAGGIO: 16/15 US: 121 CLASSE: protomaiolica OGGETTO: coppa FRAMMENTO: fondo,  
parete TECNICA: tornio veloce ARGILLA colore: 5YR 6/4 *light reddish brown* COTTURA: omogenea  
IMPASTO: depurato FRATTURE tipo: irregolari sensazione al tatto: liscia (sup. interna), ruvida (sup.  
esterna) INCLUSI tipo: bianchi; grandezza: 0-1 cm; frequenza: molto rara VACUOLI grandezza:  
0-1 mm; frequenza: rara SUPERFICIE colore: 7.5YR 6/4 *light brown* H: 2,6 cm (max cons.) Ø: 6  
cm DESCRIZIONE: fondo con piede ad anello con due fori di sospensione DECORAZIONE: su smalto  
bianco motivo a spirale in bruno al centro del fondo.

fig. 2 n. 8, 5 n. 11

AREA 1000 SAGGIO: 16/15 AMBIENTE: A US: 121 CLASSE: protomaiolica OGGETTO: ciotola  
FRAMMENTO: fondo con piede ad anello TECNICA: tornio veloce COTTURA: omogenea IMPASTO:  
depurato FRATTURE tipo: irregolari sensazione al tatto: liscia (sup.interna), ruvida (sup.esterna)  
INCLUSI tipo: bianchi; grandezza: 0-1 cm; frequenza: molto rara VACUOLI grandezza: 0-1 mm;  
frequenza: molto rara H: 2,5 cm (max cons.) Ø: 6 cm SPESSORE: 0,7 cm (piede); 0,6 cm (fondo)  
DESCRIZIONE: fondo con piede ad anello DECORAZIONE: motivo a spirale in bruno al centro del  
fondo interno.

fig. 2 n. 9, 5 n. 12

AREA 1000 SAGGIO: 16/15 AMBIENTE: A US: 121 CLASSE: protomaiolica OGGETTO: ciotola  
FRAMMENTO: fondo con piede ad anello TECNICA: tornio veloce ARGILLA colore: 2.5YR 6/8 *light  
red* COTTURA: omogenea IMPASTO: depurato FRATTURE tipo: irregolari sensazione al tatto:  
ruvida INCLUSI tipo: neri; grandezza: 0-1 cm; frequenza: rara VACUOLI grandezza: 0-1 mm;  
frequenza: rara SUPERFICIE colore: 7.5YR 7/8 *reddish yellow* TIPO: argilla CONSISTENZA: compatta  
TRATTAMENTO: liscio con panno H: 1,8 cm (max cons.) Ø: 6 cm SPESSORE: 1,3 cm (piede); 0,8  
cm (fondo) DESCRIZIONE: fondo con piede ad anello con due fori di sospensione DECORAZIONE:  
motivo a spirale in nero al centro del fondo interno.

fig. 2 n. 10, 5 n. 6

AREA 1000 SAGGIO: 16/15 AMBIENTE: A US: 121 CLASSE: protomaiolica OGGETTO: ciotola  
FRAMMENTO: fondo con piede ad anello TECNICA: tornio veloce ARGILLA colore: 5YR 8/3 *pink*  
COTTURA: omogenea IMPASTO: depurato FRATTURE tipo: irregolari sensazione al tatto: ruvida



INCLUSI tipo: bianchi; grandezza: 0-1 cm; frequenza: rara VACUOLI grandezza: 0-1 mm; frequenza: molto rara SUPERFICIE colore: 5YR 7/3 *pink* TIPO: vetrina CONSISTENZA: compatta TRATTAMENTO: lisciato con panno H: 2,6 cm (max cons.) Ø: 7 cm SPESSORE: 0,5 cm (piede); 0,6 cm (fondo); 0,4 cm (parete) DESCRIZIONE: fondo con piede ad anello DECORAZIONE: motivo a spirale di colore marrone al centro del fondo interno.

fig. 2 n. 11, 5 n. 13

AREA 1000 SAGGIO: 16/15 AMBIENTE: A US: 121 CLASSE: protomaiolica OGGETTO: ciotola FRAMMENTO: fondo con piede ad anello TECNICA: tornio veloce ARGILLA colore: 5YR 6/1 *gray* COTTURA: omogenea IMPASTO: depurato FRATTURE tipo: irregolari sensazione al tatto: ruvida INCLUSI tipo: neri; grandezza: 0-1 cm; frequenza: molto rara VACUOLI grandezza: 0-1 mm; frequenza: molto rara SUPERFICIE colore: 5YR 7/6 *reddish yellow* TIPO: vetrina CONSISTENZA: non compatta TRATTAMENTO: lisciato con panno H: 1,6 cm (max cons.) Ø: 4 cm SPESSORE: 0,5 cm (piede); 0,8 cm (fondo) DESCRIZIONE: fondo con piede ad anello DECORAZIONE: motivo a spirale in bruno al centro del fondo interno.

fig. 2 n. 12, 5 n. 14

AREA 1000 SAGGIO: 17/15 US: 152 CLASSE: protomaiolica OGGETTO: ciotola FRAMMENTO: fondo con piede ad anello TECNICA: tornio veloce ARGILLA colore: 5YR 6/6 *reddish yellow* COTTURA: omogenea IMPASTO: depurato FRATTURE tipo: irregolari sensazione al tatto: ruvida (sup. esterna); liscia (sup. interna) INCLUSI tipo: bianchi; grandezza: 0-1 cm; frequenza: molto rara VACUOLI grandezza: 0-1 mm; frequenza: rara SUPERFICIE colore: 5YR 8/3 *pink* TIPO: vetrina CONSISTENZA: compatta TRATTAMENTO: lisciato con stecca H: 2,8 cm (max cons.) Ø: 8 cm SPESSORE: 0,6-1,5 cm (piede); 0,3-1 cm (fondo) DESCRIZIONE: fondo con piede ad anello DECORAZIONE: motivo a spirale di colore beige chiaro al centro del fondo interno.

fig. 3 n. 3, 4 n. 13

AREA 1000 SAGGIO: 16/15 US: 121 CLASSE: protomaiolica OGGETTO: ciotola FRAMMENTO: orlo TECNICA: tornio veloce ARGILLA colore: 2.5YR 6/8 *light red* COTTURA: omogenea IMPASTO: depurato FRATTURE tipo: regolari sensazione al tatto: liscia (sup. interna); ruvida (sup. esterna) INCLUSI tipo: bianchi, neri; grandezza: 0-1 cm; frequenza: rara SUPERFICIE colore: 5YR 6/6 *reddish yellow* TIPO: smalto CONSISTENZA: compatta TRATTAMENTO: lisciato con panno H: 4,9 cm (max cons.) Ø: 14 cm DESCRIZIONE: orlo a tesa orizzontale con parete introflessa e decorazione interna smaltata DECORAZIONE: sulla superficie interna all'altezza dell'orlo doppia linea orizzontale in bruno; in basso linea obliqua in bruno campita in verde scuro.

fig. 3 n. 1, 4 n. 8

AREA 1000 SAGGIO: 16/15 AMBIENTE: A US: 135 CLASSE: protomaiolica OGGETTO: ciotola FRAMMENTO: orlo TECNICA: tornio veloce ARGILLA colore: 2.5YR 6/8 *light red* COTTURA: omogenea IMPASTO: depurato FRATTURE tipo: irregolari sensazione al tatto: liscia INCLUSI tipo: bianchi; grandezza: 0-1 cm; frequenza: rara SUPERFICIE colore: 7.5YR 8/3 *pink* TIPO: smalto CONSISTENZA: compatta TRATTAMENTO: lisciato con panno H: 2,5 cm Ø: 19 cm SPESSORE: 0,5 cm DESCRIZIONE: orlo estroflesso con parete svasata DECORAZIONE: tracce di decorazione verde sull'orlo; sulla parete sono due linee spesse circa 2 mm che corrono parallele e di colore bruno.

fig. 3 n. 2, 4 n. 9

AREA 1000 SAGGIO: 16/15 AMBIENTE: A US: 134 CLASSE: protomaiolica/smaltata di transizione OGGETTO: ciotolone FRAMMENTO: orlo, parete TECNICA: tornio veloce ARGILLA colore: 10YR 7/3 *very pale brown* COTTURA: omogenea IMPASTO: depurato FRATTURE tipo: irregolari sensazione al tatto: ruvida INCLUSI tipo: bianchi; grandezza: 0-1 cm; frequenza: rara VACUOLI grandezza: 0-1

mm; frequenza: frequente SUPERFICIE colore: 10YR 7/4 *pale brown* TIPO: smalto CONSISTENZA: compatta TRATTAMENTO: liscio con panno H: 5,9 cm (max cons.) Ø: 24 cm SPESSORE: 0,7 cm (orlo); 0,9 cm (parete) DESCRIZIONE: orlo poco estroflesso e piccola carenatura; composto da due frammenti DECORAZIONE: sulla superficie interna smalto bianco con piccole macchie verde sull'orlo leggermente oblique.

fig. 3 n. 4, 4 n. 10

AREA 1000 SAGGIO: 16/15 AMBIENTE: A US: 135 CLASSE: protomaiolica OGGETTO: ciotola FRAMMENTO: orlo, parete TECNICA: tornio veloce ARGILLA colore: 7.5YR 6/4 *light brown* COTTURA: omogenea IMPASTO: depurato FRATTURE tipo: regolari sensazione al tatto: liscia (sup. interna); ruvida (sup. esterna) INCLUSI tipo: bianchi, neri; grandezza: 0-1 cm; frequenza: molto rara VACUOLI grandezza: 0-1 mm; frequenza: rara SUPERFICIE colore: 7.5YR 6/4 *light brown* TIPO: smalto CONSISTENZA: compatta TRATTAMENTO: liscio con panno H: 4,9 cm (max cons.) Ø: 15 cm SPESSORE: 0,5 cm (carena); 0,6 cm (cavetto) DESCRIZIONE: orlo poco estroflesso e parete carenata; composto da tre frammenti di cui due combacianti: sull'orlo si constata una macchia scura, forse inerente con l'accostamento DECORAZIONE: su smalto bianco due piccole bande in bruno sottese a macchie verticali in verde sull'orlo.

fig. 3 n. 5, 4 n. 12

AREA 1000 SAGGIO: 16/15 US: 121 CLASSE: protomaiolica OGGETTO: ciotola FRAMMENTO: orlo, parete TECNICA: tornio veloce ARGILLA colore: 7.5YR 6/4 *light brown* COTTURA: omogenea IMPASTO: depurato FRATTURE tipo: irregolari sensazione al tatto: ruvida (sup. esterna); liscia (sup. interna) INCLUSI tipo: bianchi; grandezza: 0-1 cm; frequenza: molto rara VACUOLI grandezza: 0-1 mm; frequenza: molto rara SUPERFICIE tipo: vetrina CONSISTENZA: compatta TRATTAMENTO: liscio con panno Ø: 14 cm SPESSORE: 0,4-0,5 cm DESCRIZIONE: orlo diritto con carenatura DECORAZIONE: sulla superficie interna all'altezza dell'orlo sono dipinti cinque triangoli rovesciati in verde, al di sotto due bande orizzontali parallele in marrone scuro.

fig. 3 n. 10, 4 n. 11

AREA 1000 SAGGIO: 16/15 AMBIENTE: A US: 121 CLASSE: invetriata dipinta OGGETTO: ciotola FRAMMENTO: orlo TECNICA: tornio veloce ARGILLA colore: 10YR 7/8 *light red* COTTURA: omogenea IMPASTO: depurato FRATTURE tipo: irregolari sensazione al tatto: liscia (sup. interna); ruvida (sup. esterna) INCLUSI tipo: bianchi, neri; grandezza: 0-1 cm; frequenza: rara SUPERFICIE colore: 5YR 7/8 *reddish yellow* TIPO: vetrina CONSISTENZA: compatta TRATTAMENTO: liscio con panno H: 2,7 cm Ø: 15 cm SPESSORE: 0,4 cm DESCRIZIONE: orlo che presenta tracce di decorazione sulla superficie interna DECORAZIONE: bande verticali all'altezza dell'orlo con campitura in verde, bande orizzontali all'altezza della parete.

fig. 3 n. 8, 4 n. 6

AREA 1000 SAGGIO: 16/15 AMBIENTE: A US: 135 CLASSE: protomaiolica OGGETTO: ciotola FRAMMENTO: orlo, parete TECNICA: tornio veloce COTTURA: omogenea IMPASTO: depurato FRATTURE tipo: irregolari sensazione al tatto: liscia (sup. interna); ruvida (sup. esterna) INCLUSI tipo: bianchi, neri; grandezza: 0-1 cm; frequenza: rara VACUOLI grandezza: 0-1 mm; frequenza: molto rara SUPERFICIE Tipo: smalto CONSISTENZA: compatta TRATTAMENTO: liscio con panno H: 3 cm (max cons.) Ø: 8,5 cm SPESSORE: 0,4-0,5 cm DESCRIZIONE: orlo diritto con parete DECORAZIONE: sulla superficie interna su smalto bianco fascia superiore in oca, motivo a festoni in bruno, accenno di decorazione in verde.

fig. 3 n. 9, 4 n. 7

AREA 1000 SAGGIO: 16/15 AMBIENTE: A US: 135 CLASSE: protomaiolica OGGETTO: ciotola

FRAMMENTO: orlo, parete TECNICA: tornio veloce ARGILLA colore: 7.5YR 7/6 *reddish yellow* COTTURA: omogenea IMPASTO: depurato FRATTURE tipo: irregolari sensazione al tatto: liscia (sup. interna); ruvida (sup. esterna) INCLUSI tipo: bianchi; grandezza: 0-1 cm; frequenza: molto rara SUPERFICIE colore: 7.5YR 7/4 *pink* TIPO: smalto CONSISTENZA: compatta TRATTAMENTO: lisciato con panno H: 3,4 cm (max cons.) Ø: 16 cm SPESSORE: 0,4-0,5 cm DESCRIZIONE: orlo diritto leggermente estroflesso e parete, composto da due frammenti DECORAZIONE: sulla superficie interna su smalto bianco tre linee orizzontali con motivo a (3) festoni: due linee più spesse di colore verde acqua, una linea più sottile di colore bruno.

fig. 5 n. 3

AREA 1000 SAGGIO: 16/15 US: 121 CLASSE: protomaioiica OGGETTO: ciotola FRAMMENTO: orlo, parete, accenno di carenatura TECNICA: tornio veloce ARGILLA colore: 5YR 7/4 *pink* COTTURA: omogenea IMPASTO: depurato FRATTURE tipo: irregolari sensazione al tatto: liscia (sup. interna); ruvida (sup. esterna) INCLUSI tipo: bianchi; grandezza: 0-1 cm; frequenza: molto rara VACUOLI grandezza: 0-1 mm; frequenza: molto rara SUPERFICIE colore: 7.5YR 8/2 *pinkish white* TIPO: smalto CONSISTENZA: compatta TRATTAMENTO: lisciato con panno H: 3,8 cm (max cons.) Ø: 14 cm SPESSORE: 0,5-0,7 cm DESCRIZIONE: orlo diritto, parete, accenno di carenatura con decorazione interna DECORAZIONE: sulla superficie interna all'altezza dell'orlo una doppia linea orizzontale di colore bruno; sulla parete un motivo ondeggiante in bruno; sulla carenatura tracce di colore verde oliva.

fig. 3 n. 6, 4 n. 5

AREA 1000 SAGGIO: 16/15 US: 121 CLASSE: maiolica rinascimentale OGGETTO: coppa FRAMMENTO: fondo, piede ad anello, parete TECNICA: tornio veloce ARGILLA colore: 2.5YR 6/4 *light reddish brown* COTTURA: omogenea IMPASTO: depurato FRATTURE tipo: irregolari sensazione al tatto: liscia (sup. interna); ruvida (sup. esterna) INCLUSI tipo: bianchi, neri; grandezza: 0-1 cm; frequenza: rara VACUOLI grandezza: 0-1 mm; frequenza: frequente SUPERFICIE Colore: 10YR 6/4 *light yellowish brown* TIPO: smalto CONSISTENZA: compatta TRATTAMENTO: lisciato con panno H: 4,2 cm (max cons.) Ø: 6 cm SPESSORE: 0,4-0,7 cm (parete); 0,6-0,7 cm (fondo); 0,5-0,7 cm (piede) DESCRIZIONE: fondo con piede ad anello e parete svasata. La carenatura è fortemente pronunciata sul lato esterno, la superficie esterna presenta tracce di gocciolatura, la superficie è rivestita da smalto beige omogeneo DECORAZIONE: sulla superficie interna tra fondo e parete è presente un rombo quadripartito con puntinatura centrale in bruno (4). All'altezza del fondo si intravede una foglia in verde profilata in nero.

fig. 5 n. 4

AREA 1000 AMBIENTE G US: 2 CLASSE: protomaioiica OGGETTO: piatto FRAMMENTO: piede, fondo TECNICA: tornio veloce ARGILLA colore: 7.5YR 7/4 *pink* COTTURA: omogenea IMPASTO: depurato FRATTURE tipo: irregolari sensazione al tatto: liscia (sup. interna); ruvida (sup. esterna) INCLUSI tipo: bianchi, neri; grandezza: 0-0,5 cm; frequenza: molto rara VACUOLI grandezza: 0-1 mm; frequenza: rara SUPERFICIE tipo: ingobbio CONSISTENZA: compatta TRATTAMENTO: lisciato con stecca H: 2 cm (max cons.) Ø: 6 cm SPESSORE: 0,6-1 cm DESCRIZIONE: frammento di piatto con due fori di sospensione in corrispondenza del piede DECORAZIONE: sulla superficie interna la decorazione presenta un asterisco in bruno al centro da cui dipartono quattro linee in bruno. Tracce di verde DATAZIONE: XIII-XIV secolo.

fig. 5 n. 2

AREA 1000 AMBIENTE: L US: 2 CLASSE: smaltata monocroma bianca OGGETTO: piatto FRAMMENTO: orlo a tesa larga con parete TECNICA: tornio veloce ARGILLA colore: 2.5YR 8/4 *pink* COTTURA: omogenea IMPASTO: depurato FRATTURE tipo: irregolari sensazione al tatto: liscia (sup. interna); ruvida (sup. esterna) VACUOLI grandezza: 0-1 mm; frequenza: molto rara SUPERFICIE tipo: smalto

CONSISTENZA: compatta H: 3,9 cm (max cons.) Ø: 23 cm SPESSORE: 0,6-0,8 cm DESCRIZIONE: frammento di piatto che presenta smalto bianco sulla superficie interna fino all'orlo.

fig. 3 n. 13

AREA 1000 AMBIENTE: F US: 3 CLASSE: smaltata monocroma bianca OGGETTO: brocca FRAMMENTO: attacco d'ansa, parete ARGILLA colore: 10YR 7/3 *very pale brown* COTTURA: omogenea IMPASTO: depurato FRATTURE tipo: irregolari sensazione al tatto: liscia INCLUSI tipo: bianchi, neri; grandezza: 0-1 cm; frequenza: molto rara VACUOLI grandezza: 0-1 mm; frequenza: molto rara SUPERFICIE tipo: smalto CONSISTENZA: compatta H: 8 cm (max cons.) Ø: 7 cm SPESSORE: 0,7 cm DESCRIZIONE: frammento di brocca con attacco d'ansa e solcature sulla superficie esterna.

fig. 2 n. 13

AREA 1000 AMBIENTE: A US: 120 CLASSE: smaltata di transizione OGGETTO: piatto FRAMMENTO: orlo TECNICA: tornio veloce ARGILLA colore: 7.5YR 7/3 *pink* COTTURA: omogenea IMPASTO: depurato FRATTURE tipo: irregolari sensazione al tatto: liscia (sup. interna); ruvida (sup. esterna) INCLUSI tipo: bianchi, neri; grandezza: 0-0,3 cm; frequenza: rara VACUOLI grandezza: 0-1 mm; frequenza: rara SUPERFICIE colore: 5YR 8/4 *pink* tipo: smalto CONSISTENZA: compatta TRATTAMENTO: lisciato con panno H: 2 cm Ø: 23 cm SPESSORE: 0,5 cm DESCRIZIONE: orlo pertinente ad una forma aperta (piatto) decorata DECORAZIONE: decorazione policroma sulla superficie interna: due bande parallele in bruno sull'orlo; dalla banda inferiore si sviluppa una linea trasversale che delimita una campitura in verde; la tesa è puntellata da gocce verdi.

fig. 2 n. 14

AREA 1000 AMBIENTE: A US: 121 CLASSE: smaltata tardomedievale OGGETTO: ciotola FRAMMENTO: orlo con parete TECNICA: tornio veloce ARGILLA colore: 7.5YR 7/3 *pink* COTTURA: omogenea IMPASTO: depurato FRATTURE tipo: irregolari sensazione al tatto: liscia (sup. interna); ruvida (sup. esterna) INCLUSI tipo: bianchi; grandezza: 0-0,5 cm; frequenza: rara VACUOLI grandezza: 0-1 mm; frequenza: molto rara SUPERFICIE colore: 7.5YR 7/2 *pinkish gray* tipo: smalto CONSISTENZA: compatta TRATTAMENTO: lisciato con panno H: 2 cm (max cons.) Ø: 18 cm SPESSORE: 0,4 cm (parete), 0,7 (orlo) DESCRIZIONE: orlo appiattito su parete concava DECORAZIONE: sulla superficie interna linee brune (due) e una banda gialla; macchie in verde.

fig. 2 n. 15

AREA 1000 AMBIENTE: A<sup>1</sup> US: 144 CLASSE: smaltata di transizione OGGETTO: piatto FRAMMENTO: orlo con parete TECNICA: tornio veloce ARGILLA colore: 10YR 8/2 *very pale brown* COTTURA: omogenea IMPASTO: depurato FRATTURE tipo: irregolari sensazione al tatto: liscia (sup. interna); ruvida (sup. esterna) INCLUSI tipo: bianchi, neri; grandezza: 0-0,5 cm; frequenza: rara VACUOLI grandezza: 0-1 mm; frequenza: rara SUPERFICIE colore: 10YR 7/4 *very pale brown* tipo: smalto CONSISTENZA: compatta TRATTAMENTO: lisciato con stecca H: 2,2 cm (max cons.) Ø: 34 cm SPESSORE: 0,6-0,8 cm DESCRIZIONE: orlo a sezione triangolare DECORAZIONE: sulla superficie interna orlo decorato da macchie verdi irregolari; al di sotto dell'orlo due linee orizzontali in bruno.

fig. 5 n. 5

AREA 1000 AMBIENTE: E US: 4 CLASSE: acroma OGGETTO: coppa/ciotola FRAMMENTO: fondo con piede ad anello TECNICA: tornio veloce ARGILLA colore: 7.5YR 6/3 *light brown* COTTURA: omogenea IMPASTO: depurato FRATTURE tipo: irregolari sensazione al tatto: ruvida INCLUSI tipo: bianchi, neri; grandezza: 0-0,5 cm; frequenza: rara VACUOLI grandezza: 0-1 mm; frequenza: rara H: 2,7 cm (max cons.) Ø: 5 cm SPESSORE: 0,8-1 cm DESCRIZIONE: frammento composto da fondo ad anello con foro al centro realizzato contemporaneamente al manufatto.

## ABBREVIAZIONI E BIBLIOGRAFIA

- ARTHUR P.-IMPERIALE M. L. (a cura di) 2015, *Atti del VII Congresso Nazionale di Archeologia Medievale Lecce, 9-12 settembre 2015*, Firenze.
- BUSINO N. 2009, *La navata nord della cattedrale di Sant'Angelo dei Lombardi (Avellino): lo scavo della trincea 7/87-88*, in VOLPE G.-FAVIA P. (a cura di) 2009, *V Congresso Nazionale di Archeologia Medievale, Foggia-Manfredonia, 30 settembre-3 ottobre 2009*, Firenze, pp. 509-517.
- BUSINO N. 2015, *Ricerche archeologiche a Monte Santa Croce (Piana di Monte Verna, Caserta). Dati storici e prospettive di ricerca*, in ARTHUR-IMPERIALE (a cura di) 2015, pp. 44-49.
- BUSINO N. c.s., *Forum ware da Monte Santa Croce? Dati preliminari da un contesto dell'alto casertano*, in DE VINGO P. (a cura di) c.s., *Studi in memoria di Maria Maddalena Negro Ponzi*, in corso di stampa.
- BUSINO N.-LIUZZI G. 2016, *La ceramica da Monte Santa Croce (Piana di Monte Verna, Caserta): indicatori cronologici e sociali di un complesso religioso di area campana*, in FERRI M.-MOINE C.-SABBIONESI L. (a cura di) 2016, *In&Around. Ceramiche e comunità, Atti del Secondo convegno tematico dell'AIECM3, Faenza, 17-19 aprile 2015*, Firenze, pp. 178-181.
- CAIAZZA D. (a cura di) 2005, *Terra di Lavoro, terra di Santi. Eremiti e Monachesimo nell'Alta Terra di Lavoro da Benedetto a Celestino V, Atti del Convegno, Raviscanina, Caserta, 1 luglio 2005*, Piedimonte Matese.
- CALABRIA C. 2002, *Smaltata monocroma bianca*, in ROTILI (a cura di) 2002, pp. 214-244.
- COPPOLA G.-DI COSMO L.-MARAZZI F. 2003, *Potere e territorio nella Campania settentrionale fra XI e XII secolo: la vicenda evolutiva del castello di Rupe Canina*, in FIORILLO R.-PEDUTO P. (a cura di) 2003, *III Congresso Nazionale di Archeologia Medievale, Salerno, 2-5 ottobre 2003*, Firenze, pp. 344-354.
- DE BENEDITTIS G. 2000, *Il castello di Roccamandolfi (Isernia)*, in PATTUCCI UGGERI S. (a cura di) 2000, *La ceramica invetriata tardomedievale dell'Italia centro-meridionale, Atti del congresso, Roma, 6-7 maggio 1999* (Quaderni di Archeologia Medievale, III), Firenze, pp. 135-148.
- DI COSMO L. 1998, *Antichi insediamenti abbandonati in area alifano-telesina*, in «Archeologia uomo e territorio», 17, pp. 79-93.
- DI COSMO L. 2001, *Contributo per lo studio della ceramica degli insediamenti medievali tra il Matese ed il Taburno*, in CAIAZZA D. (a cura di) 2001, *Il territorio tra Matese e Taburno: Archeologia Arte e Storia della Valle Telesina* (Quaderni Campano-Sannitici, I), Piedimonte Matese, pp. 39-52.
- DI COSMO L. 2006, *Appendice 1. I materiali ceramici dai saggi di scavo: un inquadramento preliminare*, in DI COSMO-MARAZZI-SANTORELLI 2006, pp. 363-368.
- DI COSMO L.-MARAZZI F.-SANTORELLI S. 2006, *Rupe Canina (S. Angelo di Alife - Caserta): dal villaggio incastellato alla rocca signorile? Primi dati per una valutazione archeologica*, in «Archeologia medievale», XXXIII, pp. 359-371.
- FONTANA M. V. 1984, *La ceramica invetriata al piombo di San Lorenzo Maggiore*, in FONTANA-VENTRONE VASSALLO (a cura di) 1984, I, pp. 49-176.
- FONTANA M.V.-VENTRONE VASSALLO G. (a cura di) 1984, *La ceramica medievale di San Lorenzo Maggiore in Napoli, Atti del convegno 'La ceramica medievale di San Lorenzo Maggiore in Napoli nel quadro della produzione dell'Italia centro-meridionale e i suoi rapporti con la ceramica islamica', Napoli, 25-27 giugno 1980*, I-II, Napoli.
- ROTILI M. (a cura di) 2002, *Sant'Angelo dei Lombardi. Ricerche nel castello (1987-96). I. Settore sud-est e ambiente 12*, Napoli.
- ROTILI M.-CATALDO M.R. 2015, *Archeologia medievale a Cerreto Sannita: dati dagli scavi 2012-13*, in ARTHUR-IMPERIALE (a cura di) 2015, pp. 263-270.

- ROTI M.-RAPUANO S. 2015, *Ricerche archeologiche in Palazzo Aldi a Castel Campagnano*, in BUSINO N.-ROTI M. (a cura di) 2015, *Insedimenti e cultura materiale fra tarda antichità e medioevo*, San Vitaliano, pp. 355-386.
- SCARPATI C. 1998, *La ceramica invetriata e smaltata. La protomaiolica dallo scarico us 3, tr. 3*, in LUPIA A. (a cura di) 1998, *Testimonianze di epoca altomedievale a Benevento. Lo scavo del Museo del Sannio*, Napoli, pp. 184-187.
- VENTRONE VASSALLO G. 1984, *La maiolica di San Lorenzo Maggiore*, in FONTANA-VENTRONE VASSALLO (a cura di) 1984, I, pp. 177-353.

*Referenze delle illustrazioni*

Figg. 1-2, 5 (G. Liuzzi)

Fig. 3-4 (N. Busino)