

Alberto García Porras
***Transmisiones tecnológicas entre el área islámica y cristiana
en la Península Ibérica.***
***El caso de la producción cerámica esmaltada de lujo bajomedieval
(ss. XIII-XV)***

[A stampa in *Relazioni economiche tra Europa e mondo islamico. Secc. XIII-XVIII*. Atti della "Trentottesima settimana di studi, 1-5 maggio 2006, a cura di Simonetta Cavaciocchi, Istituto Internazionale di Storia Economica "F. Datini" di Prato, Firenze, Le Monnier, 2007, pp. 825-842 © dell'autore - Distribuito in formato digitale da "Reti Medievali", www.retimedievali.it].

FONDAZIONE
ISTITUTO INTERNAZIONALE DI STORIA ECONOMICA "F. DATINI"
PRATO

Serie II – Atti delle "Settimane di Studi" e altri Convegni

38

RELAZIONI ECONOMICHE
TRA EUROPA E MONDO ISLAMICO
SECC. XIII-XVIII

* *

EUROPE'S ECONOMIC RELATIONS
WITH THE ISLAMIC WORLD
13TH - 18TH CENTURIES

* *

Atti della "Trentottesima Settimana di Studi"
1-5 maggio 2006

a cura di Simonetta Cavaciocchi

ESTRATTO

Le Monnier

La Settimana di Studi è stata realizzata con il contributo di:

Ministero per i Beni e le Attività Culturali
Ministero dell'Istruzione, dell'Università e della Ricerca

Nell'ambito delle
Manifestazioni in occasione degli 80 anni della Facoltà di Economia di Firenze



Socio benemerito:



L'EDIZIONE DEL VOLUME È REALIZZATA CON IL PATROCINIO E IL CONTRIBUTO DI:

REGIONE



TOSCANA

Per le illustrazioni, la redazione si è curata della relativa autorizzazione degli aventi diritti. L'Istituto resta comunque a disposizione per regolare eventuali spettanze che non fossero state individuate in sede di redazione degli Atti.

ISBN 88-00-72239-3

La Tipografica Varese S.p.A.– Aprile 2007

Presidente della Fondazione: Pietro Vestri
Vice Presidente: Irene Sanesi
Segretario generale: Giampiero Nigro

Comitato scientifico:

Presidente:
Wim Blockmans

Vicepresidenti:
Michele Cassandro, Miguel Ángel Ladero Quesada

Direttore scientifico:
Giampiero Nigro

Giunta esecutiva:
Giorgio Borelli, Bruce M.S. Campbell, Murat Çizakça, Antonio Di Vittorio,
Laurence Fontaine, Alberto Grohmann, Adam Manikowski, Paola Massa,
John Munro, Michael North

Altri membri del Comitato scientifico:
Erik Aerts, Michel Balard, Maxine Berg, Marco Cattini, Giovanni Cherubini,
Markus A. Denzel, Stephan Epstein†, Tommaso Fanfani, Gerhard Fouquet,
Antonia Ida Fontana, Luciana Frangioni, Alberto Guenzi, Paulino Iradiel
Murugarren, Sergej Pavlovič Karpov, Paul Klep, Chryssa Maltezoú, Anthony
Molho, W. Mark Ormrod, Paola Pierucci, Claudio Rotelli, Diana Toccafondi,
Michael Toch, François Walter, Giovanni Zalin

Comitato d'Onore

Maurice Aymard, Jean-François Bergier, Philippe Contamine, Mario Del
Treppo, Aldo De Maddalena, Domenico Demarco, Arnold Esch, Jean Favier,
Richard Goldthwaite, Elio Lodolini, Rosalia Manno Tolu, Peter Mathias,
Giorgio Mori, Giuseppe Pansini, Hans Pohl, Carlo Poni, Henryk
Samsonowicz, Christopher Smout, Jean-Pierre Sosson, Rolf Sprandel, Ugo
Tucci, Herman van der Wee, Valentín Vázquez De Prada, Immanuel
Wallerstein.

Alberto García Porras

*Transmisiones tecnológicas entre el área islámica y cristiana en la Península Ibérica. El caso de la producción cerámica esmaltada de lujo bajomedieval (ss. XIII-XV)*¹

INTRODUCCIÓN

El área mediterránea de la Península Ibérica estuvo durante la Baja Edad Media integrada en los circuitos económicos y comerciales del Mediterráneo en particular y de todo el Occidente en general. Por tanto las estructuras productivas de estos espacios estaban influenciadas de manera directa por el contexto y la evolución general del área mediterránea. Ello supuso un evidente revulsivo económico, que fue trasladándose a las diversas actividades desarrolladas en la zona. Sobre ciertos productos agrícolas, que estaban en la base de la estructura económica y, cómo no, sobre determinadas actividades artesanales de las que tenemos un caudal menor de información y conocimiento².

Podría señalarse, de manera resumida, que los cambios que experimenta el Mediterráneo durante este período se centran en la aceleración económica que utiliza como vía de crecimiento la actividad mercantil. Este proceso de transformación afectó a áreas con estructuras sociales y económicas dispares y lo hizo con ritmos desiguales. Se dejó sentir en áreas inmersas en una estructura social feudal en desarrollo, y lo hizo igualmente en espacios de filiación socio-cultural islámica incluidos en formaciones sociales de carácter tributario mercantil. Estas últimas formaciones fueron, curiosamente, las que asumieron un papel protagonista en el origen de este proceso de crecimiento. Con el transcurso del tiempo, estos espacios, entre los que alcanza una posición importante el reino nazarí de Granada, fueron siendo paulatinamente reemplazados por las áreas feudales, y en concreto por aquellas zonas donde las actividades comerciales pudieron alcanzar un mayor desarrollo.

Estos cambios generales en las estructuras económicas tuvieron que ejercer una enorme influencia sobre el desarrollo de distintas actividades. Evidentemente no to-

¹ Trabajo realizado en el marco del Proyecto de Investigación I+D del MEC titulado: “Transferencias de conocimiento tecnológico aplicadas a la producción cerámica entre las áreas islámica y cristiana durante la Baja Edad Media”, HUM2006-06210.

² A. FÁBREGAS GARCÍA, *Producción y comercio de azúcar en el Mediterráneo medieval*, Granada 2000 y EADEM, *La integración del reino nazarí de Granada en el espacio comercial europeo*, en “Investigaciones de Historia Económica”, 6, 2006, pp. 11-40.

dos los productos elaborados y no todas las actividades desarrolladas en las diversas áreas de la Península Ibérica se vieron afectados de igual modo por estas transformaciones generales. Puede decirse que existen productos más sensibles que otros a las modificaciones económicas inducidas por la demanda comercial, caso de los artículos de carácter suntuario y en general vinculados al “lujo”. Entre éstos juegan un papel fundamental algunos productos cerámicos.

No conviene, en cualquier caso, sobrevalorar el papel de la cerámica en los flujos comerciales. Este artículo aparece con frecuencia en la documentación escrita de carácter comercial, pero su importancia fue siempre secundaria, como producto incluso subsidiario. Su protagonismo radica, en gran medida, en su perdurabilidad, que nos permite utilizarlo en la actualidad como fósil guía a la hora de emprender estudios de este tipo³. Son, pues, las características intrínsecas de este artículo, las que nos ofrecen detalles mucho más certeros acerca de la secuencia que sigue su propia “reconversión”. A través de su transformación, que conseguimos reconstruir de manera detallada gracias a su rastro material, podemos analizar el fenómeno de integración de espacios económicos que afecta al reino nazarí respecto a la gran plataforma europea de los negocios bajomedievales, y que lo vincula estrechamente con otros espacios económicos mediterráneos de protagonismo indudable en estos primeros momentos, como el área levantina peninsular, e incluso las repúblicas marítimas italianas. Es, además, un observatorio privilegiado para estudiar un bien intangible, pero de gran importancia en las actividades artesanales, como es el conocimiento tecnológico necesario para poner en funcionamiento una determinada actividad.

En esta sede nos ocuparemos de las transformaciones que se advierten en la producción cerámica de lujo nazarí, que tuvo una amplia salida en los mercados internacionales entre los siglos XIII y XIV. Un primer acercamiento a su evolución tecnológica y productiva permite observar cómo asume ciertas modificaciones o reorientaciones con vistas a una readecuación de sus fórmulas de producción y de distribución. Y, lo que es quizás más interesante, se observa o se intuye con una cierta claridad, que es utilizada como vía de transmisión tecnológica que la conecta con otras áreas en vías de desarrollo comercial más avanzado, como el Levante peninsular o las repúblicas marítimas italianas, preparadas ya para desarrollar un tejido productivo propio plenamente adaptado al nuevo sistema de mercado, y que recurren a préstamos tecnológicos como los que se podrían identificar en el caso de la cerámica para obtener el impulso definitivo.

Con el presente trabajo pretendemos realizar una puesta al día de los conocimientos que se tienen al respecto y apuntar una serie de líneas por donde podría dirigirse la investigación en el futuro.

³ A. MOLINARI, *La ceramica medievale in Italia ed il suo possibile utilizzo per lo studio della storia economica*, en “*Archeologia Medievale*”, XXX, 2003, pp. 519-528.

LA CERÁMICA NAZARÍ AZUL Y DORADA. ORIGEN Y EVOLUCIÓN

La cerámica nazarí fue elaborada en los centros alfareros del área islámica peninsular desde mediados del siglo XIII y hasta finales del siglo XV, cuando al-Andalus había quedado reducido a la zona sureste de la Península (las actuales provincias de Málaga, Granada y Almería), bajo el gobierno de la dinastía nazarí. Al poco tiempo de quedar constituido este pequeño reino, la producción cerámica de lujo salida de sus talleres presentaba unos atributos específicos (algunas formas peculiares junto a ciertas decoraciones, como la basada en trazos azules y dorados) que permiten dotar de contenido este término de “cerámica nazarí”. Bajo él incluimos en la actualidad a un determinado grupo de materiales que ya fueron reconocidos en época medieval bajo el término de *malaga o malica* y sus derivados.

Lógicamente la producción cerámica nazarí es heredera de su precedente almohade. En un trabajo reciente hemos intentado perfilar los elementos fundamentales de esta producción cerámica. En aquella ocasión, tras el análisis de algunos aspectos (productivos, de consumo y distribución), extrajimos una serie de conclusiones que nos permitieron definir la cerámica almohade como una producción “comercializable”. En concreto considerábamos que “*las características que presenta la cerámica almohade, homogeneidad en los modelos morfológicos y especialización de los procesos de producción, apoyadas en una buena distribución territorial, supusieron unas condiciones favorables para que, cuando el contexto socio-económico mediterráneo lo permitiese, pudiera introducirse en los circuitos comerciales con cierta autoridad*”⁴. Y así ocurrió, tal y como hemos podido documentar en contextos de consumo italianos⁵.

Para la época que nos interesa tenemos poca documentación sobre los centros productivos. La documentación escrita, no siempre excesivamente fiable, nos indica que se fabricaba cerámica esencialmente en las grandes ciudades. Los testimonios que así nos lo indican corresponden generalmente al período de mayor esplendor de la dinastía nazarí, localizada en la franja central del siglo XIV. Así, por ejemplo, Al-‘Umarí señala que Málaga se distinguía por su “*loza dorada, cual no se encuentra semejante*”⁶. Con el término “loza dorada” debió referirse el autor a una reputada producción cerámica esmaltada y decorada con “reflejos dorados”. Ibn Battūta, incansable viajero, indicaba que “*en Málaga se fabrica la vajilla admirable y se exporta desde allí a los más remotos países*”⁷. Ibn al-Jatīb, de origen granadino y testigo directo del buen hacer de los reyes nazaríes Yūsuf I y Muhammad V, afirmaba igualmente, refiriéndose a Málaga, que “*lo dorado de su vajilla hace que todos los países se la disputen, hasta la ciudad de Tabriz*”⁸.

⁴ A. GARCÍA PORRAS, *Caracterización de una producción cerámica “comercializable”. La cerámica almohade*, en *Actas del IV Congreso de Arqueología Peninsular*, Faro 2005.

⁵ A. GARCÍA PORRAS, A. FÁBREGAS GARCÍA, *La Liguria, territorio di ricezione di ceramiche prodotte nella Penisola Iberica durante il Bassomedioevo*, en *Atti XXXVII Convegno Internazionale della Ceramica*, Albisola 2006, pp. 25-36.

⁶ F. CODERA, *Libros árabes adquiridos por la Real Academia*, en “Boletín de la Real Academia de la Historia”, XXIII, 1893, p. 452.

⁷ IBN BATTŪTA, *A través del Islam*, trad. S. DE FANJUL, F. ARBÓS, Madrid 1981, p. 76.

⁸ F.J. SIMONET, *Descripción del reino de Granada, sacado de los autores árabes*, Granada 1872, p. 5.

Todas las citas, como puede observarse, hacen referencia a la ciudad de Málaga, y de hecho se sabe que este tipo de cerámica alcanzó la denominación genérica “*de Malica*” en diferentes puntos del Mediterráneo. A este respecto no debe resultarnos extraño que un cuenco decorado con dorado depositado en el *Museum für Islamische Kunst* de Berlín, presente en su reverso, en el interior del repié, una escritura árabe en la que podría leerse “Málaga”. Sin embargo, no creemos que este tipo de piezas se elaboraran solamente en la ciudad de Málaga.

En Granada, capital de este pequeño reino, existía un barrio de una gran extensión, al S de la ciudad, denominado rabad al-Fajjārīn o arrabal de los alfareros, bien provisto de agua y con yacimientos de arcilla próximos, donde se ha podido documentar el establecimiento de una industria alfarera para época medieval y moderna⁹. En la propia Alhambra, centro del poder nazarí, parecen haberse hallado evidencias suficientes que apoyarían la existencia de una producción cerámica propia de palacio¹⁰. En cuanto a la tercera ciudad nazarí, Almería, contamos con las indicaciones precedentes de Ibn Sa‘īd al Magribī (siglo XIII), quien señala que “...*se fabrica en Murcia, Almería y Málaga el cristal extraordinario y maravilloso y una loza vidriada dorada...*”¹¹. Los resultados de algunas intervenciones arqueológicas y hallazgos casuales¹², confirman esta impresión que señalaría también a Almería como base productiva de este artículo.

La cerámica elaborada en estos talleres debió alcanzar en esta época cierto reconocimiento y no debió ser extraño encontrarla entre los ajuares de ciertas familias urbanas europeas. De hecho sabemos que su éxito comercial en ciertas áreas mercantiles del espacio europeo del momento fue notable, tal y como queda testimoniado por su presencia en ámbitos de consumo diferentes, desde el ajuar doméstico de familias acaudaladas hasta la decoración arquitectónica de fachadas de edificios públicos, eclesiásticos y laicos. Italia se revela como el destino principal de esta corriente de comercio, aunque desde luego no el único, si tenemos presente su aparición en otros contextos atlánticos¹³ y mediterráneos¹⁴. En todo caso, como decimos, su

⁹ M. LÓPEZ LÓPEZ, A. RODRÍGUEZ AGUILERA, E. FRESNEDA PADILLA, J.M. PEÑA RODRÍGUEZ, C. PÉREZ TORRES, A. GÓMEZ BECERRA, *Casa Museo de los Tiros. (Granada). Excavación arqueológica de emergencia*, en *Annuario Arqueológico de Andalucía/1992*. T. III, *Actividades de urgencia*, Cádiz 1995, pp. 270-278; A. RODRÍGUEZ AGUILERA, *Un centro productor urbano de cerámica postcalifal (ss. XI-XII) en Andalucía Oriental. El alfar de la Casa de los Tiros*, en *La céramique médiévale en Méditerranée. Actes du VI^e Congrès de l’AIECM2*, Aix-en-Provence 1997, pp. 367-370, entre otros.

¹⁰ L. TORRES BALBÁS, *Cerámica doméstica de la Alhambra*, en “Al-Andalus”, II, 1934, pp. 387-388 e I. FLORES ESCOBOSA, *Estudio preliminar sobre loza azul y dorada nazari de la Alhambra*, Madrid 1988, p. 19.

¹¹ B. MARTÍNEZ CAVIRÓ, *Cerámica hispanomusulmana. Andalusi y mudéjar*, Madrid 1992, p. 72.

¹² I. FLORES ESCOBOSA, M.M. MUÑOZ MARTÍN, J. LIROLA DELGADO, *Las producciones de un alfar islámico en Almería*, en “Arqueología y Territorio Medieval”, 6, 1998, pp. 207-239; I. FLORES ESCOBOSA, *La producción de loza dorada en Almería*, en *Atti XXX Convegno Internazionale della Ceramica*, Albisola 1998, pp. 187-194; J. MARTÍNEZ GARCÍA, C. MELLADO SÁEZ, M.M. MUÑOZ MARTÍN, *La necrópolis hispanomusulmana de Almería*, en *Estudios sobre cementerios islámicos andalusíes*, Málaga 1995, pp. 83-111.

¹³ Inglaterra, p.e. *Spanish Medieval Ceramics in Spain and the British Isles*, ed. C.M. GERRAD, A. GUTIÉRREZ, A.G. VINCE, Oxford 1995.

¹⁴ Francia, p.e. G. DÉMIANS D’ARCHIMBAUD, C. LEMOINE, *Les importations valenciennes et andalouses en France méditerranéenne: essai de classification en laboratoire*, en *La céramique médiévale en Méditerranée occidentale, X^e-XV^e siècles*, Paris 1980, pp. 359-372.

presencia es más completa y capilar en la Península italiana, al menos por lo que sabemos hasta el momento. En líneas generales podemos decir que, aunque podríamos seguir su rastro en un barrido de la Península de norte a sur, lo cierto es que existen dos grandes focos de penetración centro-septentrional, correspondientes al área toscana a través de su puerta pisana¹⁵ y al área ligur a partir de Génova¹⁶. En realidad, sobre todo en este último caso, aunque también para el caso toscano¹⁷ respeta las principales líneas de desarrollo comercial establecidas en el reino nazarí.

Una vez presentada nuestra cerámica a partir de estas consideraciones generales, tenemos que detenernos en un detalle particularmente revelador para este estudio. Si bien las piezas de consumo doméstico común siguen las líneas tendenciales precedentes de época almohade, en los grupos cerámicos de lujo observamos un claro punto de inflexión. Los productos de “lujo” salidos de los hornos nazaríes eran bastante distintos a los elaborados años atrás. Esta cuestión que en principio podría considerarse propia de una lógica evolución de los productos cerámicos, como ha ocurrido en épocas precedentes, se revela especialmente interesante en el caso nazarí, que de este modo mantendría una vocación comercial ya apuntada para ciertos segmentos productivos almohades. Lo interesante a nuestro juicio es que esta tímida “vocación comercial” almohade va a ser explotada de manera consciente y voluntaria en los alfares nazaríes, que introducen cambios sustanciales en formas y en decoraciones dirigidas a crear un producto “vendible” en Europa.

Las formas

Por lo que respecta a las formas, el cambio es muy patente. Dos ejemplos, uno relativo a producciones comunes y otro adscrito a cerámica de lujo, nos dan la medida de la diferencia.

En el yacimiento medieval de El Castillejo (Los Guájares, Granada), se ha llevado a cabo una campaña sistemática de excavaciones arqueológicas que han permitido obtener una imagen bastante completa del ajuar cerámico utilizado en contextos rurales de primera época nazarí, entre finales del XIII y principios del XIV¹⁸. Los ejemplares de este yacimiento quedarían mayoritariamente incluidos entre los grupos

¹⁵ G. BERTI, E. TONGIORGI, *Ceramiche importate dalla Spagna nell'area pisana dal XII al XV secolo*, en “Quaderni dell'Insegnamento di Archeologia Medievale della Facoltà di Lettere e Filosofia dell'Università di Siena”, 6, 1985 y R. FRANCOVICH, S. GELICHI, *La ceramica spagnola in Toscana nel Bassomedioevo*, en “Quaderni dell'Insegnamento di Archeologia Medievale della Facoltà di Lettere e Filosofia dell'Università di Siena”, 3, 1984.

¹⁶ p.e. T. MANNONI, *La ceramica medievale a Genova e nella Liguria*, en “Studi Genuensi”, VII, 1975 y H. BLAKE, *La ceramica medievale spagnola e la Liguria*, en *Atti V Convegno Internazionale della Ceramica*, Albisola 1972, pp. 55-105.

¹⁷ A. FÁBREGAS GARCÍA, *Estrategias de intervención de los mercaderes toscanos y genoveses en el reino nazarí de Granada. Una primera aproximación a través de la correspondencia Datini*, en “Serta Antiqua et Medievalia”, 5, 2002, pp. 259-304.

¹⁸ P. CRESSIER, M^a M. RIERA FRAU, G. ROSELLÓ BORDOY, *La cerámica tardo almohade y los orígenes de la cerámica nazarí*, en *A Cerámica Medieval do Mediterráneo Occidental*, Lisboa 1992, pp. 215-246, A. GARCÍA PORRAS, *La cerámica del poblado fortificado medieval de “El Castillejo” (Los Guájares, Granada)*, Granada 2001.

destinados a la elaboración de los alimentos en la cocina, a su consumo en la mesa y a su almacenaje¹⁹. Ollas globulares con un borde corto; cazuelas de base abombada y borde engrosado; platos de grandes dimensiones con cuerpo quebrado, que permiten, como es costumbre entre los musulmanes granadinos, su consumo familiar en común; tinajas altas y cuello cilíndrico. Todos ellos guardan, en términos generales, una clara analogía con sus precedentes almohades.

El segundo ejemplo al que nos referiremos ha sido localizado bajo las aguas del Mediterráneo²⁰. En un pecio situado en las proximidades del Cabo de Gata, en Almería, se han recuperado un buen conjunto de materiales a los que se ha otorgado una cronología del siglo XIV, atendiendo a sus características morfológicas y decorativas (azul y dorado). La mayoría de los ejemplares son platos, además de alguna tapadera y alguna tinaja, pues éstos eran los de mayor salida comercial. Muchos guardan relación con las piezas de “El Castillejo”, en especial las que presenta un perfil quebrado o un cuerpo hemisférico y repié desarrollado. Pero encontramos en este conjunto piezas con formas diversas, cuyas deudas hacia la cerámica almohade precedente son muy difusas, por no decir inexistentes. Se trata de una serie de platos de menores dimensiones, con cuerpos de desarrollo muy abierto y bajo, con ala externa más o menos desarrollada. Los modelos formales a los que nos remiten difieren de lo conocido hasta entonces en al-Andalus. Han debido inspirarse en otras producciones, algunas contemporáneas o previas elaboradas en otros lugares, a veces lejanos del reino nazarí, y en contextos sociales muy distintos. En efecto, encontramos formas parecidas entre las producciones valencianas de la misma época, o inmediatamente anterior (en piezas decoradas en verde y morado del siglo XIII)²¹. Encontramos paralelos entre producciones aún más alejadas, tales como la *maiolica arcaica* o la *graffita arcaica tirrenica*, ambas fabricadas en Italia, lugar a donde llegaban las cerámicas nazaries siguiendo el rastro abierto por el comercio almohade precedente²². Y de hecho comenzamos a observar hace ya algún tiempo algunas diferencias de este tipo al estudiar los materiales hallados en una zona próxima al barrio de los alfareros en la ciudad de Granada, en las Huertas del Cuarto Real de Santo Domingo²³ (Lám. 1.1).

En nuestra opinión, con estas modificaciones, los alfareros andalusíes intentaban acercar sus formas a las elaboradas en los espacios en donde éstas podían ser vendidas. Buscaban, en definitiva, que las piezas se adaptaran a las funciones, usos y costumbres culinarias, propias del contexto social donde iban a ser adquiridas; a la potencial demanda. Por lo que sabemos, el modo de consumir los alimentos en el área cristiana, ibérica o extrapeninsular, era distinto al común en el área islámica. En estas zonas era frecuente el consumo individual, de modo que las vajillas de mesa es-

¹⁹ *Ibid.*, pp. 437-440, Lám. 57.

²⁰ J. BLÁNQUEZ, L. ROLDÁN, S. MARTÍNEZ LILLO, J. MARTÍNEZ MAGANTO, F. SÁEZ, D. BERNAL, *La carta arqueológica-subacuática de la costa de Almería (1983-1992)*, Madrid 1988.

²¹ J. PASCUAL, J. MARTÍ, *La cerámica verde-manganeso bajomedieval valenciana*, Valencia 1986.

²² A. GARCÍA PORRAS, A. FÁBREGAS GARCÍA, *La Liguria*, cit.

²³ J.J. ÁLVAREZ GARCÍA, A. GARCÍA PORRAS, *El ajuar doméstico nazarí. La cerámica de las Huertas del Cuarto Real de Santo Domingo (Granada)*, en “Transfretana” (Cerámica Nazarí y Merini), 4, 2000, pp. 139-178.

taban compuestas esencialmente por platos y escudillas de dimensiones medias, en lugar de grandes fuentes o cuencos, tal y como era corriente en las zonas islámicas, en donde los alimentos se consumían de forma colectiva. La demanda, con estos condicionantes sociales, ejerció una enorme influencia sobre la producción de vasijas cerámicas de lujo en el reino nazarí²⁴. Con estos cambios formales quedaba patente también la desarrollada vertiente comercial que presentaban estas piezas en relación a los ajuares comunes. Un reino pequeño, que se había convertido en un enclave entre territorios cristianos, estaba buscando en el comercio una salida para algunos de sus productos.

La decoración

La época nazarí también supuso una ruptura respecto a la época anterior en lo que a técnicas decorativas respecta. Hay que aclarar que cuando hablamos de cerámica nazarí de “lujo”, nos referimos, esencialmente, a la cerámica decorada con azul y dorado. Esta combinación decorativa es la más característica de la producción elaborada en los talleres granadinos bajomedievales. La que era reconocida en los mercados extranjeros como obra de *Málaga* o *Malica*.

Pero la técnica del dorado no es exclusiva de esta producción. Ya se utilizó en épocas precedentes. Tampoco es desconocida ni poco apreciada la decoración de piezas esmaltadas y decoradas con trazos azules. En época almohade circulaban por el Mediterráneo Occidental un volumen relativamente importante de piezas ornamentadas con trazos azules, un estilo de gusto oriental y que se aplicaba ahora en alfares tunecinos. Se trataba en general de cerámicas decoradas con azul y negro (cobalto) sobre un fondo blanco, y parece que tuvieron cierto éxito, siendo relativamente frecuentes en determinados contextos italianos²⁵.

La auténtica innovación, cuya paternidad pueden atribuirse los alfareros nazaríes respecto a las producciones anteriores, fue la combinación del azul proporcionado por el óxido de cobalto con el dorado sobre fondo blanco.

Una última constatación ofrece la pauta de evolución seguida por los artesanos nazaríes. El análisis realizado sobre los denominados “*bacini*” (piezas cerámicas, esencialmente platos, utilizadas en la decoración de fachadas y campanarios de iglesias)²⁶, nos ha ofrecido una información precisa sobre su cronología y procedencia. Son numerosos los *bacini* pertenecientes a este grupo tunecino, pero lo más revelador es que

²⁴ A. GARCÍA PORRAS, *La cerámica española importada en Italia durante el siglo XIV. El efecto de la demanda sobre una producción cerámica en los inicios de su despegue comercial*, en “Archeologia Medievale”, XXVII, 2000, pp. 131-144.

²⁵ A. DAOULATI, *Le bleu et le brun Hafssides: XIII-XVI^e siècle*, en *Couleurs de Tunisie. 25 siècles de céramique*, Tunisie 1995.

²⁶ G. BERTI, L. TONGIORGI, *I bacini ceramici medievali delle chiese pisane*, Roma 1981; IDEM, *Ceramiche a cobalto e manganese su smalto bianco (fine XII-inizio XIII secolo)*, en *Atti V Convegno Internazionale della Ceramica*, Albisola 1972, pp. 149-182; G. BERTI, *La ceramica tunisiana “a cobalto e manganese” in Toscana*, en *Atti XXXV Convegno Internazionale della Ceramica*, Albisola 2002, pp. 89-102.

coinciden, curiosamente, en espacio y tiempo con materiales con “reflejos dorados” de procedencia ibérica (convergencia constatada especialmente en Cerdeña)²⁷ (Lám. 1.2).

En nuestra opinión esta coincidencia no parece casual y no debe pasar inadvertida. Una vez que decaen en las redes comerciales estos productos tunecinos, serán sustituidos por nuestras piezas granadinas decoradas ya en azul y dorado. Da la impresión de que los alfares granadinos querían recoger la estela dejada por los productos tunecinos y satisfacer con ello la demanda de vajillas decoradas con azul sobre blanco de los mercados italianos. Para ello los alfareros nazaríes debían aprender a elaborar cerámicas con trazos azules, cuya técnica desconocían.

Tradicionalmente se ha considerado que los orígenes de la loza azul y dorada nazarí debían buscarse en una zona tan lejana como el Próximo Oriente. Se consideró que la invasión mongola de esta área obligó a ciertos artesanos a huir, y algunos recalaron en territorio granadino²⁸. Este dato evidentemente no ha podido confirmarse, pero la comparación estilística entre las producciones de *Rayy* y *Kashan* con la nazarí permiten, al menos, mantener esta vía de interpretación. A ella, en nuestra opinión, hemos de añadir, tal y como hemos apuntado, un nuevo caudal decorativo y tecnológico que debió proceder del área tunecina²⁹.

Son numerosos los estudios que se han realizado sobre la cerámica nazarí decorada con trazos azules y dorados, aunque faltan análisis de conjunto acerca de sus formas y decoración. Los trabajos más completos siguen siendo, en este sentido, el de I. Flores³⁰, junto a algunos de B. Martínez³¹. En ellos se suelen dividir los distintos motivos decorativos en series o grupos ornamentales³² destacando entre ellos:

1. Las decoraciones que parten de un cuadrado central, de cuyos lados surgen cuatro brazos originando una cruceta, con hojas con palmetas, ataurique o nervadas, acompañadas, a veces, con trazos vegetales³³ (Lám. 2.1).
2. Las basadas en trazos radiales que a veces parten de una figura central circular o cuadrada. Estas líneas pueden describir sectores, acabados ocasionalmente en arcos, que eran rellenados con tallos, puntos o líneas transversales³⁴ (Lám. 2.2).
3. Decoración distribuida en bandas concéntricas, adquiriendo el círculo central una mayor importancia. En él aparecen figuras geométricas como la combi-

²⁷ M. HOBART, M.F. PORCELLA, *Bacini ceramici in Sardegna*, en *Atti XXVI Convegno Internazionale della Ceramica*, Albisola 1992, pp. 139-160, p. 148, Tav. 2b y 7.

²⁸ A.W. FROTHINGHAM, *Lustreware of Spain*, New York 1951, pp. 21-23.

²⁹ A. GARCÍA PORRAS, *Los orígenes de la cerámica nazarí decorada en azul y dorado*, en *Atti XXXV Convegno Internazionale della Ceramica*, Albisola 2002, pp. 53-62.

³⁰ I. FLORES ESCOBOSA, *Estudio preliminar*, cit.

³¹ B. MARTÍNEZ CAVIRÓ, *Cerámica hispanomusulmana*, cit.

³² I. FLORES ESCOBOSA, *Estudio preliminar*, cit., pp. 69-113.

³³ *Ibid.*, pp. 69-113, Figs. 37-42b; *Arte islámico en Granada. Propuesta para un Museo*, ed. J. BERMÚDEZ LÓPEZ, Granada 1995, n° 183.

³⁴ I. FLORES ESCOBOSA, *Estudio preliminar*, cit., Figs. 47-56, *Arte islámico en Granada*, cit., n° 214, 215 y 217.

nación de estrellas y trazos ondulados, etc. Es frecuente que las bandas externas estuvieran rellenas con trazos pseudoepigráficos³⁵ (Lám. 2.3).

4. Decoración central ocupada por un motivo protagonista, acompañado de motivos de carácter secundario y subsidiario como puntos, espirales, cartelas pseudoepigráficas o con atauriques, etc. En este grupo podemos incluir piezas tan señeras como el Jarrón de las Gacelas³⁶, el plato de la nave, del Museo Victoria y Alberto (Londres), o algunas piezas publicadas por I. Flores³⁷ (Lám. 2.4).

Así pues, observamos en la producción cerámica nazarí de lujo, decorada con azul y dorado, ciertos caracteres formales y decorativos que la separan claramente de la precedente almohade y que nos permiten suponer que por parte de los alfareros granadinos se dió un proceso de adquisición de nuevas técnicas procedentes de otras áreas del Mediterráneo (Túnez, Mediterráneo Oriental), que recogen, manipulan y reformulan. Las nuevas formas resultantes y las introducción de técnicas decorativas innovadoras gozaron del impulso y del estímulo de una demanda de productos de lujo adecuada a los gustos y tendencias de los mercados europeos.

LA HERENCIA ISLÁMICA EN LA PRIMERA PRODUCCIÓN AZUL Y DORADA BAJOMEDIEVAL VALENCIANA

De la producción cerámica bajomedieval del área valenciana tenemos un mayor caudal de información. Para analizar el proceso de instalación de estas actividades y poder determinar el origen de las técnicas aplicadas en ellas, sería necesario pasar revista de los centros productivos documentados y de los materiales salidos de ellos. Los documentos de archivo que hacen referencia expresa a las tareas propias de la labor alfarera son muy numerosos, y las excavaciones de talleres cerámicos también lo son.

Los centros

Tras la conquista feudal aragonesa del área valenciana, la industria cerámica debió sufrir un duro revés. Aunque las teorías de los investigadores al respecto nos ofrecen dos líneas interpretativas divergentes respecto a una posible continuidad productiva³⁸ o a un eventual hiato en la misma³⁹, todo parece indicar que entre el final de una producción y el inicio de la siguiente, se intercala un lapso de tiempo, circunscrito a la

³⁵ I. FLORES ESCOBOSA, *Estudio preliminar*, cit., Figs. 61-68, *Arte islámico en Granada*, cit., n° 184.

³⁶ *Ibid.*, n° 161.

³⁷ I. FLORES ESCOBOSA, *Estudio preliminar*, cit., Fig. 46 y I. FLORES ESCOBOSA, M.M MUÑOZ MARTÍN, P. MARINETTO SÁNCHEZ, *Aproximación al estudio de la cerámica tardo-nazarí (Almería y Granada): pervivencia y cambio*, en *XV Jornades d'Estudis Històrics Locals (Transferències i comerç de ceràmica a l'Europa mediterrània -segles XIV-XVIII-)*, Palma de Mallorca 1997, pp. 15-51, Fig. 1.4.

³⁸ M. MESQUIDA GARCÍA, *Las olleras de Paterna. Tecnología y Producción, volumen I, siglos XII y XIII*, Valencia 2001.

³⁹ J. MARTÍ, *Una manufactura a la búsqueda de paternidad. Apuntes sobre el inicio de la producción de cerámica decorada bajomedieval en el área valenciana y dentro del contexto del Mediterráneo Occidental*, en *Atti XXXI Convegno Internazionale della Ceramica*, Albisola 1998, pp. 195-206.

segunda mitad del siglo XIII, que se caracteriza por la presencia, en palabras de J. Martí⁴⁰, de “*un repertorio cerámico de características híbridas, en el que junto a elementos que perpetúan la tradición alfarera islámica, encontramos otros ajenos a ella y que necesariamente debemos considerar como de ascendencia cristiana, así como varios tipos nuevos, sin precedentes anteriores. Asimismo destaca la total ausencia de producciones decoradas*”. La nueva industria alfarera surgida al quedar integrada la ciudad de Valencia en los circuitos comerciales mediterráneos, se concentró esencialmente en el curso final del río Turia, en las localidades vecinas de Paterna y Manises donde las arcillas allí depositadas por el río y la disponibilidad de agua la favorecieron, y hubo de apoyarse en prototipos nuevos. Para ello tuvo que recoger y desarrollar técnicas abandonadas procedentes de los territorios en donde se seguían empleando con cierto nivel de éxito.

Desde el punto de vista tecnológico, los recientes trabajos de J. Coll⁴¹ indican que la producción valenciana de cerámicas vidriadas y esmaltadas mantiene grandes puntos en común con las preexistentes y contemporáneas documentadas en otras zonas de la Península Ibérica. La organización interna de los centros productivos, muy bien articulados, parece también similar. Comparten algunos elementos estructurales e instrumentales: tipos similares de torno, de hornos, así como ciertas técnicas de tratamiento, mezclado de arcillas, modelado de piezas, composición, gama y preparación de los barnices (vidriados, esmaltados), a veces fritados, y técnicas decorativas como el esgrafiado, y el azul con “reflejos dorados”. Los inicios de esta decoración dorada en Valencia han de colocarse a principios del siglo XIV, unas décadas más tarde de su introducción, como vimos, en el área granadina, donde probablemente ya habían alcanzado cierto prestigio.

Las cerámicas

Por lo que se refiere a las piezas salidas de estos alfares, y en concreto a las de “lujo” acabadas con la combinación de trazos azules y reflejos dorados sobre un fondo blanco, el caudal decorativo procedía del reino nazarí de Granada, donde ya existían centros estables elaborando piezas de este tipo.

La herencia islámica de estas primeras piezas cerámicas esmaltadas salidas de los alfares valencianos era aún patente en sus inicios, y fue diluyéndose a lo largo del siglo XIV, cuando quedó disociada de sus orígenes granadinos⁴². Son múltiples las huellas decorativas que han quedado marcadas en estas cerámicas y que denuncian su adscripción e incluso identidad islámica, y más concretamente nazarí.

⁴⁰ *Ibid.*, p. 198.

⁴¹ J. COLL CONESA, *La Ceràmica Valenciana del segle XIII al XIX. Tècniques i processos de la producció. Visió diacrònica de conjunt*, en J.I. PADILLA LAPUENTE, J.M. VILA (coords.), *Ceràmica Medieval i Postmedieval. Circuits productius i seqüències culturals*, Barcelona 1998, pp. 165-176 e IDEM, *Transferències tècniques en la producció ceràmica entre al-Andalus y los reinos cristianos. El caso de Sharq al-Andalus*, en *Ceràmiques islàmiques y cristianes a finals de la Edat Mitjana. Influències e Intercambis*, Granada 2003, pp. 301-365.

⁴² A. GARCÍA PORRAS, *La pèrdua paulatina de la identitat islàmica en la primera ceràmica valenciana decorada con azul y dorado. Una aproximació inicial*, en *Ceràmiques islàmiques y cristianes a finals de la Edat Mitjana. Influències e Intercambis*, Granada 2003, pp. 277-299.

Ya hemos visto en su momento cómo las posibilidades decorativas de este tipo de cerámica eran muy altas. La combinación de los distintos motivos y series decorativas dió lugar a una gama muy amplia de superficies ornamentadas. Y lo cierto es que estos esquemas descritos para la cerámica nazarí aparecen, con perfiles muy similares, en las primeras producciones valencianas, las que recibieron la denominación de “Malagueño Primitivo” o estilo “Pula”.

Respecto a las cerámicas pertenecientes a este primer grupo, el “Malagueño Primitivo”, no son muy numerosas y responden casi en su totalidad a dos esquemas precisos. El primero se basa en una estrella resultado de la intersección de dos triángulos (estrella de David o Salomón) uniendo cada uno de sus vértices una línea ondulada, todo en azul, acompañada de otra decoración dorada. Este motivo tiene unas hondas raíces islámicas y es muy frecuente entre algunas piezas murcianas de principios del siglo XIII⁴³ y en piezas nazaríes, en especial las pertenecientes al grupo 3 señalado más arriba⁴⁴. El segundo esquema difiere del anterior en lo que se refiere a los trazos en azul. Éstos, en lugar de describir una estrella, dibujan un hexágono. Los motivos dorados siguen siendo similares (Lám. 3.1).

Por lo que se refiere a las cerámicas pertenecientes al denominado tipo “Pula”, el abanico decorativo es mucho más amplio. G. Berti junto a L. y E. Tongiorgi⁴⁵ y H. Blake⁴⁶ lo estudiaron hace tiempo de manera exhaustiva, aportándole una cronología muy ajustada a partir de los descubrimientos italianos, en especial de los denominados “*bacini*” del centro y norte de la Península. Algunos de los grupos decorativos aparecidos en estos trabajos guardan una relación muy estrecha con los descritos más arriba referidos a la producción granadina. En especial hemos de destacar los siguientes esquemas decorativos:

- Decoraciones con desarrollo radial, o las que, derivadas de éstas, forman una sucesión de sectores acabados en arcos acompañados, a veces, por tallos vegetales en su interior (grupo 2 nazarí).
- Ornamentaciones que parten de un elemento central, un círculo o una estrella, generando cuatro brazos, tal y como aparecía entre las piezas nazaríes del grupo 1. En estos brazos podemos encontrar hojas nervadas, palmetas con atauriques, cartelas, etc., muy del gusto nazarí.
- Decoración ordenada en franjas concéntricas, similares a las nazaríes del grupo 3 (Lám. 3.2).

⁴³ J. NAVARRO PALAZÓN, *Una casa islámica en Murcia. Estudio de su ajuar (siglo XIII)*, Murcia 1991, n. 124.

⁴⁴ I. FLORES ESCOBOSA, M.M MUÑOZ MARTÍN, P. MARINETTO SÁNCHEZ, *Aproximación al estudio de la cerámica*, cit., Figs. 5A y 5E.

⁴⁵ G. BERTI, L. TONGIORGI, *I bacini ceramici delle chiese della provincia di Pisa con nuove proposte per la datazione della ceramica spagnola tipo «Pula»*, en “Faenza”, LX, 1974, pp. 67-79, G. BERTI, E. TONGIORGI, *Ceramiche importate dalla Spagna*, cit., G. BERTI, *I “bacini ceramici” di Santa Maria Novella di Marti*, en *Fra Marti e Montopoli. Preistoria e storia nel Valdarno inferiore*, ed. S. BRUNI, Pontedera 2001, pp. 107-123.

⁴⁶ H. BLAKE, *The Ceramic Board from Pula (prov. Cagliari) and the Pula Type of Spanish Lustreware*, en *Segundo Coloquio Internacional de Cerámica Medieval en el Mediterraneo Occidental*, Madrid 1986, pp. 365-405.

- Las decoraciones figurativas de ciertas piezas paterneras, como las gacelas⁴⁷, guardan una sorprendente similitud con ejemplares granadinos (Lám. 3.3).

Estas semejanzas fueron puestas en evidencia ya desde antiguo. No en vano, durante mucho tiempo se dudó si las primeras piezas pertenecientes a este grupo, descubiertas en la localidad sarda de Pula, de la que recibieron el nombre, y todas las que desde entonces podían adscribirse a él, fueron elaboradas en tierras granadinas o valencianas. Hasta hace poco tiempo, y gracias a exámenes arqueométricos, pudo determinarse que las cerámicas pertenecientes a este estilo decorativo “Pula” procedían de alfares valencianos⁴⁸. La paternidad y la vinculación de estas primeras producciones valencianas con talleres nazaríes contemporáneos parece, sin embargo, clara.

Los productores

Para más abundamiento, la documentación escrita, además de ofrecernos datos acerca de las localidades implicadas en esta producción artesanal y las fechas en que comenzaron a elaborar piezas decoradas con azul y dorado, nos aporta una clara confirmación acerca del lugar de donde procedían los artesanos, y sus conocimientos tecnológicos.

Se ha escrito mucho sobre estas alfarerías, en especial sobre las producciones que de allí salieron, cerámicas decoradas con trazos negros rellenos de verde, azul y azul con reflejos dorados, todas ellas sobre un fondo blanco, y la cronología exacta de las mismas. Para este anclaje cronológico han sido de gran ayuda los datos procedentes de la documentación escrita⁴⁹, contratos de compras, actas notariales, etc. Gracias a estos datos sabemos que ya a lo largo del siglo XIII comenzaron a elaborarse piezas esmaltadas en el área valenciana, y que fue a inicios del XIV cuando se constatan las primeras producciones con azul y dorado.

La documentación escrita, en especial la estudiada por P. López⁵⁰, lo deja bien claro. Es muy probable que a principios del siglo XIV (1325-1326) se elaboraran ya en Manises piezas doradas que eran denominadas entonces, tal y como nos traslada este autor, *opus terre albe et picte* o *opus aureum et album*. Algunos documentos del Archivo del Reino de Valencia, además, denuncian con claridad la vinculación entre los alfareros granadinos y los valencianos. En éstos, los términos *pictum* (dorado) y *Malecha* (Málaga) parecen ser equivalentes. En concreto aparece en algunos casos (1325-1326-1332) la expresión *operis terre pictae consimilis operi Maleche*. Más adelante (1333) se añadió,

⁴⁷ M. MESQUIDA GARCÍA, *Las olleras*, cit., Lám. XXXVI.1.

⁴⁸ H. BLAKE, M. HUGHES, T. MANNONI, F. PORCELLA, *The Earliest Valencian Lustreware? The Provenance of the Pottery from Pula in Sardinia*, en *Everyday and Exotic Pottery from Europe*, Oxford 1992, pp. 202-224.

⁴⁹ G.J. OSMA, *Los maestros alfareros de Manises, Paterna y Valencia. Contratos y Ordenanzas de los siglos XIV, XV y XVI*. Madrid 1908; IDEM, *Adiciones a los textos y documentos valencianos. N.º II (Maestros alfareros de Manises, Paterna y Valencia)*, Madrid 1911, entre otros P. LÓPEZ ELUM, *Los orígenes de la cerámica de Manises y de Paterna (1285-1335)*, Valencia 1984.

⁵⁰ *Ibidem*.

además, al término *opus terre daurati*, la apostilla de que debía estar decorada cum *safra*, es decir, con azul⁵¹, como ocurría en Granada.

No parece extraño si tenemos en cuenta que muchos de los alfareros que elaboraron las piezas eran musulmanes, con apellidos que en algún caso conocido podrían indicar su procedencia meridional. En efecto, la documentación señala la existencia de un grupo importante de alfareros, reconocidos con el apelativo de *magistri operis terre albe*, que mantienen una identificación común a través de su procedencia, identificada en su nisba, Almurcí, de Murcia, que con el tiempo se constituirían en una casa de alfareros reconocida y respetada. Ello ha llevado a algunos autores a especular sobre la procedencia murciana de estos artesanos y, sobre todo, como es lógico, sobre su bagaje tecnológico estrechamente vinculado a la tradición productiva instalada y vigente en las vecinas tierras nazaríes⁵².

CONSIDERACIONES FINALES

Con el presente trabajo hemos querido realizar un recorrido sobre la evolución de ciertas producciones cerámicas de lujo de la Península Ibérica en época bajomedieval, la nazarí y la valenciana. El hilo conductor que nos ha guiado a la hora de interpretar la evolución de estas producciones es el cambio de la coyuntura económica en el área Mediterránea y en concreto de las actividades comerciales. En nuestra opinión, y siempre circunscrito a producciones sensibles, como es el caso de la cerámica, estas actividades se vieron altamente influidas por los flujos comerciales. Cambio operado en apenas 100 años, entre mediados del siglo XIII y mediados del XIV. Momento crucial al respecto.

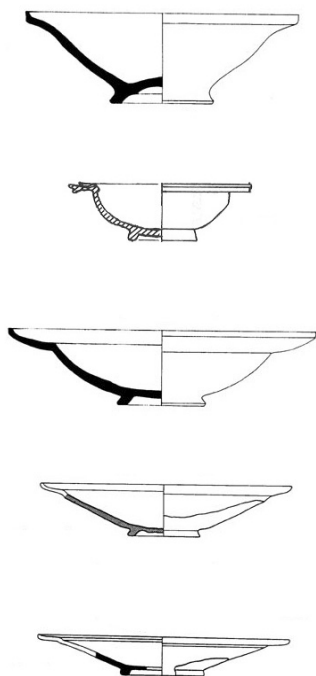
Por lo que se refiere a la cerámica nazarí, parece constatarse, cuestión que convendría confirmar, una concentración productiva de estas manufacturas decoradas en las ciudades más importantes del reino; una disociación entre las piezas de “lujo”, destinadas muchas de ellas a mercados lejanos, y sus coetáneas de uso doméstico común, de las que las diferencian la introducción de nuevas formas y técnicas decorativas desconocidas hasta entonces en el área andalusí. Unas procedían de zonas meridionales (Túnez, Mediterráneo Oriental), mientras las otras parecen originarias de regiones septentrionales (Italia, Francia, Valencia), de contextos con otras costumbres y hábitos en el consumo de alimentos más cercanos a los de sus potenciales compradores. Para inicios del siglo XIV, esta producción parece haber quedado bien establecida, con un notable éxito en los mercados mediterráneos, lo que pudo estimular que otros espacios interesados en su integración plena en los circuitos comerciales, como el área valenciana, incorporaran las técnicas desarrolladas en el reino nazarí en la reformulación de su actividad alfarera.

El inicio de la producción cerámica de lujo en el área valenciana durante la Baja Edad Media se inició tras un período en el que se constata el desmantelamiento de la precedente almohade (segunda mitad del siglo XIII). La reorganización de estas acti-

⁵¹ *Ibid.*, pp. 30-33.

⁵² *Ibid.*, pp. 38-39.

vidades recogió lo desarrollado hasta entonces en el área andalusí, fenómeno que se constata en la organización del trabajo y del ciclo productivo en los talleres alfareros, así como en las piezas salidas de los mismos, en concreto en los motivos decorativos que cubren su superficie, semejantes a los aplicados en la cerámica nazari. La documentación escrita además de ofrecernos datos muy concretos acerca de la cronología del proceso, nos aporta una riquísima información acerca de los protagonistas, de clara ascendencia musulmana.

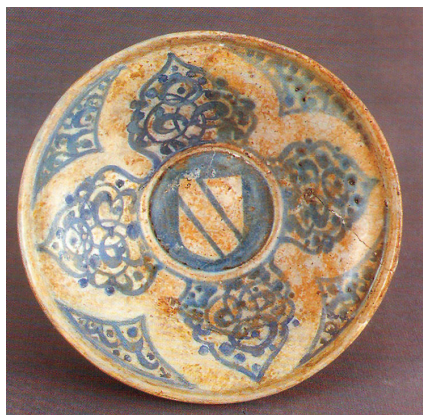


1.1



1.2

Lámina 1. 1 – Algunas formas de la cerámica nazarí decorada en azul y dorado.
 2 – Orígenes de la cerámica nazarí: a) Un plato procedente de las excavaciones realizadas en la Kasbah de Túnez y b) Cuenco procedente de las excavaciones de las mazmorras de la Puerta del Vino de la Alhambra, Granada.



2.1



2.2

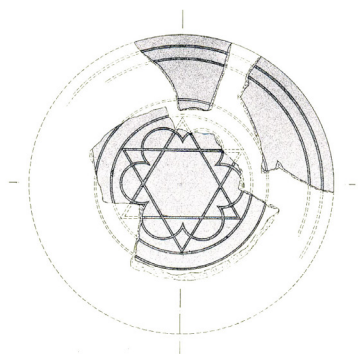


2.3

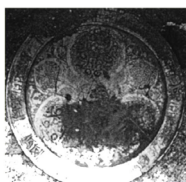


2.4

Lámina 2. Los distintos grupos decorativos en la cerámica nazarí en azul y dorado.



3.1



3.2

Lámina 3. Algunos ejemplos del traslado de motivos decorativos entre el área andalusí y la valenciana durante los siglos XIII y XIV

3.1 Esquema decorativo estrellado en una pieza murciana del siglo XIII y una valenciana perteneciente al estilo “malagueño primitivo” de principios del siglo XIV

3.2 El árbol de la vida en una pieza nazarí procedente de la Alhambra y un *bacini* de origen valenciano en S. Biagio en Finalborgo (Savona)



3.3

3.3 Algunos motivos decorativos en el emblemático Jarrón de las Gacelas, de la Alhambra, y algunos platos valencianos del siglo XIV.

INDICE

Lunedì 1 maggio– APERTURA DEI LAVORI		
HANS POHL, Presidente uscente del Comitato scientifico	pag. 7	
MIGUEL ÁNGEL LADERO QUESADA, Relazioni economiche tra Europa e mondo islamico. Secc. XIII-XVIII. Prolusione	» 13	
Lunedì 1 maggio – MUSULMANI IN EUROPA		
Relazioni		
NENAD MOAČANIN, Demographical Trends in the Ottoman Empire in Europe and their Impact on Economy: neither the West, nor the East	pag. 55	
GIUSEPPE COSSUTO, Affinità e divergenze nel sistema di tassazione ottomano applicato agli stati vassalli di Moldavia, Valacchia e Crimea nei secoli XV-XVII	» 75	
Comunicazioni:		
CONCEPCIÓN VILLANUEVA MORTE, El mundo mudéjar y el comercio terrestre entre los reinos de Aragón y Valencia en el siglo XV.....	» 97	
CARMEN TRILLO SAN JOSÉ, Organización del espacio agrícola y del agua en la Granada nazarí (siglos XIII-XV).....	» 121	
ROSER SALICRÚ I LLUCH , ¿Repensando Granada? Presencia y penetración diferencial cristiana en el sultanato nazarí en la Baja Edad Media.....	» 135	
Dibattito (AERTS, CAMPBELL, CIARAMITARO, ÇIZAKÇA, CLARENCE SMITH, KLEP, KOLODZIEJCZYK, MOAČANIN, MUNRO, MURGESCU, NORTH, TRILLO SAN JOSÉ, VILLANUEVA MORTE, WATSON).....		pag. 147
Martedì 2 maggio – EUROPEI NEL MONDO ISLAMICO: XIII-XVIII SECOLO		
Relazioni		
DAVID JACOBY, The Economic Function of the Crusader States of the Levant: a New Approach	pag. 159	

MICHEL BALARD, Les relations économiques entre l'Occident et le Monde islamique à la fin du Moyen Age. Quelques remarques	pag.	193
BENJAMIN BRAUDE, Christians, Jews, and the Myth of Turkish Commercial Incompetence.....	»	219
ANDREW M. WATSON, A Case of Non-diffusion. The Non-Adoption by Muslims Spain od the Open-field System of Christian Europe. Causes and Consequences	»	241
JOSÉ ENRIQUE LÓPEZ DE COCA CASTAÑER, Génova y el Reino de Granada (siglos XIII-XV).....	»	267

Dibattito (AERTS, BALARD, BIBIKOV, BERG, BORRACELLI, BRAUDE, CAMPBELL, CLARENCE SMITH, DENZEL, JABOBY, KLEP, KOLODZIEJCZYK, LADERO, LOPEZ DE COCA CASTAÑER, MANIKOWSKI, MOACANIN, MUNRO, SHATZMILLER, TYMOWSKI, TOCH, TRILLO SAN JOSE, WATSON)	pag.	295
--	------	-----

Comunicazioni

ENRICO BASSO, La Maona di Chio, Genova e l'Impero Ottomano: relazioni commerciali e intrecci diplomatici fra Tardo Medioevo e prima Età moderna.....	pag.	315
MANUEL RUZAFÁ GARCÍA, La morería de Valencia: centro económico mudéjar en área de convergencia cristiana y musulmana mediterránea (1370-1500).....	»	325
MARIA FILOMENA LÓPES DE BARROS, The Portuguese Muslim Minority and North Africa	»	339
SVETLANA IVANOVA, Minorities All Around – And Merchants All Around (towards the Social Status of the Merchant Estate in Ottoman Overland Trade in the Balkans, 17 th -18 th cc.)	»	351
UGO TUCCI, Mercanti veneziani e usi di piazza di Alessandria alla fine del Quattrocento	»	365

Dibattito (BALARD, BAROUTSOS, BASSO, BRAUDE, CLARENCE SMITH, DENZEL, GONZALES AREVALO, GROHMANN, IVANOVA, LÓPES DE BARROS, NORTH, TOCH).....	pag.	375
--	------	-----

Mercoledì 3 maggio – POLITICHE E RIVALITÀ IN EUROPA PER LA SUPREMAZIA ECONOMICA NEL MONDO ISLAMICO (AFRICA E MEDIO ORIENTE) E REAZIONI ISLAMICHE / NATURA E VOLUME DELLE RELAZIONI COMMERCIALI TRA EUROPA E MONDO ISLAMICO

Relazioni

MAYA SHATZMILLER, A Misconstrued Link: Europe and the Economic History of Islamic Trade	pag.	387
---	------	-----

MARÍA DOLORES LÓPEZ PÉREZ, Política y comercio en el Mediterráneo occidental medieval: la conformación del cuadro diplomático y su repercusión en los intercambios económicos Magreb-Corona de Aragón (ss. XIII-XV)	pag.	419
IAN BLANCHARD, African Gold and European Specie Markets, ca 1300-1800.....	»	451
ELOY MARTÍN CORRALES, El comercio de España con los países musulmanes del Mediterráneo (1492-1782) : “eppur si muove”	»	485
BERNARD VINCENT, Captivité, esclavage, emancipation en Espagne et au Portugal (XVI ^e – XVII ^e siècles).....	»	511
MICHEL FONTENAY, Le commerce des Occidentaux dans les échelles du Levant au XVII ^e siècle	»	519

Dibattito (AERTS, BERG, BLANCHARD, CAMPBELL, CLARENCE SMITH, CORDOBA, FONTENAY, GONZALEZ AREVALO, HAUPT, LOPEZ NADAL, LOPEZ PEREZ, MASSA, MATHIAS, MUNRO, MURGESCU, SHATZMILLER, TOLEDANO, TYMOWSKI, VINCENT)	pag.	551
---	------	-----

Comunicazioni

INGRID HOUSSAYE MICHIEZI, Les efforts des compagnies Datini pour établir des relations avec les pays du Maghreb, fin XIV ^e -début XV ^e siècle	pag.	569
PHILIPPE GOURDIN, Les pays du Maghreb et la rivalité entre Catalans et Italiens pour dominer les routes commerciales de Méditerranée occidentale (fin XIV ^e -début XV ^e siècle)	»	595
MOMČILO SPREMIĆ, Relazioni economiche fra Dubrovnik (Ragusa) e il mondo islamico dal XIII al XV secolo	»	603
FRANCISCO J. APELLANIZ, Crise financière et rapports internationaux en Méditerranée: La faillite des corporations européennes dans le sultanat mamelouk (1450-1517).....	»	617
PHOTIS BAROUTSOS, Population Mobility in Crete within the Framework of Venetian-Turkish Relations (1470-1645).....	»	637
ANNE BROGINI, De l'île corsaire à l'île-rélais . Les échanges entre Malte et la rive musulmane aux XVI ^e et XVII ^e siècles.....	»	651

Dibattito (BROGINI, CLARENCE SMITH, GOURDIN, HOUSSAYE, MARTIN CORRALES, MUNRO, NIGRO, SPREMIĆ, TUCCI)	pag.	663
---	------	-----

Giovedì 4 maggio – TRASMISSIONI ISTITUZIONALI E TECNOLOGICHE /
EVOLUZIONE COMPARATIVA DELLE ISTITUZIONI E DELLE TECNICHE:
RECIPROCHE INFLUENZE E INTERAZIONI

Relazioni

MURAT ÇIZAKÇA, Cross-cultural Borrowing and Comparative Evolution of Institutions between Islamic World and the West.....pag.	671
EHUD R. TOLEDANO, The Shifting Patterns of Ottoman Enslavement in the Early Modern Period: From European to African-Caucasian	» 699
WILLIAM GERVASE CLARENCE-SMITH, Scientific and Technological Interchanges between the Islamic World and Europe, c. 1450-c. 1800. »	719
RICARDO CORDOBA DE LA LLAVE, Industrial Techniques in al-Andalus: a Long-lasting Legacy	» 739
ROSSITSA GRADEVA, On 'Frenk' Objects in Everyday Life in Ottoman Balkans: the Case of Sofia, Mid-17 th - mid-18 th Centuries..... »	769

Dibattito (BAROUTSOS, BERG, BLOCKMANS, BRAUDE, CAMPBELL, ÇIZAKÇA, CLARENCE SMITH, GRADEVA, GRUDER, KLEP, KOŁODZIEJCZYK, MATHIAS, MOAČANIN, MUNRO, MURGESCU, TOCH, TOLEDANO, VAN DER WEE)... pag.	801
--	-----

Comunicazioni

ALBERTO GARCÍA PORRAS, Transmisiones tecnológicas entre el área islámica y cristiana en la Península Ibérica. El caso de la producción cerámica esmaltada de lujo bajomedieval (ss. XIII-XV).....pag.	825
SALIM AYDÜZ, Firearm and Munitions Trade between the Ottoman Empire and some European States. 1350-1600..... »	843
SADOK BOUBAKER, Usages de la lettre de change à Smyrne dans la deuxième moitié du XVIII ^e siècle : l'exemple de la maison Roux de Marseille, 1759-1789..... »	863

Dibattito (AYDUZ, BOUBAKER, BÖRRACELLI, CAROSCIO, CLARENCE SMITH, CORDOBA, COSSUTO, DENZEL, HALIKOWSKI, GARCIA PORRAS, LADERO, MUNRO, SHATZMILLER,)..... pag.	879
---	-----

Venerdì 15 aprile – IDEE, REGOLE E PERCEZIONI ECONOMICHE

Relazioni

ALAN M. STAHL, European Minting and the Balance of Payments with the Islamic World in the Later Middle Ages.....pag.	889
JOHN MUNRO, South German Silver, European Textiles, and Venetian Trade with the Levant and Ottoman Empire, c. 1370 to c. 1720: A Non-mercantilist Approach to the Balance of Payments Problem..... »	905
BOGDAN MURGESCU, Balances of Trade and Payments between the Ottoman Empire and Central Europe (16 th -18 th Centuries)	» 961

Comunicazioni

- ANGELA ORLANDI, Oro e monete da Costantinopoli a Firenze
in alcuni documenti toscani (secoli XV-XVI)pag. 981
- ANDREJ PONOMAREV, Silver In, Silver Out: Principles for
Calculating Outflow of a Medieval Currency » 1005
- MICHAŁ TYMOWSKI, Impact de la révolution des prix en Europe
du XVI^e s. sur les transformations économiques à Tombouctou
et dans le bassin du Niger moyen » 1025
- Dibattito (BLOCKMANS, BORRACELLI, BRAUDE, CIRIACONO, ÇIZAKÇA,
CLARENCE SMITH, FONTENAY, KOLODIEJCZYK, MOACCANIN, MUNRO,
MURGESCU, ORLANDI, POHL, PONOMAREV, STAHL, TYMOWSKI,
TOLEDANO, VAN DER WEE) pag. 1035